

堅実な守り…確かな勝利。

もし、ブラザーという企業をプレイヤーにたとえたとしたら、それは静かな闘志を内に秘めた、シャープなゴールキーパー。——はげしい企業競争の中でブラザーがひとつの地位を得ているとすれば、そんな精神があらゆる処で顔を出しているのかもしれない。

BROTHER
ブラザー



ブラザー工業株式会社
ブラザーマシン販売株式会社

道へのトリオール

来年の今ごろは、モン
トリオール・オリンピック
クが終わり、日本協会は
新しい段階へ歩みを進め
ているだろう。

つまりは、本舞台まで
すでに1年の月日を切っ
たわけだ。

にもかかわらず、日本
協会、とりわけナショナル
チームの周辺は、男女
とも静かである。

4年前、ミュンヘンを目指
ていた頃のメモをみると、アジ
ア予選を控えて、日本協会は活気
にあふれ、ナショナルチームも
レギュラー争いにしごを削っ
ている。

4年経った今、本来なら、そ
の時と同じような熱気が渦巻い
てもよさそうなものだが、それ
をあまり感じとれないのは、気
になるところだ。

協会幹部たちに聞くと、アジ
ア予選がいぜん中途半端な形の
ままになっていることが大きい
という。

それに、アジア各国の手の内
が判ってしまい、緊迫感を呼ば
ないのも一因とみている。

もっともな話だし、ある意味
では、ミュンヘンを体験して得
た日本協会の「余裕」とも受け
とれるのだが、いつこれが「お

とし穴」に替るとも限らない。

日本以外の国が急速に力を伸ば
しているという情報はなく、今回
も「日本有利」は、動かせないと
思うが、ナショナルチームの周辺
に、例え一片でもゆるみがあるの
は好ましいことではない。

全日本・竹野奉昭監督もこの点
を、つねづね心配しており、日本
協会の選手強化体制が、いつも「
臨戦」に近いような緊張の状態
あるのを望んでいる。

筆者も、それは大切だと思う。
特に、日本協会がナショナルチ
ームの育成、強化を、漫然に対処し
てしまうのは、あとでの悔いにつ
ながりはしないか。

本誌6月号に発表されている男
女全日本の強化合宿のうち、男女
とも、すでに各1回が招集されず
に終わっている。

財政上の問題とも伝えられるし
強化合宿そのもののプランニング
に、執行部とコーチングスタッフ
の考えがズレているとも伝えられ
る。ナショナルプレイヤーのリス
トアップ(発表)についても、何か
スムーズなベルトの流れを感じら
れない。「あと1年しかない」を

「まだ1年ある」と解釈して、男
女コーチングスタッフと執行部は
徹底したディスカッションを展じ
4年前の熱気を甦えらせて欲しい

(杉山)

芽のハンドボール市民

この2〜3年の傾向と
云ってよいと思うが、各
地方で、種別の枠をはず
した大会の組織化が目立
っている。

これまでは学生、高校
あるいは実業団といった
タテ割り主体で、それが
当然とみられていた。し
かし、クラブ育成の手段
として、このシステムの
拙さに気づき、オープンな体制
になったのは、大いに歓迎され
るべきであろう。

ワイド化したといっても、登
録チームが圧倒的に多い高校は
競技時間などが異なるし、さすが
に包含できぬが、その他の種別
を「社会人」という名で一括リ
するのは当を得たアイデアだ。

ヨーロッパ諸国の組織をみて
も、すべてこのシステムである
学生だとか、ましてや実業団
教職員、自衛隊といった「職種
?」による色分けはされていない
クラスを分けるとしたら、せ
いぜい年令を基準にした横割り
である。

だから、市民ハンドボールが
育つのだろう。

日本協会に先がけて(という
よりは、日本協会レベルでは実
現が難しいので)、地方協会が
「社会人リーグ」「一般リーグ」

を推進しているのは、クラブチ
ームの意欲を再燃させる導火役にも
なったようだ。

もちろん、各地に既存するクラ
ブリーグも市民ハンドボールの芽
として、その熱意、努力を思うと
ころだが、一歩進めた段階として
のオープン化は、今後に大きな期
待がかけられる。

この色彩が強まり、濃くなって
くると、頂点―底辺―楽しみのハ
ンドボールといった3点が一つの
線に結びつき、例えば、いま、話
題になっている日本リーグも、市
民ハンドボールと無縁の存在では
なくなってくるのである。

いわゆるスポーツクラブが未成
熟な日本では、シブリアンスポ
ーツが、スポーツ界の主流になるこ
とは、なかなか難しい。
各地で試みられはじめた社会人
ハンドボールの組織化も、難題を
かかえてはいるだろうが、なんと
か実りをあげ、花を咲かせて欲し
い。

ヨーロッパのハンドボール関係
者は「日本には「市民ハンドボ
ール」が無いのではなく、育てよう
とするシステムがないのだ」と云
う。

指摘されたそのシステムが、ど
うやら地方の情熱家たちによって
芽生えはじめてきたのはすばらし
いことである。

(Z)

「ハンドボール」

50年8月号(第133号) 目次

モントリオールへの道……………	(1)
市民ハンドボールの芽……………	(1)
50年度全日本女子決まる……………	(2)
日本リーグ前向きに検討……………	(3)
モルテン・IHF公認球に……………	(5)
全日本高校展望……………	(6)

嶋田新太郎……………(6)

同各県予選記録(2)……………(8)

ブロック高校選手権……………(18)

全日本教職員展望……………(21)

日本協会財政の解説……………(22)

全国女子実業団大会……………(24)

日韓学生リポート……………(24)

久保義雄……………(26)

各地学生リーグ……………(28)

全日本教職員連への提言……………(31)

各地の記録……………(32)

明日への提言……………(32)

編集後記……………(32)

【表紙写真】6月韓国で行われ
た日韓学生交流から。

(全日本学連提供)

全日本女子(50年度)の顔ぶれ決まる

日本協会は7月19日注目の「昭和50年度全日本女子ナショナルチーム」を決めた。

女子コーチングスタッフと技術

部がリストアップ、同日の月例常務理事会へ提出したもので、G K 4、F P 15名のおわせて19名。

5カ月後にせまった第6回世界女子選手権を最大目標において、その候補選手として強化がすすめられる予定。

世界選手権代表選手の決定は10月中旬とみられる。

なお、男子のプレオリニック

(9月、モントリオール)出場選手発表は、8月なかばに延ばされた。

◇

密室試合(2月東京日本誌129号参照)の末、手に入れた出場権。

しかも、モントリオール・オリニックへつながら世界選手権(12月2〜13日・ソビエト)の候補選手とあって、井薫監督(立石電機)らコーチングスタッフは、慎重な選考を進めていたが、発表されたリストは、予想どおり「49年度ナショナル」18名のうち、17名

が選ばれている。昨年の選考時点で11人の「新人」を起用、長期展望に立った頂点強化路線のスタートといわれていただけに、当然の成りゆきであろう。新たに加ったのは小森(プラザ

I工業、佐世保商高出、20才、166cm、58K)、桜庭(日立栃木、秋田和洋女高出、20才、155cm、53K)の二人。ともに初めての全日本入りである。

激しい「代表争い」望む

世界選手権の代表選手は12〜14名といわれ、最終選考は、10月19日の全国代議員会前とみられるだけに、それまでの2カ月余、チーム内の競争は熾烈をきわめそうだが、コーチングスタッフの狙いも、当然、そこにある。

今春のアジア予選で、6戦6勝(総得点189、同失点55)と危気なく勝ち進んだものの、若さからくるもろさを露す場面がしばしばあった。

初めての公式国際試合、そのうえ、あまりにも異常な周辺、というハンデを差し引いても、たくましさ、迫力という点で、歴代の全日本に見劣りがしたのである。

強化関係者は、その欠点を補う手段の一つとして、内部でのせり

あいを企り、心技の充実を目論んでいる。

48年度ナショナルが31名であったことからすれば、その割に「競争率」は低い感じだが、これは、本大会まで5カ月という事情によるものまず、当代最強の顔ぶれが網らされているといつてよい。

井薫監督は「よほどのことがないかぎり、このあと入れ替えはしない」といつており、今回発表されたメンバーが世界選手権最終候補選手といえる。

プレ五輪代表の発表は8月中旬

女子とあわせて、男子の「50年度ナショナル」あるいは「プレ・オリニック代表」(14名)の発表も行われるのではないかと伝えられていたが、正式決定は8月中旬に延期された。

日本協会・荒川理事長の話によれば、「コーチングスタッフと技術部は、すでにプレオリニック代表の、リストアップを完了している」とのことなので、事務的な手続きが終わり次第、公表されるだろう。

コーチングスタッフは、これまでどおり男子が竹野泰昭(監督)、東嘉伸、女子が井薫(監督)、鈴木義男、池田鉄哉、藤原侑の各氏で

9月7日 壮行試合(東京) ~プレオリニック代表~

日本協会は、9月7日午後東京体育館で、プレオリニック(9月26日)10月2日、モントリオール)に出場する全日本男子チームの壮行試合を行うと発表した。

同チームと対戦するのは、ミュンヘンオリニック代表選手を中心とする「日本選抜」の予定。

この試合に先立って昭和50年度女子ナショナルチーム19選手(別掲)による公開試合も行われる。

入場券は一般・学生500円、高校・中学生300円。日本協会(03-467-7097)で取扱っている。

○：プロケラム

- 午後1時30分 全日本女子A対全日本女子B
- 午後3時 プレオリニック代表対日本選抜

補充はなかった。

アジア予選9月末に具体化か

モントリオール・オリニック男子アジア予選(日本など5カ国参加)の開催地、競技方法についてその後も、IHF(国際ハンドボール連盟)から具体的な指示がなく、9月25日モントリオールで開かれる予定のIHF理事会まで動きはないとのみかたが強まっている。

昭和50年度女子ナショナルチーム(第6回世界女子選手権候補選手)

名前	所属	身長	年齢	生年月日	備考
・GK					
○和田祥子	立石電機	23才	168cm	47年10月	⑮
○鈴木はる子	日本ビクター	22才	172	48年7月	・
○久保徳子	田村紡	22才	162	48年7月	①
○渡辺久子	日本ビクター	22才	161	49年12月	⑥
・FP					
○島田夏枝	立石電機	24才	163cm	45年12月	⑳
○古佐原ひろ子	東京重機	24才	153	45年12月	㉑
○蔵田照美	立石電機	24才	162	45年12月	⑬
○山下恵美	立石電機	22才	159	48年7月	⑭
○有賀もとも	東北ムネカタ	21才	165	49年10月	㉒
○菊地春美	東京重機	21才	162	49年10月	⑥
○松仁美	田村紡	20才	163	49年10月	⑥
○額賀美恵	日本ビクター	20才	163	49年12月	⑥
○加藤美起	日本ビクター	20才	165	49年10月	⑥
○大森裕子	大崎電気	20才	165	49年10月	・
○小森久里子	プラザ工業	20才	166	初	・
○桜庭郁子	日立栃木	20才	155	初	・
○紀奈々美	立石電機	19才	165	49年10月	③
○穂積美保子	日本ビクター	19才	168	49年10月	③
○河田栄子	田村紡	19才	166	49年10月	④

・○印はアジア予選(今春)出場者〜15名〜
 ・○内数字は公式国際試合出場数
 ・年月は全日本入り初時期を示す。

「日本リーグ」(実業団リーグ改称)前向きに検討へ

本誌既報のとおり、全日本実連は、昨年から実施している「日本実業団リーグ」を、明年度以降「日本リーグ」と改称、男女とも8チームで春・秋2回総当り(試合総数112)によって行うことを申し合せ、7月19日の日本協会月例常務理事会で、山田稔実連理事長(日本協会常務理事)が説明した。

「日本リーグ」という名義権を、日本協会が所有しているわけではなく、出席した各常務理事も異論は特になかったが、その運行に関しては、他の大会との調整も必要なことや問題点もあるなどから、小委員会をつくり、前向きに検討を進めるとした。

「実業団リーグ(全日本実業団選手権)」を「日本リーグ」と名付

けることは、全日本実連のかなり前からの希望であった。日本協会の会議のテーブルにもいくどか、この問題は持ち出されたが、そのつど「結論」にいたらずむしろ尚早論が支配的だった。日本協会の構想のなかに、欧州各国が採用している最強チームによる国内選手権をサーキット化して、日本リーグとすることがあったのも一因だった。

今回、実連が組織決定として「改称」を届け出たのは、参加チームの実力が男女とも国内最強レベルにあるという自負と、「実業団リーグ」というネーミングではアピールするものが少ない、の2点だといわれる。

日本協会側は、「国内選手権構想」が具体化していないため、実

等15回国際ハンドボール連盟審判会議(国際公認審判員講習会)は7月13日から20日までの8日間オランダのシッタード市のリンブルグスポーツセンターで開かれ、

連の申し出に待ったをかける理由もなく、協調の方向を打ち出した感じだが、全日本総合選手権との関連や、受け入れ先となる地方組織の意向が現時点では未確定、など、今後に残された課題も多い。

また、他競技団体の「日本リーグ」は、実業団大会を発展させたものではなく、他分野にも加盟の門戸を開いており(実際には企業チーム以外が参加しているケースはないが…)、この点、ハンドボールと大きな違いが生じるのも検討が必要だろう。

補正予算案まとめる

日本協会は7月6日名古屋で財務委員会を開き、5月17日の全国理事会(本誌131号既報)で基本方針をとりつけている「昭和50年度日本協会一般会計補正予算案」を作成、全国代議員会にかけ承認をうける手はずをととのえた。

同案によると、全組織の役員を対象とした「役員協力金」を3年ぶりで復活、100万円の収入を見こんでいるほか、本誌への協賛広告(各組織分担)で470万円の収入を企ることとなった。

この630万円を含めて、収入予算総額は二三、五一九、六〇〇円となり、今年度事業(支出予算)は

総務企画93万、財務43万、審判11万、技術30万、普及指導123万、中学委70万、三部合同委5万など、をまかなう。

7月31日に全国会議

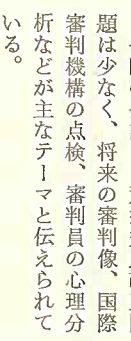
日本協会常務理事会は、7月31日東京・岸記念体育会館に、主として財政問題を審議するため全国理事会、同代議員会の緊急招集を決めた。

燃えるか「松ヤニ」論

数年前から主と松ヤニ論して、成年チームのあいだで、ハンドリング補強のため、「松ヤニ」(西ドイツ製)の使用がさかんになっているが、このほど、愛知実連で、会場側の申し入れにより「松ヤニ」禁止を決めた大会で、それを破り、同連の次回公式戦へ出場停止を課せられた男子チームがでた。全国でも初のケースだろう。

「松ヤニ」はフロアを汚損させボールの消耗もはげしく、歓迎されざるハンドボール用品といわれるが、ヨーロッパのインドアゲームでは、大会の大小を問わず今や常用品といわれ、国内への輸入を引き受けているKスポーツ用品(東京)の話では、各チームの需要はシーズン毎に増しているという

日本協会では、会場側が禁止している場合以外は特に規制の申し合せをしていないが、今後、論議を呼ぶことが考えられる。



省力化に貢献する

工業ファスナーのコンサルタント

株式会社 大山商会

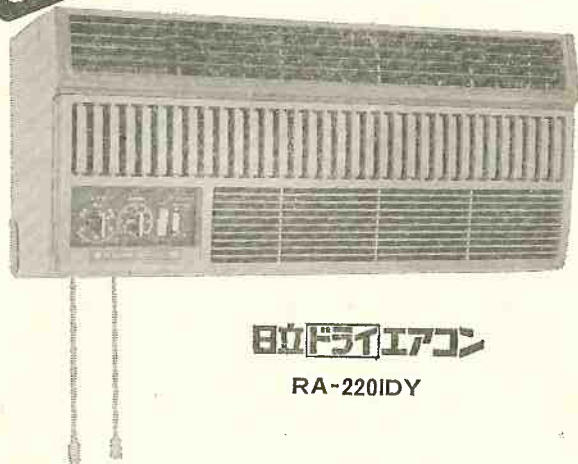
大阪市浪速区元町2丁目108番地 電話(大阪)06-632-2241(代表)

品質を大切にする <技術の日立>

— 緑につつまれた近代的な工場で生まれる —
クールな世界の代表選手

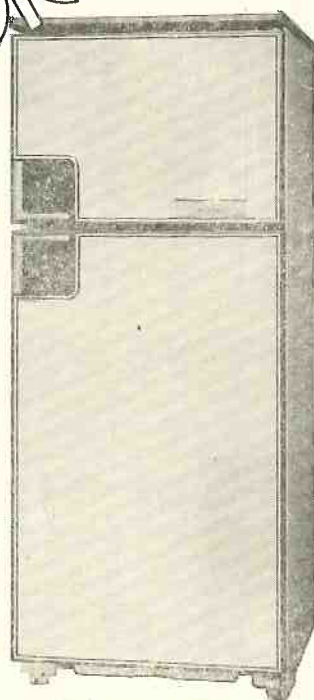
さわやかランドの
白ほ
くん

はい! 氷



日立ドライエアコン

RA-220IDY



日立冷凍冷蔵庫

R-205TP

ダイナミックな生産設備と徹底した品質管理のもとに、<技術の日立>にふさわしい製品を世に送り出すため、たゆみない努力を続けています。



株式会社日立製作所栃木工場

栃木県下都賀郡大平町富田800 〒329-44 TEL.02824-3111

モルテン (男子用) 初の I H F 公認球に

日本のモルテンゴム工業株式会社(本社・広島市横川新町)製男子ハンドボール「MTH3」「MTH3SL」の二製品が、I H F (国際ハンドボール連盟)の公認球として正式に認可された。

日本製ボールが I H F 公認球となるのは、史上初めてのことで、日本ハンドボール界、同ボール業界にとって永年の宿願がかなう快事である。

また、革貼ボールが、I H F 公認球となるのは、今回のモルテン二製品が世界で初めて。画期的なことと云える。

同社によれば、公認決定は今春4月30日付で通知され、6月6日すべての手続きを完了。I H F マーケット入りの白球を7月初めから颯爽と「登場」させている。

公認ボールの国内販売価格は「MTH3」が四千五百円、「MTH3SL」が三千八百円。同社が引きつづき申請していた女子用ボールも7月上旬「公認内示」を受けている。

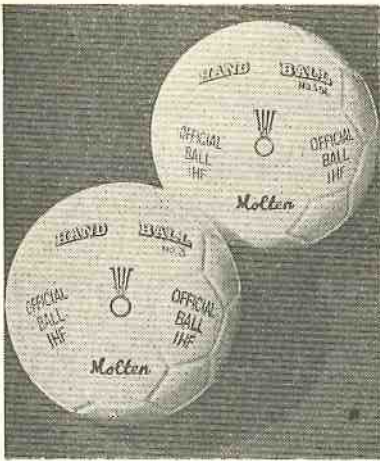
また、同社以外のメーカーも公認申請の動きが積極的になっていく。

規定改正でチャンスつかむ

「快拳」である。日本協会関係者にとって、

日本製ボールが、I H F 公認となることは一つの夢であり、理事会

などでは何回となく議題にされていたが、ボールメーカー筋にとっ



I H F 公認印も晴れがましい「モルテン No. 3 SL」(上)と「同 No. 3」

た。I H F が、ボール規格の第一条件として「革・手縫製」を定め、永くこの規定を改めようとしなかつたため、「合成皮革」によるボールを多産している日本の業界は行く道がなかった。

では、なおさらの懸案であった。日本のボール製造技術は、国際的に高い水準にあるとされ、ハンドボール以外の競技では、かなりの国際進出がすでに遂げられている。ところが、ハンドボール界は、I H F が、ボール規格の第一条件として「革・手縫製」を定め、永くこの規定を改めようとしなかつたため、「合成皮革」によるボールを多産している日本の業界は行く道がなかった。

ところが、一九六〇年代後半に入って、国際的にも、現行一辺倒の規格に改善を求める声が強まり同時に、日本などの「合成皮革」ボールの品質改良、技術開発が進んで、I H F 筋の注目を集めるようになった。

このため、昨年10月の第15回 I H F 通常総会で「ボールは球形で内部はチューブ(ブラダー)から成り、外面は単色の革または合成皮革で造られねばならない」と改正が行われ、新しい時代の幕あけが告げられた。

この改正は日本の業界を雀躍させ、とりわけ一九七三年(昭48)から革貼ボールを I H F へ持ちこみテストを依頼、一九七四年(昭49)11月には改良型を提出するなど、公認申請の地道を進めていた。

たモルテンゴム工業は、「当社ボールの申請諸条件がすべてととのった」として、快拳達成へ確信を深めていた。

同社東京営業所長新田米造氏によれば、「これまでにも年間三〜五千個がスイス、西ドイツ、ベルギー、イギリス、アメリカ、カナダなどへ輸出されているが、あくまで練習球として革貼ボールの経済性を「強調」したものであった。今後は、オリンピックや世界選手権の試合球となるべく、いっそう努力したい」と意欲を燃やしている。

日本協会筋も、今回の公認を大歓迎しており、特に、42年理事長就任以来、渡欧の機会には、必ず旅行鞆にボールを詰めこんで出かけ日本製の良さを紹介して歩いてきた荒川清美氏は、「日本チームのオリンピック参加に匹敵するできごとだ」と喜んでいく。

モルテンの公認獲得で、国内で行われる公式国際試合のたびに、ヨーロッパから公認球を取り寄せるテマも省けることになるし、使用球をめぐっての、わずらわしい事務的折し方も軽減されよう。

なお、公認球に押印される公認マーク使用権金は公けにされていないが、年額1万スイスフラン(約100万円)と云われる。

(杉)

大同製鋼



取締役社長 武田 喜三

本社：名古屋市中区錦一丁目11-18(興銀ビル)
TEL名古屋(052)201-5111(大代表)千460

支社：東京 支店：大阪

全国 1568 校の結晶ここに

盛夏の球宴・第26回全日本高校選手権は8月2日から7日までの6日間武田信玄公ゆかりの山梨県塩山市の塩山中学校特設グラウンドで開かれる。

今年は史上最高の1568校が予選に参加、その中から選抜された男女各校による熱戦はいつもの激しさを呼ぶものと期待される。

優勝校(男女)は8月22、24日韓国・ソウル市で行われる日韓交流の代表校となる。

全日本高校選手権展望・嶋田新太郎 (全国高体連ハンド)

毎年注目の初出場校は男子が10女子が6校。

例年より少なく、新鮮味という点では欠けるかもしれないが、拓大(東京)、名古屋工(愛知)、此花学院(大阪)以上男子、石神井(東京)女子と最大激戦地の代表校がそろって初顔で、いずれも悔れぬ布陣といわれるだけに興味深い。

前年、久留米工(福岡、男)が初出場で優勝という快挙を遂げているのでも判るとおり、最近の新鋭校の実力は高いのである。

このほか男子で大曲農(秋田)が10年ぶり、土佐(高知)が9年ぶり、関東学院(神奈川)が8年ぶり、女子で住吉学園(大阪)が7年ぶりなど久々に勇姿を見せる各校も興味深い。

連続出場は和洋女(秋田)がついに15年と快記録を伸ばしたほか小諸商(長野、女)が13年とつづく11年目を狙った中大付(東京)が惜しくも敗れ、男子の連続記録は小倉西(福岡)と聖光学院工(福岡)の5年が最高と代った。

出場回数は浦谷(宮城、女)の23回が光るほか、男子で清水商(静岡)の21回が目立つ。これで同校は、新居浜工(愛媛)予選敗退と並んでトップに立った。

予選で姿を消した主なチームは関東1位の日体在原(東京)、四国1位の宇和島南(愛媛)、九州選抜

1位の宇土(熊本)のほか湯沢(秋田)、麻生(茨城)、名城大付(愛知)以上男子、水海道二(茨城)、小平(東京)、明德商(京都)以上女子など。

男子 展望

久留米工 追う実力派

まずパート別に有力校を拾い出してみよう。

Aパートは2連勝を狙う久留米工を迫って氷見(富山)、熊本市商(熊本)、洛北(京都)、地元・日川(山梨)ら強豪が並ぶ。

久留米工にとっても、その道はけわしそうだ。

特に、北信越1位の氷見は手強そう。

氷見の緒戦・県岐阜(岐阜)も東海2位の実績をもつ。

これに熊本市商がからむグループから脱け出したものが、ベストフォアに勝ちあがるとみてよいだろう。

ブロック優勝校が並ぶ

Bパートは、本命視されている中国1位の岩国工(山口)が抜きん出ている。

昨夏ベストフォア進出の自信も大きなものがあり、むしろその時の敗退が、いっそうの奮起につな

がっているようだ。

しかし、東北1位の聖光学院工(福島)、東海1位の四日市工(三重)とダークホースが並んでおり予断は許さない。

このほか、沖繩工(沖繩)の進境松山東(愛媛)、函館有斗(北海道)笠間(茨城)、添上(奈良)、鹿児島工(鹿児島)らがまとまっている。

実力互角、予断許さず

Cパートは実力互角。激しい展開となる。

湯沢のカゲにかくれていたが実力派の大曲農(秋田)、強敵をなぎ倒してきた拓大(東京)と名古屋工(愛知)、上り坂の神崎農(佐賀)などのグループは特にものつれそう。

一方は、塩山商(山梨)がホームコートだけに負けられない。

大分東、仙台育英(宮城)らで楽な組み合わせではないが、上り調子と伝えられており、注目したい。

斗志を燃やす小倉西

Dパートは、前年準優勝の小倉西(福岡)が斗志を燃やしている。

ここを迫って大阪を制した此花学院、伝統の関東学院(神奈川)、清水商(静岡)、スケールの大きい坂城(長野)らのほか佐世保北(長崎)、清水(千葉)、武庫工(兵庫)とひしめく。

青森(青森)、花巻北(岩手)の東北勢も粘り強いし、波乱ぶくみだ。

特に、清水、此花学院の試合ぶりを注目したい。

焦点に立つ岩国工

思い切ってベストエイトによる組み合わせを占めてみると久留米工・氷見―洛北・日川、聖光学院工・四日市工―岩国工、拓大―名古屋工―塩山商―仙台育英、清水商―此花学院―清水・小倉西となるのではなからうか。

こうしてぼつとみると、やはり今年の前評判の高い岩国工が焦点、とみてさしつかえなさそうだ。

女子 展望

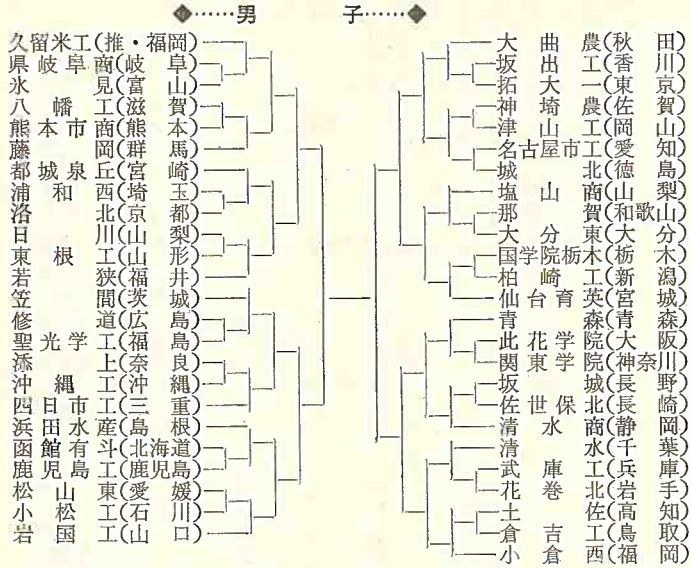
大谷、小松、山陽が激突

Aパートでは、大谷(大阪)が2連勝を目指しているが、2回戦で順当なら北信越1位の小松市女(石川)とぶつかる。

これも一昨年優勝時に劣らぬ布陣だけに、この顔合わせの勝者へ中国1位の山陽女(広島)がからんで、ミニ決勝トーナメントの様相を呈す。

市邨学園(愛知)、小杉(青森)、神崎農(佐賀)、日川(山梨)小椋(沖繩)も好チームだが、大谷ら3強は一歩をゆずりそう。町をあげての声援を背にしてい

第26回全日本高校選手権組合せ



次代荷う息吹
 ぎを
 いずれにせよ、
 この1年長間の鍊
 磨を集約しての激
 突、一戦々々が新
 しい力となることは、過去の歴史
 がはつきりと物語っており、どの
 ような熱斗、波乱がくりひろげら
 れるか、考え及ぶところではない
 盛夏、炎天下のコンディショニ
 ングも、例年どおり、各試合を左
 右する大きなポイントとなるであ
 るろうし、いかに波へのるかも一
 つの決め手につながる。
 モントリオール、さらにはモス
 クワオリピックへとつながる次
 代のホープたちの、たくましい息
 吹きを感じられることを期して待
 つこと大である。

朝鮮大付と聖貞
 韓国側代表校決まる
 日韓高校交流の韓国代表校を決
 める第8回国勢総理盃争奪韓国中
 学・高校優秀校リーグ戦は、6月
 25日から6日間にわたりソウル運
 動場で行われ、男子は朝鮮大付属
 高、女子は聖貞高がそれぞれ優勝
 日本代表を待ちうけている。
 なお、3校が参加した中学の部
 は男子が延禧、女子が昌文の優勝
 だった。

〔高校男子順位〕①朝鮮大附高4戦
 全勝②東星2勝1分1敗③日光商
 2勝2敗④全羅1勝2分1敗⑤能
 仁1分3敗
 〔同女子順位〕①聖貞3戦全勝②忠
 州女商2勝1敗③釜山女1勝2
 敗④慶福女商3勝

【京都協会・小西博喜氏提供】

る須賀川長沼(福島)の試合ぶり
 も興味深い。

買われる涌谷の安定
 Bパートは、徳山(山口)、涌谷
 熊本市立(熊本)の3校が中心。
 とりわけ涌谷の安定が買われてい
 る。

熊本のこの星のつぶしあいの間け
 きを狙うのが函館女商(北海道)
 だ。

このほか、東京からすい星的に
 飛び出してきた石神井、夙川(先
 べた。
 順当なら和洋女、清水商の進出
 とみたいのだが、住吉学園(大阪)
 小林商(官崎)も底力があるよう
 だし、久々に姿をみせる栃木女の
 復活も期待されよう。

2連覇狙う大谷
 準々決勝を争う8強をあえてピ
 ックアップすると大谷・小松市女
 ・山陽女・市邨学園・神埼農、徳
 山・岐阜南―涌谷・熊本市立、和
 洋女・栃木女―清
 水商・青森西、大
 分東・暁―昭和学
 院・新居浜市商あ
 たりには落ちつくの
 ではないか。
 そして、Aパー
 トの3強に涌谷、
 清水商、大分東、
 昭和学院らのプロ
 ックチャンピオン
 それに熊本市立、
 和洋、新居浜市商
 らの優勝経験校が
 はり出してくると
 みたい。

第26回全日本高校選手権

各県予選記録 (2)

★ 太字は代表校
★ 7月7日まで報告分

北海道

▼男子1回戦

函館東 20 — 9 駒大付
紋別北 11 — 10 室蘭栄
函館有斗 26 — 7 旭川工
釧路工 20(延) 17 俱知安
札幌南 17 — 8 釧路江南
▼同準々決勝

釧路湖陵 19 — 4 函館東

札幌北陵 12 — 11 紋別北

函館有斗 26 — 3 釧路工

札幌南 13 — 7 室蘭東

▼同準決勝

釧路湖陵 21 — 6 札幌北陵

函館有斗 20 — 7 札幌南

▼同決勝

函館有斗 14(延) 13 釧路湖陵

函館有斗は2年連続4度目の代表

表

▼女子1回戦(3試合)

釧路湖陵 20 — 4 紋別北
室蘭商 3 — 2 函館遺愛
恵庭南 12 — 3 釧路江南
▼同準決勝
釧路湖陵 5 — 4 室蘭商

函館商 13 — 0 恵庭南
▼同決勝
函館商 13 — 7 釧路湖陵
函館商は初出場

東 北

◇山形県

▼男子決勝リーグ

東根工 21 — 5 寒河江
大石田 16 — 10 新庄工
東根工 10 — 8 真室川
大石田 20 — 3 寒河江
真室川 15 — 10 新庄工
東根工 11 — 6 大石田
新庄工 15 — 9 寒河江
大石田 14 — 9 真室川
東根工 9(分) 9 新庄工
真室川 21 — 8 寒河江
【順位】①東根工②大石田③真室川
④新庄工⑤寒河江⑥東根工は3年ぶり5度目の代表
▼女子決勝リーグ
米沢女 10 — 6 竹田女
米沢女 21 — 1 尾花沢

◇秋田県

▼男子予選リーグA組

湯沢 11 — 9 秋田南
湯沢 20 — 3 大曲東
大曲東 11 — 7 秋田南
湯沢 10 — 4 羽後
湯沢 5 — 3 秋田南
羽後 17 — 8 大曲東
▼同B組
大曲 9 — 5 横手
大曲 16 — 12 大曲
大曲 16 — 6 横手
▼同決勝トーナメント1回戦
大曲 19 — 8 羽後
大曲 13 — 6 湯沢
▼同決勝
大曲 14 — 6 大曲
大曲農は10年ぶり5度目の代表
▼女子予選リーグA組
六郷 15 — 1 大曲東
大曲農 19 — 2 大曲東
大曲農 11 — 4 六郷
▼同B組(1試合)
和洋女 18 — 3 大曲
▼同決勝トーナメント1回戦
和洋女 19 — 0 六郷
大曲 8 — 5 大曲農
▼同決勝
和洋女 14 — 1 大曲
和洋女は15年連続17度目の代表

竹田女 18 — 0 尾花沢
【順位】①米沢女②竹田女③尾花沢
④米沢女は3年ぶり5度目の代表

◇青森県

▼男子1回戦

鯉ヶ沢 17 — 10 七戸
柏木農 14 — 9 板柳
青森 11 — 7 野辺地
青森商 14 — 2 五所工
十和田工 25 — 7 青森南
▼同準々決勝
三本木 13 — 12 鯉ヶ沢
弘前南 16 — 11 柏木農
青森 10 — 6 青森東
青森商 16 — 7 十和田工
▼同準決勝
青森 11 — 9 三本木
青森商 11 — 9 弘前南
▼同決勝
青森 14 — 4 青森商
青森は2年ぶり15度目の代表
▼女子1回戦(3試合)
野辺地 11 — 8 三本木
鯉ヶ沢 15 — 0 柏木農
七戸 21 — 0 青森南
▼同準決勝
青森西 23 — 2 鯉ヶ沢
青森西 6 — 5 七戸
▼同決勝
青森西 4 — 2 野辺地
青森西は6年連続6度目の代表

◇宮城県

▼男子1回戦

仙台三 18 — 13 築館
仙台 24 — 9 東北学院
仙台商 7 — 3 塩釜

◇福岡県

▼同2回戦

榴ヶ岡 11 — 8 電子
仙台商英 14 — 9 仙台商
古川工 18 — 15 古川商
古川 12 — 10 祇園寺
仙台商 9 — 5 仙台商
仙台商 9 — 6 仙台商
宮北 17(允) 17 一迫
東北 19 — 13 鶯沢工
宮水産 34 — 4 榴ヶ岡
▼同準々決勝
仙台商英 14 — 4 古川工
古川 10 — 7 仙台商
仙台商 8 — 5 宮北
宮水産 18 — 4 東北
▼同準決勝
仙台商英 8 — 3 古川
宮水産 21 — 10 仙台商
▼同決勝
仙台商英 18 — 7 宮水産
仙台商英は4年連続4度目の代表

表

▼女子1回戦(3試合)
飯野川 9 — 2 一迫商
仙台女商 13 — 10 祇園寺
宮二女 5 — 1 宮一女
▼同準々決勝
浦谷 15 — 1 飯野川
宮三女 13 — 4 仙台商
塩釜女 7 — 6 古川商
古川女 6 — 2 宮二女
▼同準決勝
浦谷 10 — 5 宮三女
古川女 9 — 4 塩釜女
▼同決勝
浦谷 12 — 3 古川女
浦谷は6年連続23度目の代表

北 信 越

◇富山県

▽男子1回戦(3試合)

有 磯 11(分) 11 富山北

小 杉 14 2 滑 川

雄 山 14 11 新 湊

▽同2回戦

氷 見 23 0 有 磯

高 岡 12 11 富山東

伏 木 19 9 富山中央

二 上 10 6 小 杉

高 岡 19 4 富山工

八 尾 15 8 富山

大 沢 12 3 富山商

高 岡 21 6 雄 山

▽同準々決勝

氷 見 33 4 高 岡

伏 木 15 9 二上工

高 岡 17 8 八 尾

高 岡 18 4 大沢野工

▽同準決勝

氷 見 23 6 伏 木

高 岡 15(延) 14 高岡商

▽同決勝

氷 見 10 9 高岡日大

▽女子1回戦(1試合)

有 磯 14 2 高岡商

富 女 9 6 富山女

富 山 13 5 高岡

小 杉 6 3 高岡女

▽同準決勝

有 磯 17 1 富女短付

小 杉 18 4 富山北

▽同決勝

小 杉 6 5 有 磯

小杉は2年連続2度目の代表

関 東

◇栃木県

▽男子1回戦

足利工 25 3 葛 生

足利商 12 11 宇都宮工

足 利 15 3 藤 岡

栃木農 10 9 烏 山

▽同準々決勝

国学院栃木 26 10 足利工

足利商 27 14 矢板中央

石 橋 12 9 足 利

栃木農 13(延) 12 馬 頭

▽同準決勝

国学院栃木 23 7 足利商

栃木農 9 3 石 橋

▽同決勝

国学院栃木 12 10 栃木農

▽女子1回戦(2試合)

佐野女 16 3 作新学院

矢板中央 11(延) 6 藤 岡

▽同準々決勝

栃木女 9 1 佐野女

馬 頭 10 4 足利女

国学院栃木 31 1 足利商

小山城南 28 2 矢板中央

▽同準決勝

栃木女 13 4 馬 頭

小山城南 11 8 国学院栃木

▽同決勝

栃木女 11 5 小山城南

栃木女は5年ぶり13度目の代表

◇埼玉県

▽男子1回戦

浦和南 24 8 八 潮

草 加 11 8 蓮 田

城西大川越 20 10 大宮北

朝 霞 25 5 浦和美業

桶 川 17 16 秩父農工

川 口 21 3 春日部

聖 望 18 9 秩 父

▽同2回戦

浦和南 10 9 川口工

教育大坂戸 16 9 県立坂戸

葛 蒲 20 7 城西大川越

浦和西 23 4 朝 霞

浦和工 13 11 桶 川

浦和市立 15 9 川口北

聖 望 20 9 大 宮

▽同準々決勝

浦和南 19 8 浦和工

浦和市立 25 4 草 加

葛 蒲 27 8 聖 望

浦和西 16 6 教育大坂戸

▽同準決勝

浦和市立 6 5 浦和南

浦和西 12 5 葛 蒲

▽同決勝

浦和西 11 8 浦和市立

▽女子1回戦

深谷女 31 0 大宮北

秩 父 10 1 行 田

朝 霞 18 11 八 潮

川口女 10 2 聖 望

川口北 19 2 桶 川

浦和西 12 6 熊谷女

浦和南 10 3 熊谷商

浦和市立 22 4 大宮嵐山

▽同準々決勝

深谷女 22 6 秩 父

朝 霞 4 2 川口女

川口北 10 1 浦和西

浦和市立 20 3 浦和南

▽同準決勝

深谷女 12 1 朝 霞

浦和市立 6 4 川口北

▽同決勝

深谷女 11 5 浦和市立

深谷女は10年連続11度目の代表

▽女子1回戦(1試合)

前橋商 18 6 桐 生

前橋工 20 3 桐 生

上 武 34 9 吉 井

藤 岡 9 8 富 岡

▽同準決勝

前橋工 8 6 前橋商

藤 岡 8 7 上 武

▽同決勝

藤 岡 8 7 前橋工

▽女子1回戦(1試合)

下仁田 9 2 高崎市女

スポーツは生きる喜び

勝利を呼ぶ
3本線

adidas
アディダス
トレーニングスーツ
Made under Adidas license

日本総発売元/株式会社デザント

▽同準々決勝
 群女短大付9 — 5 前橋市女
 高崎女 21 — 4 吉井
 下仁田 12 — 5 前橋商
 桐生女 22 — 5 前橋東商

▽可準決勝
 群女短大付13 — 4 高崎女
 桐生女 14 — 3 下仁田

▽同決勝
 桐生女 10 — 6 群女短大付
 桐生女は3年連続7度目の代表

◇千葉県
 ▼男子予選ラウンド
 清水 18 — 13 木更津
 鶴舞 17 — 4 東邦
 市川 16 — 13 市原
 明徳 17 — 8 我孫子

▽同決勝リーグ
 清水 28 — 5 鶴舞
 明德 20 — 9 市川
 明德 8 — 5 鶴舞
 清水 23 — 3 市川
 鶴舞 12(分) — 12 市川
 清水 16 — 8 明德

【順位】①清水②明德③市川・鶴舞
 ④清水は2年ぶり4度目の代表
 ▼女子予選ラウンド
 佐原女 11 — 6 明德
 和洋 8 — 4 佐原女
 東邦 18 — 4 小孫子
 昭和学院 25 — 1 我孫子

▽同決勝リーグ
 佐原女 15 — 2 東邦
 和洋 12 — 5 我孫子

昭和学院 14 — 2 和洋
 佐原女 8 — 7 東邦
 東邦 8 — 5 和洋
 昭和学院 4 — 2 佐原女

【順位】①昭和学院②佐原女③東邦
 ④和洋 ⑤昭和学院は2年ぶり9度目の代表

◇神奈川県
 ▼男子予選トーナメント1回戦
 法政工 8 — 7 日野
 浅野 17 — 5 緑ヶ丘
 向岡工 19 — 5 相工大付
 横商大付 24 — 7 茅ヶ崎
 相模原 16 — 10 横濱商
 立野 不戦勝 平沼
 東川崎 24 — 5 翠嵐
 市川崎 16 — 9 北陵
 川和 19 — 7 磯子工
 生田 没収試合 新城

▽同2回戦
 関東学院 16 — 7 法政工
 桜ヶ丘 13 — 6 戸塚
 神奈川工 23 — 9 市川崎工
 桐蔭 16 — 4 浅野
 向岡工 20 — 7 松野
 横濱商工 27 — 5 大和田
 横商大付 没収試合 希望ヶ丘
 県商工 26 — 9 相模原
 慶応 18 — 8 立野
 相模台工 18 — 8 橘野
 多摩 不戦勝 鎌倉学園
 東 33 — 3 鎌倉園
 南 12 — 7 三浦
 横須賀学院 19 — 5 市川崎

川和 14 — 7 光田
 法政二 23 — 2 生田
 関東学院 21 — 3 桜丘
 桐蔭 15 — 8 神奈川工
 横濱商工 21 — 10 向岡工
 横商大付 12 — 10 県商工
 慶応 19 — 7 相模台工
 東 7 — 5 多摩
 南 27 — 2 横須賀学
 法政二 15 — 10 川和
 関東学院 9 — 8 桐蔭
 横濱商工 18 — 11 横商大付
 東 10 — 5 慶応
 南 12 — 8 法政二

▽同決勝リーグ
 関東学院 9(分) — 9 横濱商工
 南 10 — 6 東
 関東学院 12 — 4 南
 横濱商工 11 — 10 東
 南 15 — 13 横濱商工
 関東学院 14 — 6 東

【順位】①関東学院②南③横濱商工
 ④東 ⑤関東学院は8年ぶり8度目の代表
 ▼女子予選トーナメント1回戦
 高浜 10 — 6 立野
 北鎌倉 6 — 4 相模原
 厚木商 18 — 2 橘
 市川崎 19 — 4 北陵
 県商工 4 — 3 生田
 平沼 10(延) — 8 江田
 大津 12 — 10 横須賀学
 上溝 7 — 6 南

京浜 13 — 2 希望ヶ丘
 桜丘 7 — 6 三日野
 新城 没収試合 三浦
 明倫 16 — 0 高浜
 多摩 不戦勝 北鎌倉
 市川崎 12 — 2 厚木商
 東 7 — 2 県商工
 高津 16 — 4 平沼
 大津 8 — 7 上溝
 京浜 10 — 2 桜丘
 川和 6 — 3 新城
 明倫 14 — 2 多摩
 市川崎 10 — 5 東
 高津 12 — 7 大津
 京浜 10 — 1 川和

▽同決勝リーグ
 明倫 12 — 6 市川崎
 高津 6 — 5 京浜
 明倫 12 — 3 京浜
 市川崎 5 — 4 高津
 市川崎 4 — 4 京浜
 市川崎 16 — 3 高津

【順位】①明倫②市川崎③高津④京浜
 ⑤明倫は3年連続3度目の代表
 ▼東京部
 ▼男子予選トーナメント1回戦
 田無工 13 — 11 駿台
 駒高 19 — 10 西台
 深沢 不戦勝 駒込
 三商 21 — 14 東大
 桜水商 不戦勝 両国

新宿 21 — 8 東北
 志村 20 — 7 江崎
 羽田 25 — 14 武蔵
 井草 11 — 5 五商
 和川 16 — 2 富士
 立川 35 — 6 清瀬
 明星 18 — 16 国分寺
 早大 不戦勝 墨田
 深川 12 — 10 富士森
 鷺宮 18 — 6 豊多摩
 東 不戦勝 化学工
 雪ヶ谷 16 — 9 小金井工
 三宅 37 — 5 青山
 広尾 17 — 7 永山
 片倉 16 — 8 芝工大附
 中大 11 — 10 北園
 教大 15 — 12 忠生
 東村 11 — 10 校成
 成城 14 — 8 学大附
 創価 18 — 6 白鷗
 日野 不戦勝 駒場
 石井 15 — 12 杉並
 錦城 18 — 5 江東

▽同2回戦
 駒高 16 — 6 田無工
 駒込 13 — 12 練馬
 三商 25 — 4 昭和
 江川 20 — 12 桜水
 科学技術 14 — 10 城北
 府中 14 — 12 新宿
 神代 22 — 6 志村
 羽工 13 — 6 井草
 昭和 22 — 6 志村
 立川 20 — 4 三鷹
 明星 17 — 10 正

科学技術 不戦勝 農業
 桜水商 不戦勝 両国
 三商 21 — 14 東大
 深沢 不戦勝 駒込
 駒高 19 — 10 西台
 田無工 13 — 11 駿台
 北 10 — 6 立野
 高浜 10 — 6 相模原
 厚木商 18 — 2 橘
 市川崎 19 — 4 北陵
 県商工 4 — 3 生田
 平沼 10(延) — 8 江田
 大津 12 — 10 横須賀学
 上溝 7 — 6 南

小	開	中	日	国	羽	府	拓	▽同4回戦	杉	創	開	中	三	鷺	早	昭	羽	府	江	駒	▽同3回戦	石	杉	創	成	東	開	園	中	永	三	農	鷺	早	
岩	成	附	体	立	田	工	大	同	並	価	成	附	宅	宮	大	和	工	中	川	大	同	神	並	価	城	山	成	芸	附	山	宅	大	一	宮	院
23	22	9	22	9	18	13	25	0	16	7	31	17	10	21	14	16	25	13	8	15	26	21	14	14	14	20	25	13	21	16	9	32			
6	5	5	4	8	15	5	5	0	14	6	5	4	4	16	7	10	8	9	2	1	7	6	9	8	5	10	4	6	8	9	7	6			
杉	創	三	鷺	早	昭	江	駒	石	成	東	園	広	農	明	立	神	科	三	練	錦	駒	秋	日	倭	北	教	片	武	世	雪	東				
並	価	宅	宮	大	和	川	大	神	井	村	芸	尾	大	星	川	学	商	馬	城	場	川	大	二	成	多	大	倉	田	谷	谷	川				

日	農	立	藤	小	江	桜	日	三	福	五	雪	永	四	神	石	▽同2回戦	吉	立	2	▽	【	拓	中	拓	小	拓	▽	小	中	羽	拓	▽
体	大	教	村	岩	戸	水	野	鷹	生	ヶ	ヶ	ヶ	ヶ	代	井	同	祥	教	試	女	位	大	大	大	大	大	同	大	大	大	大	大
7	13	16	5	5	5	5	5	5	5	5	5	5	5	5	5	15	15	1	1	1	1	1	1	1	1	1	1	1	1	1	1	1
4	4	2	4	4	4	4	4	4	4	4	4	4	4	4	4	4	4	4	4	4	4	4	4	4	4	4	4	4	4	4	4	4
向	府	目	青	富	井	杉	昭	深	一	墨	日	鷺	富	国	保	園	国	分	寺	羽	田	工	中	大	羽	田	工	小	開	日	国	府
島	中	白	山	山	草	並	和	川	川	二	宮	森	立	谷	谷	芸	分	寺	工	田	工	岩	附	工	田	工	岩	成	体	立	中	

小	藤	府	石	▽	小	江	二	藤	府	桜	四	石	▽	吉	葛	江	二	日	藤	江	桜	三	五	四	石	▽	練	吉	倭	萬	豐	江	二	学
平	村	中	井	同	東	東	商	村	中	水	谷	神	同	祥	飾	東	商	体	村	戸	川	三	五	三	神	同	馬	祥	成	成	多	東	商	芸
4	8	15	8	6	7	9	10	7	14	10	6	10	11	15	11	22	5	4	4	4	9	12	5	10	10	22	6	11	9	7	12	16	10	
3	6	2	5	3	6	4	9	2	6	5	3	7	10	1	0	1	4	3	4	3	1	3	3	3	0	2	8	4	5	1	0	7		
江	二	桜	四	吉	葛	日	桐	江	三	五	三	赤	倭	豐	学	農	立	小	日	福	雪	永	神	赤	西	広	三	清	北	菊	深			
東	商	水	谷	祥	飾	体	戸	川	三	五	三	羽	成	多	芸	大	教	岩	野	生	谷	山	羽	尾	尾	商	源	多	華	沢				

静	富	清	御	星	静	三	▽	◇	四	曉	四	▽	四	四	四	四	四	四	四	四	四	四	四	四	四	四	四	四	四	四	四	四	四
岡	士	水	殿	星	岡	島	同	静	日	日	日	同	日	日	日	日	日	日	日	日	日	日	日	日	日	日	日	日	日	日	日	日	日
23	28	16	22	7	18	25	23	3	27	23	3	10	10	10	10	10	10	10	10	10	10	10	10	10	10	10	10	10	10	10	10	10	
7	2	5	8	5	16	18	0	3	0	0	3	3	3	3	3	3	3	3	3	3	3	3	3	3	3	3	3	3	3	3	3	3	
三	天	狛	静	土	吉	春	上	上	上	上	上	上	上	上	上	上	上	上	上	上	上	上	上	上	上	上	上	上	上	上	上	上	上
島	竜	清	清	肥	原	野	野	野	野	野	野	野	野	野	野	野	野	野	野	野	野	野	野	野	野	野	野	野	野	野	野	野	野

東海

▽同決勝リーグ

石神井 5-4 府中

藤村 6(分)-6 小平

府中 11-4 小平

石神井 5-4 藤村

石神井 6-3 府中

石神井 3-2 小平

【順位】①石神井②藤村③府中④小平

▽同決勝リーグ

石神井は初出場

▽男子決勝リーグ

四日市工 30-5 高尾

四日市工 23-6 高尾

尾鷲 22-10 高尾

【順位】①四日市工②尾鷲③高尾④四日市工は4年連続17度目の代表

▽女子決勝リーグ

四日市 3(分)-3 曉

四日市 27-10 上野

【順位】①曉②四日市③上野④曉は2年ぶり3度目の代表

マシンから...
エレクトロニクスまで

工業用マシン・家庭用マシン・電子機器
編機・家庭電気製品・縫製附帯機器

東京墨田区歌舞伎町23
電話03(203)8241(大代表)

近畿

◇兵庫県

三田 19 | 9 | 北須磨
 武庫工 11 | 10 | 滝川
 ◇同決勝リーグ進出校決定戦
 西宮北 13 | 12 | 鈴蘭台
 明石南 20 | 4 | 泉伊丹
 報徳 18 | 12 | 有馬
 武庫工 17 | 9 | 三田
 ◇同決勝リーグ

北条 7 | 1 | 泉尼崎
 ◇同決勝リーグ進出校決定戦
 泉商 12 | 5 | 明石北
 市神港 14 | 5 | 明石南
 鈴蘭台 12(延) | 9 | 北条
 鈴蘭台 5(分) | 5 | 甲子園
 抽せんで鈴蘭台の勝ち
 ◇同決勝リーグ

添上 16(延) | 12 | 奈良
 添上は2年連続15度目の代表
 ◇女子1回戦(1試合)
 一条 22 | 3 | 帝塚山
 ◇同準々決勝
 短大付 6 | 5 | 桜井商
 添上 不戦勝 | 椋原
 郡山 13 | 4 | 十津川
 一条 10(分) | 10 | 生駒
 抽せんで一条の勝ち
 ◇同準決勝
 添上 15 | 5 | 郡山
 一条 12 | 5 | 短大付
 ◇同決勝
 添上 8 | 4 | 一条
 添上は4年連続8度目の代表

男子予選トーナメント1回戦
 柏原 18 | 8 | 神戸北
 明石商 15 | 8 | 育英
 県工 19 | 3 | 甲陽
 鳴尾 24 | 4 | 小野工
 兵庫 24 | 1 | 川西緑台
 ◇同2回戦
 私立神港 19 | 14 | 柏原
 鈴蘭台 20 | 8 | 西宮東
 明石 37 | 2 | 香住
 県商 26 | 2 | 佐用
 北須磨 15 | 14 | 鳴尾
 武庫工 16 | 5 | 兵庫
 西宮北 20 | 12 | 御影工
 県伊丹 25 | 9 | 村野工
 明石南 12 | 7 | 明石商
 尼崎小田 14 | 10 | 市神戶商
 三田 20(延) | 17 | 市須磨
 市西宮 14 | 12 | 東幡工
 市西宮 19 | 9 | 市神港
 尼崎工 16 | 11 | 泉工
 報徳 23 | 6 | 宝塚
 有馬 20 | 5 | 明石北
 滝川 20 | 5 | 明石北
 ◇同3回戦
 西宮北 8 | 5 | 私神港
 鈴蘭台 20 | 7 | 市西宮
 県伊丹 16 | 14 | 市西宮
 明石南 8(分) | 8 | 明石
 抽せんで明石南の勝ち
 報徳 14 | 7 | 泉
 馬 11(延) | 9 | 尼崎小田

女子予選トーナメント1回戦
 泉商 11 | 2 | 西宮東
 明石北 10 | 2 | 市西宮
 鈴蘭台 19 | 2 | 尼崎小田
 鈴伊丹 3 | 1 | 明石
 市神戶商 11 | 0 | 園田
 明石南 16 | 0 | 鳴尾
 市神戶商 8 | 5 | 西宮北
 市神港 17 | 2 | 市須磨
 市神崎 16 | 2 | 市須磨
 泉尼崎 16 | 2 | 市須磨
 ◇同2回戦
 県商 8 | 6 | 明石商
 明石北 14 | 4 | 須磨女
 鈴蘭台 9 | 5 | 近大豊
 甲子園 10 | 1 | 県伊丹
 夙川 15 | 2 | 神戸女商
 明石南 10 | 3 | 柏原
 市神港 18 | 3 | 市神戶商

女子予選トーナメント1回戦
 泉商 11 | 2 | 西宮東
 明石北 10 | 2 | 市西宮
 鈴蘭台 19 | 2 | 尼崎小田
 鈴伊丹 3 | 1 | 明石
 市神戶商 11 | 0 | 園田
 明石南 16 | 0 | 鳴尾
 市神戶商 8 | 5 | 西宮北
 市神港 17 | 2 | 市須磨
 市神崎 16 | 2 | 市須磨
 泉尼崎 16 | 2 | 市須磨
 ◇同2回戦
 県商 8 | 6 | 明石商
 明石北 14 | 4 | 須磨女
 鈴蘭台 9 | 5 | 近大豊
 甲子園 10 | 1 | 県伊丹
 夙川 15 | 2 | 神戸女商
 明石南 10 | 3 | 柏原
 市神港 18 | 3 | 市神戶商

奈良県
 ◇男子1回戦
 郡山 27 | 2 | 東大寺
 天理 13 | 5 | 奈良工
 畝傍 11 | 6 | 桜井商
 添上 29 | 10 | 檀原学院
 榛原 17 | 6 | 生駒
 十津川 17 | 1 | 正強
 ◇同準々決勝
 奈良 17 | 4 | 天理
 郡山 15 | 13 | 叡傍
 添上 34 | 4 | 一津川
 榛原 14 | 12 | 十津川
 ◇同準決勝
 奈良 19 | 12 | 郡山
 添上 27 | 7 | 榛原
 ◇同決勝
 添上 7 | 12 | 榛原

滋賀県(最終予選)
 ◇男子1回戦(準決勝)
 米原 16 | 9 | 安曇川
 八幡工 13 | 10 | 彦根東
 ◇同3位決定戦
 彦根東 13 | 12 | 安曇川
 ◇同決勝
 八幡工 16 | 13 | 米原
 八幡工は3年連続8度目の代表
 ◇女子1回戦(準決勝)
 彦根西 12 | 9 | 愛知
 守山女 16 | 3 | 米原
 ◇同決勝
 守山女 9 | 6 | 彦根西
 守山女は2年ぶり4度目の代表
 (注)1次予選の記録は前号既報

静岡東 11 | 6 | 二俣
 沼津工 18 | 7 | 静岡工
 清水商 24 | 2 | 星陵
 御殿場 9 | 7 | 御殿場南
 賀賀 24 | 14 | 修善寺工
 清水東 7 | 4 | 沼津東
 浜松南 10 | 3 | 富士
 ◇同準々決勝
 静岡農 20 | 11 | 静岡東
 清水高 18 | 8 | 沼津工
 御殿場 15 | 5 | 気賀
 浜松南 16 | 6 | 清水東
 ◇同準決勝
 清水商 8 | 7 | 御殿場
 ◇同決勝
 御殿場 8 | 5 | 浜松南
 清水商 8 | 7 | 御殿場
 清水商は2年ぶり21度目の代表
 ◇女子1回戦
 藤枝西 10 | 2 | 土肥
 清水西 23 | 3 | 沼津女
 御殿場 16 | 8 | 周智
 静岡城北 6 | 5 | 富士宮東
 清水女 6 | 4 | 二俣
 ◇同準々決勝
 清水商 20 | 3 | 藤枝西
 清水西 7 | 3 | 浜松南
 静岡城北 4 | 2 | 御殿場
 吉原 9 | 3 | 清水女
 ◇同準決勝
 清水商 6 | 4 | 清水西
 静岡城北 4 | 1 | 吉原
 ◇同決勝
 清水商 4 | 2 | 静岡城北
 清水商は3年連続4度目の代表

和歌山県
 ◇男子1回戦(3試合)
 守山女 9 | 6 | 彦根西
 守山女は2年ぶり4度目の代表
 (注)1次予選の記録は前号既報

滋賀県(最終予選)
 ◇男子1回戦(準決勝)
 米原 16 | 9 | 安曇川
 八幡工 13 | 10 | 彦根東
 ◇同3位決定戦
 彦根東 13 | 12 | 安曇川
 ◇同決勝
 八幡工 16 | 13 | 米原
 八幡工は3年連続8度目の代表
 ◇女子1回戦(準決勝)
 彦根西 12 | 9 | 愛知
 守山女 16 | 3 | 米原
 ◇同決勝
 守山女 9 | 6 | 彦根西
 守山女は2年ぶり4度目の代表
 (注)1次予選の記録は前号既報

粉河 16 11 吉備
 耐久 8 7 新高
 箕島 18 17 市和歌山商
 ▽同準々決勝
 那賀 26 6 笠田
 那賀 22 5 粉河
 那賀 18 6 耐久
 那賀 13 8 箕島
 ▽同準決勝
 那賀 6 3 那賀
 那賀 9 2 那賀
 ▽同決勝
 那賀 5 4 御坊商工
 那賀は7年ぶり10度目の代表
 ▽女子予選リーグA組
 粉河 15 1 耐久
 那賀 15 1 耐久
 那賀 9 5 耐久
 那賀 15 1 耐久
 ▽同B組
 箕島 8 5 吉備
 箕島 13 6 吉備
 箕島 6 1 箕島
 ▽同C組
 御坊商工 10 3 貴和
 御坊商工 7 4 貴和
 御坊商工 5 2 御坊商工
 ▽同決勝リーグ
 粉河 8 1 笠田
 粉河 5 4 笠田
 新宮 4 4 新宮
 新宮 11 4 新宮
 【順位】①粉河②新宮③笠田④粉河
 は8年連続8度目の代表
 ◇大阪府 (1次及び2次予選)
 ▼男子1次予選・1回戦
 長尾 11 9 泉南

生野工 15 13 阿倍野
 泉大津 12 8 門真
 阪南 不戦勝 北淀
 ▽同2回戦
 豊中 14 3 長尾
 浪商 17 8 登美丘
 摂津 9 3 寝屋川
 住吉 20 13 藤井寺
 大阪学院 14 5 東豊中
 北陽 17 12 教池田
 池田 10 8 生野
 八尾 8 6 清風
 北野 13 8 成器
 扇町 不戦勝 四条畷
 泉陽 17 6 枚方
 春日丘 14 6 枚方
 食産 15 14 貝塚
 三国ヶ丘 27 1 高津
 富田林 17 4 天王寺
 長野 31 7 生野
 泉大津 16 14 鳳島
 都島 12 8 三島
 勝山 16 12 和泉
 茨木工 12 11 市立工芸
 比花学院 21 8 堺東
 佐野工 28 15 東住吉
 岸和田 22 3 東淀川
 初芝 18 6 大阪市立
 箕面東 17 5 淀川
 箕面西 14 6 淀川
 千原 14 6 羽曳野
 泉北 18 9 関西大倉
 花園 14 6 科学技術
 桃山 不戦勝 八尾東
 塚山 15 9 上宮

大阪商 10 12 阪南
 ▽同最終予選進出校決定戦
 豊中 14 7 浪商
 摂津 17 5 住吉
 北陽 12 9 大阪学院
 北野 18 5 扇町
 春日丘 11 9 泉陽
 三国ヶ丘 14 10 食産
 富田林 19 9 長野
 都島 18 9 泉大津
 勝山 26 4 茨木工
 比花学院 18 8 佐野
 初芝 29 8 岸和田
 箕面 29 7 箕面東
 泉北 17 7 千原
 花園 21 19 桃山
 大商 18 14 塚山
 八尾 22 4 池田
 ▽同2次予選・東ブロック1回戦
 浪商 26 3 追手門
 枚方 9 7 寝屋川
 四條畷 10 6 科学技術工
 関西大倉 5 2 高津
 門真 17 7 城東工
 ▽同勝者2回戦
 三国ヶ丘 17 11 鳳器
 岸和田 18 8 成器
 岸和田 21 14 堺工
 長野 28 15 泉南
 泉大津 31 10 羽曳野
 初芝 15 8 金岡
 泉陽 18 16 登美丘
 住吉 16 9 生野
 ▽同決勝リーグ進出校決定戦
 長野 27 12 泉大津
 芝野 22 11 泉陽

科学技術工 14 10 関西大倉
 ▽同勝者3回戦
 枚方 9 7 浪商
 四條畷 8 7 門真
 ▽同敗者3回戦
 科学技術工 10 7 茨木工
 大阪市立 19 3 淀川
 ▽同4回戦
 浪商 18 10 科学技術工
 大阪市立 20 5 門真
 ▽同敗者4回戦
 大阪市立 11 9 浪商
 ▽同勝者4回戦(最終予選進出第1代表決定戦)
 枚方 12 5 四條畷
 ▽同敗者6回戦(最終予選進出第2代表決定戦)
 四條畷 6 5 大阪市立
 ▽同南ブロック予選トーナメント1回戦(3試合)
 鳳器 16 8 和泉
 長野 21 8 堺東
 羽曳野 没収試合 貝塚南
 ▽同2回戦
 三国ヶ丘 17 11 鳳器
 岸和田 18 8 成器
 岸和田 21 14 堺工
 長野 28 15 泉南
 泉大津 31 10 羽曳野
 初芝 15 8 金岡
 泉陽 18 16 登美丘
 住吉 16 9 生野
 ▽同決勝リーグ進出校決定戦
 長野 27 12 泉大津
 芝野 22 11 泉陽

佐野工 15 12 住吉
 三国ヶ丘 22 10 岸和田
 ▽同決勝リーグ
 長野 19 16 初芝
 佐野工 22 8 三国ヶ丘
 初芝 15 12 三国ヶ丘
 佐野工 24 12 佐野工
 長野 24 10 初芝
 長野 24 20 三国ヶ丘
 【順位】①長野②佐野工③以上最終予選へ進出④初芝④三国ヶ丘
 ▽同北ブロック予選トーナメント1回戦
 扇町 10 8 北野
 東豊中 不戦勝 桜塚
 豊中 8 2 箕面
 大教池田 12 6 東淀川
 北淀 8 2 池田
 箕面学園 8 5 箕面東
 ▽同2回戦
 千原 14 6 扇町
 豊中 25 5 東豊中
 北淀 11 5 大教池田
 大阪学院 19 7 箕面学園
 ▽同決勝リーグ進出校決定戦
 豊中 17 4 千原
 大阪学院 6 4 北淀
 ▽同1回戦敗者による復活1次戦
 池田 9 1 東淀川
 ▽同2次戦
 北野 10 9 箕面
 池田 15 4 箕面東
 ▽同3次戦(決勝リーグ進出校決
 定戦)
 北野 10 7 池田

▽同決勝リーグ

豊中 20-7 大阪学院

豊中 9-8 北野

大阪学院 15-10 北野

【順位】①豊中②大阪学院③大阪学院④大阪学院

▽同中ブロック1回戦

阿倍野 8-7 山本

清風 18-11 上野

花園 20-6 生野

桃山 18-11 東住吉

阪南 13-12 天王寺

▽同2回戦

八尾 20-6 阿倍野

清風 12-4 市立工芸

桃山 15-13 花園

勝山 18-8 阪南

▽同最終予選進出校決定戦

清風 17-12 八尾

桃山 19-12 勝山

▼女子1次予選・1回戦

天王寺 33-0 扇町

城南 9-4 泉北

堺東 11-3 豊中

高津 10-1 清友

八尾 15-2 生野

箕面 14-2 梅花

東淀川 9-2 山本

長野 7-5 東大阪

▽同2回戦

鶴見商 8-2 天王寺

椋塚 10-7 三島

三国ヶ丘 4-2 大東

四天王寺 12-6 城南

門真 16-2 堺東

春日丘 15-1 福島女子

鳳 8-3 女短大付

和泉 5-4 東淀川

長野 12-5 東住吉

枚方 18-0 岸和田

愛泉 16-3 食産

住吉学園 21-2 高津

▽同3回戦

鶴見商 13-7 摂津

北淀 9-2 八尾

箕面 9-3 桜塚

四天王寺 9-2 三国ヶ丘

和泉 6-5 春日丘

門真 9-5 春日丘

住吉学園 6-1 長野

▽最終予選進出校決定戦

鶴見商 10-3 北淀

四天王寺 8-4 箕面

門真 6-5 泉北

住吉学園 10-0 枚方

▽参考記録

大谷(推) 6-4 住吉学園

大谷 5-4 鶴見商

▽同2次予選・東ブロック予選ラウンド1回戦(1試合)

寝屋川 22-2 大東

枚方 10-5 高津

▽同決勝リーグ

枚方 6-3 春日丘

摂津 7-2 枚方

春日丘 8-5 摂津

【順位】①摂津②最終予選へ進出③春日丘④枚方

▽同南ブロック1回戦(3試合)

泉北 16-1 岸和田

堺東 15-7 生野

鳳 7-6 愛泉

▽同2回戦

和泉 15-2 堺東

泉北 3-2 三国ヶ丘

長野 22-4 貝塚南

鳳 26-3 金岡

▽同準決勝

和泉 7-3 泉北

鳳 6-5 長野

▽同決勝(勝者が最終予選進出)

鳳 8-6 和泉

▽同北ブロック予選リーグA組

梅花 4-2 池田

箕面 9-6 梅田

箕面 7-3 池田

▽同B組

北淀 12-3 淀商

東淀川 15-7 淀商

北淀 16-3 東淀川

▽同C組

福島女子 7-5 桜塚

福島女子 20-7 豊中

北淀 没収試合 福島女子

【順位】①箕面・北淀③福島女子

▽同決勝再試合(勝者が最終予選へ進出)

北淀 10-6 箕面

▽同中ブロック予選リーグA組

八尾 6-4 東住吉

八尾 9-0 清友

清友 4-2 東住吉

▽同B組

城南 11-3 天王寺

城南 16-4 女短大付

天王寺 7-5 女短大付

▽決勝(勝者が最終予選へ進出)

城南 9-1 八尾

(注)男女最終予選の記録は未着

中 国

▽岡山県

津山工 19-6 矢掛

操山 15-7 芳泉

倉敷商 9-8 岡山工

水島工 22-6 津山

津山商 11-8 天城

邑久 11-10 金城

成羽 12(分)12 大安寺

抽せんで成羽の勝ち

倉敷工 21-7 倉敷南

▽同準々決勝

津山工 22-4 操山

倉敷商 19-3 水島工

倉敷工 15-9 津山商

▽同準決勝

津山工 18-10 倉敷商

倉敷工 18-13 邑久

▽同3位決定戦

邑久 21-12 倉敷商

▽同決勝

津山工 14-8 倉敷工

津山工は初出場

▽女子準々決勝(1回戦)

金川 16-4 津山

操山 不戦勝 落合

津山商 10-2 大安寺

真備 21-2 青陵

▽同準決勝

金川 10-3 操山

真備 18-4 津山商

▽同3位決定戦

津山商 11-3 操山

▽同決勝

金川 9-6 真備

金川は2年連続2度目の代表

▽鳥取県

境工 16-13 米子東

境工 14-10 境

境工 10(分)10 米子東

▽同B組

倉吉工 12-2 倉吉産業

倉吉産業 15-8 倉吉東

倉吉工 19-5 倉吉東

▽同決勝リーグ

境 倉吉産業

倉吉工 19-9 境

倉吉工 18-7 倉吉産業

倉吉工 13(延)11 倉吉産業

倉吉工 21 — 9 境 工

予選リーグの記録を適用
【順位】①倉吉工②境工③境④倉吉産業⑤倉吉工は4年連続4度目の代表

女子決勝リーグ
米子南商 13 — 2 倉吉産業
米子南商 11 — 7 倉吉西
倉吉西 8 — 7 倉吉産業

【順位】①米子南商②倉吉西③倉吉産業④米子南商は2年連続2度目の代表

四 国

愛媛県

男子1回戦

新居浜工 22 — 4 松山商
宇和島南 23 — 3 松山北中島
新居浜東 10 — 8 松山西
新 田 19 — 11 今治工
吉 田 11 — 9 松山北
今治西 11 — 5 松山工
今治南 11 — 10 松山南
松山東 14 — 8 新居浜商
▽同準々決勝
宇和島南 8 — 4 新居浜工
新 田 12 — 8 新居浜東
今治西 13 (延) 10 吉 田
松山東 21 — 4 今治南
▽同準決勝
宇和島南 20 — 8 新 田
松山東 13 — 8 今治西
▽同決勝

松山東 11 — 8 宇和島南

松山東は4年ぶり2度目の代表

女子1回戦
西 条 17 — 1 明 徳
伊予農 6 — 2 新居浜西
松山西 17 — 2 今治西
土 居 11 — 2 東 温
新居浜東 8 — 1 大 島
今治南 17 — 6 大州農

▽同準々決勝
新居浜西 16 — 4 西 条
松山西 20 — 6 伊予農
新居浜東 5 — 4 土 居
松山商 11 — 2 今治南
▽同準決勝
新居浜商 21 — 1 松山西
松山商 7 — 2 新居浜東
▽同決勝
新居浜商 10 — 6 松山商
新居浜商は5年連続8度目の代表

香川県

男子予選トーナメント1回戦

高松一 11 — 3 尽 誠
南 10 — 7 多度津工
東 12 — 7 丸 亀
高松一 11 — 2 土 庄
▽同決勝リーグ進出校決定戦
三本松 21 — 5 東 芸
工 芸 15 — 4 南 松一
高松商 10 — 6 高松一
坂出工 22 — 6 高 松
▽同決勝リーグ
三本松 21 — 5 工 芸

坂出工 17 — 12 高松商

坂出工 15 — 5 工 芸

三本松 18 — 6 高松商
坂出工 9 — 8 三本松
高松商 7 — 6 工 芸
【順位】①坂出工②三本松③高松商④工芸⑤坂出工は2年連続9度目の代表

女子1回戦(2試合)
三本松 11 — 4 高 松
高松南 9 — 2 高松商
▽同準決勝
高松一 13 (延) 11 三本松
高松南 8 — 7 高松中央
▽同決勝
高松南 10 — 5 高松一
高松南は初出場

九州

宮崎県

男子1回戦

宮崎電子 27 — 14 宮崎西
都城工 11 — 8 宮崎工
日南工 23 — 8 小林工
都城商 21 — 6 延 岡
日 南 13 — 8 日向工
都城西 13 — 8 宮崎南
▽同準々決勝
泉ヶ丘 22 — 9 宮崎電子
日南工 14 — 5 都城工
都城商 21 — 12 都城西
西都商 15 — 10 日 南
▽同準決勝
泉ヶ丘 11 (延) 10 日南工

西都商 13 — 10 都城商

▽同決勝
泉ヶ丘 12 — 5 西都商
泉ヶ丘は2年連続5度目の代表

女子予選ラウンド
泉ヶ丘 10 — 5 延 岡
西都商 11 — 8 都城西
日南振徳商 21 — 3 宮崎女
小林商 20 — 3 都城商
▽同決勝リーグ
西都商 9 — 6 泉ヶ丘
泉ヶ丘 13 — 7 日南振徳商
西都商 18 — 4 日南振徳商
小林商 21 — 3 日南振徳商
小林商 15 — 7 泉ヶ丘
小林商 19 — 10 西都商

【順位】①小林商②西都商③泉ヶ丘④日南振徳商⑤小林商は3年連続4度目の代表

大分県

男子1回戦(3試合)

日田商 19 — 3 国 東
鶴見丘 16 — 9 大分商
鶴崎工 24 — 6 雄城台
▽同準決勝
電 波 19 — 6 国東農
大分東 29 — 1 鶴見丘
鶴崎工 — — 鶴見丘
日田商 — — 鶴見丘
▽同準決勝
鶴崎工 — — 日田商
大分東 — — 日田商
▽同3位決定戦
日田商 10 — 8 電 波

▽同決勝
大分東 9 — 8 鶴崎工

大分東は3年連続4度目の代表

女子決勝リーグ
大分東 14 — 2 玖珠農
青 山 19 — 6 中津北
大分東 7 — 3 青 山
玖珠農 10 — 4 中津北
青 山 17 — 8 玖珠農
大分東 11 — 0 中津北

【順位】①大分東②青山③玖珠農④中津北⑤大分東は4年連続9度目の代表

佐賀県

男子予選リーグAパート

神崎農 11 — 8 佐賀農
佐賀農 21 — 8 佐賀東
神崎農 16 — 5 佐賀東
▽同Bパート
佐賀商 13 — 8 佐賀西
神 崎 13 — 10 鹿島夷
佐賀西 10 — 6 鹿島夷
神 崎 14 — 10 佐賀西
佐賀商 22 — 13 鹿島夷
佐賀商 18 — 11 神 崎
▽同決勝リーグ
神崎農 14 — 9 神 崎
佐賀農 7 (分) 7 佐賀商
佐賀農 14 — 8 神 崎
神崎農 8 (分) 8 佐賀商
神崎農—佐賀農、佐賀商—神崎は予選リーグの記録を適用
【順位】①神崎農②佐賀商③佐賀農④神崎⑤神崎農は初出場



ミカドハンドボール



日本ハンドボール協会公認球

ミカド商会

東京・豊島・巣鴨・7丁目1696
TEL (941) 2635・6592



オリンピックの技術が生きている。

東京、メキシコ、ミュンヘンと連続3回オリンピック試合球に選ばれたミカサの超高級ナイロン糸巻きの技術の粋がこのボールにもすべてに生かされています。

《科学のボール・完全防水……クラリーノ製(準検定)もあります。》

日本ハンドボール協会検定球



明星ゴム工業株式会社

広島・東京・大阪・福岡・名古屋・札幌

Molten

ハンドボール

■日本ハンドボール協会検定球
■国際ハンドボール連盟I.H.F公認球



モルテンゴム工業株式会社

日本ハンドボール協会公認球

一番よく使はれてる!
セッター

サービス部

新宿区新宿2丁目電停前
TEL (341) 2979・1016



望月運動用品KK

東京都墨田区横川橋4丁目6
TEL 本所 (622) 0746

日本ハンドボール協会公認球

ミムレスハンドボール

- パスワークのさえ
- オーソドックスなデザイン
- ハンドリングのよさ



タチカラ株式会社



▼女子決勝リーグ
 佐賀女 15 | 5 嬉野商
 神埼農 20 | 1 佐賀東
 佐賀女 12 | 2 佐賀東
 神埼農 3 | 0 嬉野商
 嬉野農 9 | 5 佐賀女
 神埼農 9 | 5 佐賀女

【順位】①神埼農②佐賀女③嬉野商
 ④佐賀東⑤神埼農は9年連続9度目の代表

◇熊本県

▼男子1回戦

東海二 12 | 10 熊本
 天草 20 | 8 八代
 蘇陽 24 | 5 専大玉名
 第一工 28 | 18 真和
 球磨商 10 | 8 小川工
 マリスト 24 | 13 御船
 熊本市立 35 | 9 熊本商
 熊本市商 35 | 8 八代農
 鎮西 19 | 13 天草工
 水俣工 19 | 10 菊池農
 第二浦 23 | 5 天草農
 河浦 9 | 6 商大付
 九州学院 15 | 12 水俣
 八代工 15 | 12 大矢野
 △同2回戦
 宇土 23 | 14 東海二
 天草 26 | 9 蘇陽
 第一工 22 | 7 球磨商
 熊本市立 19 | 13 マリスト
 熊本市商 26 | 6 鎮西
 水俣工 11 | 6 第二浦
 九州学院 18 | 8 河浦

済々齋 22 | 9 八代工
 △同準々決勝
 宇土 17 | 11 天草
 第一工 23 | 16 熊本市立
 熊本市商 18 | 12 水俣工
 済々齋 8 | 7 九州学院
 △同準決勝
 宇土 13 | 11 第一工
 熊本市商 24 | 11 済々齋
 △同決勝
 熊本市商 15 | 13 宇土
 熊本市商は2年連続14度目の代表

▼女子1回戦

八代農 12 | 10 大矢野
 熊本市商 不戦勝 松橋
 鎮西 26 | 6 信愛
 菊池農 9 (分) | 9 熊本商
 ペナルティスコロコンテストの結果、菊池農の勝ち

△同2回戦

熊本市立 19 | 2 八代農
 九州女 11 | 5 牛深
 松島商 12 | 11 鹿本商工
 天草農 10 | 0 熊本市商
 天草 8 | 7 鎮西
 水俣 8 | 7 尚綱
 球磨商 14 | 6 倉岳
 熊本市立 20 | 1 菊池農
 △同準々決勝
 熊本市立 27 | 1 九州女
 松島商 13 | 12 天草農
 熊本市立 12 | 4 球磨商
 △同準決勝

熊本市立 22 | 6 松島商
 熊本市立 20 | 6 天草
 △同決勝
 熊本市立 15 | 8 熊本女商
 熊本市立は2年ぶり20度目の代表

◇沖繩県

▼男子1回戦

八重農 12 | 7 中部工
 北山 17 | 14 コザ
 糸満 13 | 11 南農
 八重山 22 | 9 宮古工
 知念 21 | 7 那覇工
 浦添 18 | 7 読谷
 昭葉大付 13 | 12 真和志
 豊見城 33 | 8 北農
 △同2回戦
 八重山 24 | 17 小禄
 北山 18 | 9 那覇
 興南 13 | 9 糸満
 首里 18 | 4 八重農
 沖繩工 13 | 6 知念
 浦添 28 | 11 名護
 前原 22 | 15 昭葉大付
 豊見城 18 | 14 沖繩

△同準々決勝

北山 19 | 13 首里
 興南 18 | 14 八重山
 沖繩工 23 | 7 浦添
 豊見城 17 (延) | 13 前原
 △同準決勝
 沖繩工 22 | 15 豊見城
 興南 13 (延) | 12 北山
 △同決勝

沖繩工 14 | 9 興南
 沖繩工は初出場
 ▼女子1回戦
 那覇 10 | 6 豊見城
 首里 13 | 4 前原
 糸満 10 | 8 コザ
 宜野座 17 | 6 真和志
 八重山 21 | 5 読谷
 宮古農 8 | 2 本部
 宮古工 13 | 5 南部
 知念 14 | 1 浦添商

△同2回戦
 小禄 14 | 2 那覇
 首里 23 | 3 沖繩
 那覇商 13 | 1 糸満
 中部商 13 | 11 宜野座
 興南 11 | 3 宮古農
 浦添 7 | 6 八重農
 北山 18 | 5 宮古工
 知念 26 | 1 名護
 △同準々決勝
 小禄 5 | 4 首里
 那覇商 4 | 3 中部商
 興南 7 | 5 浦添
 知念 8 | 6 北山
 △同準決勝
 知念 5 | 3 興南
 小禄 9 | 2 那覇商
 △同決勝
 小禄 9 (延) | 6 知念
 小禄は4年連続8度目の代表

◇長崎県

▼男子予選トーナメント1回戦
 西彼杵 16 | 7 佐世保東商

鹿町工 26 | 6 造船
 西海 17 | 6 佐世保工定
 佐世保西 19 | 6 長崎北
 △同決勝リーグ進出校決勝戦
 長崎工 23 | 6 西彼杵
 日大高 13 | 11 西海
 口加 12 | 6 鹿町工
 佐世保北 12 | 7 佐世保西
 △同決勝リーグ
 長崎工 15 | 11 口加
 佐世保北 25 | 7 日大高
 長崎工 19 | 6 日大高
 佐世保北 14 | 9 口加
 佐世保北 10 | 8 長崎工
 口加 18 | 6 日大高
 【順位】①佐世保北②長崎工③口加
 ④日大高⑤佐世保北は3年ぶり5度目の代表

▼女子予選ラウンド(3試合)

佐世保北 10 | 3 日大高
 長崎北 11 | 2 佐世保女
 西彼杵 6 | 5 島原農
 △同決勝リーグ
 佐世保商 9 | 2 佐世保北
 西彼杵 7 | 4 長崎北
 佐世保商 10 | 4 長崎北
 佐世保北 6 (分) | 6 西彼杵
 佐世保商 21 | 2 西彼杵
 長崎北 6 | 4 佐世保北
 【順位】①佐世保商②西彼杵③長崎北④佐世保商は2年連続7度目の代表
 (注)この特集は結果未着の県もあります。今月号で打ち切り。(18頁に関連記事)。

北海道

函館勢 釧路湖陵 かわす

第26回北海道高校選手権は6月21、22の両日、釧路市厚生年金体育館を主会場にして行われ、13校が参加した男子は、函館有斗が釧路湖陵を延長後半に辛くも逆転2年連続4度目の優勝を遂げた。

7校による女子は、函館商が釧路湖陵を後半に突き放し初優勝。(決勝以外の試合記録は8頁・全日本高校選手権予選「北海道」の項に同じ)

▽男子決勝
函館有斗 14
2 1 : 5 6
0 2 : 5 6
13 釧路湖陵

▽女子決勝
函館商 13
9 4 : 4 3
7 釧路湖陵

東北

涌谷 和洋の6連勝 阻む

第28回東北高校選手権は6月27日から29日までの3日間、福島県郡山市総合体育館に6県から男女各2校の代表が集まり開かれた。

男子は、やはりインター・ハイ代表校が強く、予想どおりの展開から、地元・聖光学院工(福島)が花巻北(岩手)、東根工(山形)、大曲農(秋田)をなぎ倒し、2年ぶり2度目の優勝を飾った。

女子は、今年も宿敵同士・涌谷(宮城)×和洋女(秋田)の対決から涌谷が後半、手固くりードを奪い10年ぶり16度目の優勝を遂げるとともに、和洋女の6連覇を阻んだ

▽男子1回戦
(学)石川 15 105 11 大石田
(福島) 9 4 6 10 盛岡一
青森 13 9 4 4 10 (岩手)
聖光学工 15 7 8 5 4 9 宮城水産
(福島) 16 10 6 3 2 5 青森商
(秋田) 19 11 8 1 1 2 (学)石川

▽同準々決勝
大曲農 10 4 6 3 3 花巻北
聖光学院 10 4 6 3 3 (岩手)
工(山形) 14 9 5 6 6 12 大曲
▽同準決勝
大曲農 10 6 4 4 3 7 仙台育英
聖光学院 20 11 9 5 3 8 青森
仙台育英(宮城) 20 11 9 5 3 8 青森

工 20 13 7 1 4 5 東根工
聖光学院 20 13 7 1 4 5 東根工
大曲農 10 6 4 4 3 7 仙台育英
工 20 13 7 1 4 5 東根工

▽同決勝
聖光学院 13 7 6 3 5 8 大曲農
▽女子1回戦
花巻南 11 6 5 1 3 4 野辺地
(岩手) 11 6 5 1 3 4 (青森)
竹田女 11 7 4 1 5 7 福島女
(山形) 11 7 4 1 5 7 福島女

大曲農 7 5 2 1 1 5 盛岡二
(秋田) 7 5 2 1 1 5 (岩手)
青森西 7 4 3 2 2 4 米沢女
(青森) 7 4 3 2 2 4 (山形)

▽同準々決勝
和洋女 9 4 5 1 2 4 花巻南
(秋田) 9 4 5 1 2 4 花巻南
古川女 14 7 7 3 1 4 竹田女
(宮城) 14 7 7 3 1 4 竹田女

須賀川長 9 5 4 1 0 1 大曲
沼谷 8 7 1 2 2 4 青森西
(宮城) 8 7 1 2 2 4 青森西
和洋女 5 2 3 0 1 1 古川女
涌谷 9 5 4 3 0 3 須賀川長

▽同決勝
涌谷 6 4 2 1 2 4 和洋女
▽同準決勝
涌谷 9 5 4 3 0 3 須賀川長
和洋女 5 2 3 0 1 1 古川女

第11回北信越高校選手権は6月21、22日の両日、男子は氷見高校

体育館、女子は有磯高校体育館に5県の代表各10校が参加して行われた。

男子は連勝を狙う氷見(富山)が順調に勝ち進み、同県の日大高岡を決勝で降し2年連続3度目の制覇を飾った。

女子も小松市女(石川)がいぜん強味をみせ、5年連続6度目の優勝を飾った。

▽男子1回戦(2試合)
羽水 13 6 7 3 3 6 中越
(福井) 13 6 7 3 3 6 (新潟)
氷見 24 11 13 4 3 7 上田
(富山) 24 11 13 4 3 7 (長野)

▽同準々決勝
小松工 22 9 13 6 3 9 羽水
(石川) 22 9 13 6 3 9 羽水
日大高岡 19 11 8 2 5 7 坂城
(富山) 19 11 8 2 5 7 (長野)

若狭 18 8 10 7 2 9 泉丘
(福井) 18 8 10 7 2 9 (石川)
氷見 18 11 7 4 1 5 柏崎工
(新潟) 18 11 7 4 1 5 (新潟)
▽同準決勝
氷見 17 9 8 5 3 8 若狭
日大高岡 16 9 7 9 3 12 小松工
(新潟) 16 9 7 9 3 12 (新潟)

◇福島県
▽男子1回戦
福島 15 12 11 須賀川長沼
福瀬農 12 15 11 内郷
南会津 22 15 5 安積商
好間 17 15 9 12 小野
郡山西工 17 10 9 10 若松一

▽同準々決勝
安積 17 12 7 5 須賀川長沼
(学)石川 12 17 7 5 岩瀬農
好間 21 12 7 3 南会津
聖光学院工 17 3 12 7 郡山西工

▽同準決勝
(学)石川 8 14 7 安積
聖光学院工 22 14 7 好間
▽同決勝
聖光学院工 11 8 (学)石川
聖光学院工は5年連続7度目の代表

▽女子1回戦
本宮 8 6 安積商
日本女工 14 2 2 福島西女
福島女 20 5 5 安積女
東白川農商 5 4 4 小野
石川 7 5 5 小高

▽同準々決勝
須賀川長沼 17 11 0 本宮
郡山西女 11 8 0 日本女工
福島女 10 6 6 東白川農商
石川 10 4 4 緑ヶ丘女

▽同準決勝
須賀川長沼 8 3 郡山西女
福島女 7 6 3 石川
▽同決勝
須賀川長沼 6 5 福島女
須賀川長沼分校は3年ぶり2度目の代表。

有磯	11	(6 5)	10	小諸商
武生商	15	(8 7)	4	(長野)
(福井)	15	(8 7)	2	松
小杉	12	(7 5)	1	(石川)
(富山)	12	(7 5)	1	美須ヶケ
小松市女	12	(7 5)	3	丘(長野)
(石川)	12	(7 5)	3	新潟江南
▽同準決勝				
有磯	12	(4 8)	3	武生商
小松市女	9	(3 6)	1	小杉
▽同決勝				
小松市女	10	(6 4)	1	磯

第22回東海高校選手権は6月21日の2日間、静岡・清水市立商業球技場に4県から男女2校づつが代表を送って行われた。

男子は、ダークホースの四日市工(三重)が好調な試合ぶりで優勝を遂げ、三重県に史上初の栄冠をもたらした。

女子は、地元の清水商(静岡)が岐阜商(岐阜)を押しまくって7年ぶり2度目の優勝。愛知代表の4連勝は成らなかつた。

▽男子準々決勝(11回戦)

御殿場	10	8	名古屋市工
(静岡)			(愛知)
四日市工	17	7	岐阜山
(三重)			(岐阜)
清水商	15	10	尾鷲
(静岡)			(三重)
岐阜商	8	7	名南工
(岐阜)			(愛知)

▽同準決勝

四日市工	15	13	御殿場
岐阜商	10	7	清水商
▽同3位決定戦			
清水商	13	11	御殿場

▽同決勝

四日市工	12	(5 7)	9	岐阜商
(5 1)	(6 3)			
▽女子準々決勝(11回戦)				
市郷学園	8	3	静岡城北	
(愛知)			(静岡)	
岐阜商	8	7	暁	
(岐阜)			(三重)	
清水商	12	2	四日市	
(静岡)			(三重)	
岐阜南	7	6	岩津	
(岐阜)			(愛知)	

▽同準決勝

岐阜商	10	4	市郷学園	
清水商	9	7	岐阜南	
▽同3位決定戦				
市郷学園	18	6	岐阜南	
▽同決勝				
清水商	14	(8 6)	2	岐阜商
		(1 1)		

ブロック中学生大会

第6回東海地区中学生大会 (6月15日・四日市市体育館) 男女各4校参加

▽男子1回戦(11準決勝)

御桜ク	29	(14 15)	4	清水二		
(愛知)				(静岡)		
長森	16	(7 9)	2	7	蕪野	
(岐阜)					(三重)	
▽同3位決定戦						
蕪野	25	(15 10)	3	5	8	清水二
▽同決勝						
御桜ク	9	(4 5)	3	5	8	長森

▽女子1回戦(11準決勝)

加納	7	(2 1)	2	4	名塚		
(岐阜)					(愛知)		
明和	11	(6 5)	1	2	7	静岡東	
(三重)						(静岡)	
▽同3位決定戦							
名塚	16	(7 9)	1	3	1	4	静岡東
▽同決勝							
加納	12	(6 1)	1	1	3	明和	

第4回四国中学生選手権 (6月29日・松山市勝山中学校体育館) 男子3校

御桜クは初優勝。(御桜クは名古屋市立御幸山と桜田両中学)

女子1校参加

▽女子1回戦(11準決勝)

桜町	13	(8 1)	2	8	片魚	
(香川)					(高知)	
片魚	21	(14 7)	1	6	11	角野
						(愛媛)
桜町	15	(9 6)	1	2	7	角野

▽同決勝

片魚	21	(14 7)	1	6	11	角野
						(愛媛)
桜町	15	(9 6)	1	2	7	角野

加納は2年連続3度目の優勝。

御桜クは初優勝。(御桜クは名古屋市立御幸山と桜田両中学)

男女とも愛媛勢強し

四国高校選手権 (速報) 四国高校選手権は7月20、21の両日香川・高松一高球技場で

行われ、男女とも愛媛勢がベストフォア独占という好調だった。

男子は、宇和島南がインターハイ代表の松山東に快勝して初優勝、女子は新居浜商が前半の優位を活かして松山商を押し切り、2年連続8度目の優勝となった。

▽男子決勝

宇和島南	15	(8 7)	1	4	8	松山東
(愛媛)						(愛媛)
▽女子決勝						
新居浜商	19	(11 8)	1	3	7	松山商
(愛媛)						(愛媛)

▽同2回戦

瀬戸内	12	10	賀茂			
呉工	24	6	三次工			
修道	24	4	瀬戸内			
三津田	15	8	三津田			
尾道	15	6	江田			
宮原	26	7	誠之			
山陽北	15	6	呉港			
城原	14	2	安芸			
三原	20	9	呉進			
▽同準々決勝						
修道	14	11	山陽			
山陽	13	18	宮原			
▽同決勝						
修道	14	11	山陽			

山陽女は2年ぶり12度目の代表

VICTOR

■今日の声に耳をかたむけ 明日の技術に生きるビクター

さらに明るく、白もい
ちだんと鮮やかに!

18型 C-5218型

(本体)標準価格 139,800円

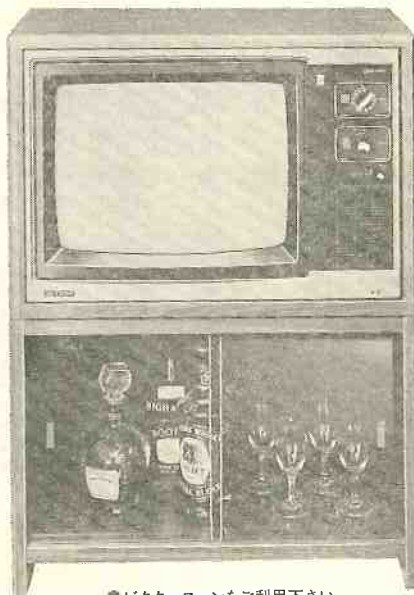
(アンテナ・工事費別)

別売り:テレビスタンド(ガラス戸付き)

CFT-521 6,600円

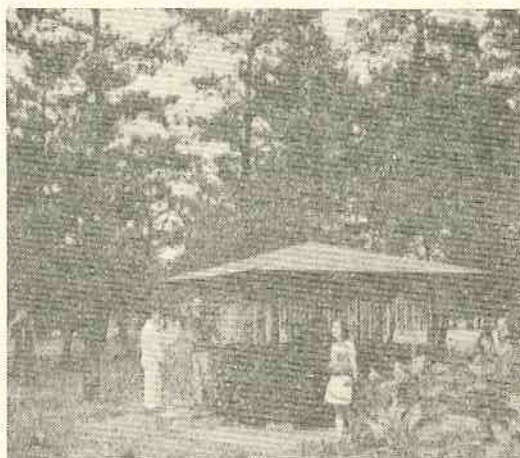


ビクター
純白カラー



●ビクターローンをご利用下さい

雷災からゴルファーを守る大崎のFYケージ



東京ゴルフ倶楽部

いま、安全なゴルフ場作りが、
社会的なニーズを呼んでいます。

もしプレー中に雷に会ったら、せっかくのナイス
ショットも、命がけて逃げなければなりません。
そんな時、安全な待避小屋が備えてあれば、あな
たのゴルフ場は完璧です。

落雷は、時、場所、人を選びません。安全な待避小屋
→大崎のFYケージを適所に設置して中に入れば、
雷災から完全に保護されます。



大崎電気工業株式会社

本社 東京都品川区東五反田二丁目二番七号

☎ (03) 443-7171 (大代表) 〒141

FYケージ

防雷シェルター

工業所有権出願中

特許 3件

実用新案 4件

意匠 5件

商標 1件

夏の3大会近づく

●全日本教職員 (10日) 佐賀県神埼

●全国中学生 (17日) 石川県小松

●全国高専 (28日) 愛知県豊田

インター・ハイ(全日本高校選手権)別掲)と並ぶ夏の恒例行事(大会)があいついで開かれる。

◆第18回全日本教職員選手権 男子36、女子7チームが出場、別掲の組み合わせで、来年の若楠国体リハールを兼ねて行われる。

佐賀でハンドボールの全国大会が開かれるのは初めて。

男子は昨年あたりから、新しい傾向として目立ちはじめた一県からの複数参加が、いっそう強まり、第15回大会(昭47)と並ぶ最高のチーム数を教えている。

しかし、優勝争いとなると、やはりその顔触れは変わらないよう

で、ここらあたりが、教職員球界の特色でもあり、一つの「壁」であるとも云える。

選手の入替り、新人の加入も他分野のチームとは条件が異なりクラブチームというものの、制約がある。

その点で、若い指導者の「入県」を求める団体関係が、比較的、「選手」の質を揃えることができ、上位チーム、Aクラスチームの座を確保することにつながってくる。強豪の固定化は、新鮮味を乏しくするのだが、この大会はそれよりもよいと思う。

こうした繰り返しを重ねていくうちに、他の球界とは趣きを異にする厚味がでてくるのだ。

イーグルス追う三重ら

さて今年の大会、大阪イーグルスの2度目の5連覇が成るかがやはり最大の興味だろう。

退潮化といわれながら、昨年度も安定したチーム力で、国体(教員の部)と併せて2冠を飾って

る。個々のもつセンスが抜群。

GK本田(オリオンピック候補)をはじめ福井、池本、安達、高橋足羽、市田ら主戦メンバーは不動で、準々決勝に予想される千葉×三重の勝者との一戦が、ヤマとみられる。

千葉は氷海、松、浅原ら巧者を揃え、昨秋の国体ではイーグルスに18-21と粘りついている。

三重は今秋の国体開催地。夏目坂本、GK神谷らに今季は川畑(早大)、宇尾野、山内(ともに大阪体大)ら東西学生界のトッププレイヤーを加え、いちだんと攻守に鋭さが増している。千葉はもとより、イーグルスにも善戦して、秋への布石をいっそう確かなもの

としたいだろう。

実力ある茨城、スワロー

このうち、鹿兒島、佐賀の九州勢と愛知は波にのれば上位をつぶ

昨年、2大会の決勝でイーグルスに敗れた茨城も主力メンバーが変っていないだけに有力だ。

池田、中村、塚田、高野、GK大村と粒ぞろい。スワロー兵庫のイーグルスを追う執念も相変わらぬもの。

松岡、中村、黒田、GK上野らの激しい攻守は7年連続ベストフオーという快記録に突っ込んでいる。

優勝は、この5チームのなかからでるだろうというのが、関係者の一致したみかただ。

波乱を巻き起こすとすれば一発勝負に強い静岡、九州の雄鹿兒島地元の声援をうける佐賀、2年連続4位の愛知、伝統の東京、熊本、福岡、岩手、フェニックス(埼玉)神奈川あたり。

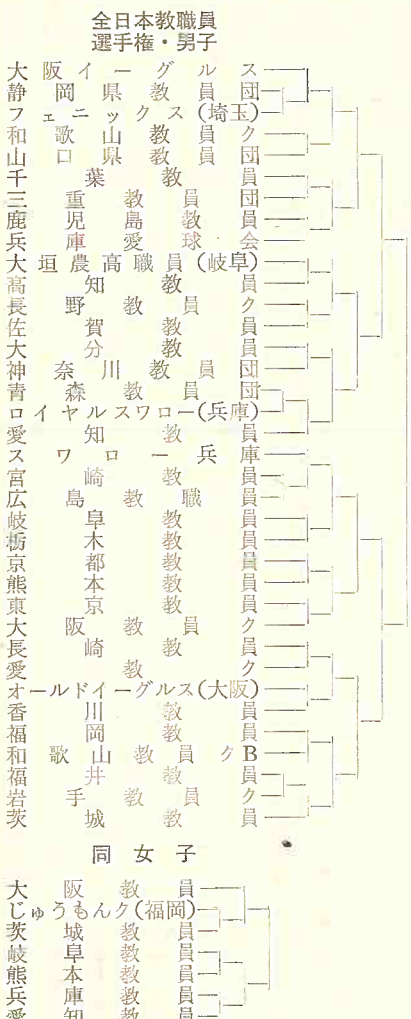
すだけの力をもっている。新進では青森、栃木が注目されよう。

話題を集めているのは大垣農高職員(岐阜)。単一校の教職員による構成は、本誌の調べでは第3回(昭35)の鳳高教員ク(大阪)以来だが、おそらく本格的経験者は少いであろう。こうしたカラーのチームの出場は大歓迎されるべきだ。

2年前から始められた女子は、これまで最高の7チームが集まる3連勝を狙う大阪も楽観を許せない。

優勝争いはともかく、この場をよりどころにして、OGの活動命令が、少しでも引きあげられれば目的は十分に達せられる。

国内の女子学生界は、教員養成大学が圧倒的に多く、強いのだろうか。



新しい事業の開発急げ

今回は日本協会収入の現状をとらえてみよう

日本体協は7月3日東京で開いた理事会で、加盟37競技団体に對する今年度競技方向上事業費補助金分配額を決定した(Ⅱ次頁)

ハンドボール、189万円、前年比21万円増、16番目のランク。

このほかに今年度、日本ハンドボール協会へ日本体協を通じて支払れるお金は、スポーツ振興金60万円(Ⅱ推定)、国体旅費60万円(本部役員4、審判員27)、それに第6回世界女子選手権遠征旅費補助費283万円だけである。メメて502万円。(国体旅費は予想額)

額面だけみると、まずまずと思われる読者も居られるだろう。がそうはいかない。

国体旅費は、そのまま帳簿を素通りするだけで、近年は、招集する審判員の居住地によっては、支給額でおさまりに切れぬケースさえある。

世界女子にしても、この額は14名分の往復旅費の3分の2相当額であって、少くとも残り3分の1(約12万円)は、自己調達しなければならぬし、ナショナルチーム

の望んでいる役員2、選手14ということになれば、さらに70万円近くが要る勘定。

メインともいうべき競技方向上事業費にしても、体協補助額の最低33%(63万円)を負担金として上積みすることが規定されている。

しかし、現実には、補助額(189万円)と、自己負担額(63万円)を合わせた252万円で、男女両ナショナルを面倒みることはできない。

1回の合宿経費が約45万円。技術部が今年度提出している合宿計画は男子7回、女子5回、このほかジュニア(ヤング全日本)があるのだ。

日本体協もピンチ招く

日本体協を通じての国庫補助がこの程度の額で、しかも各事業をまかなうには、かなり多額の自己資金を要することを知らぬ人は意外に少ない。

ナショナルチーム関係者でさえも、最近まで、極めてこの面への認識が低かった。

第3者の立ち場の人はなおさら

だ。筆者は、実業団のあるオーナーと、こんな会話をやりとりしたことがある。

「日本協会は、体協からの補助金などを、出し惜しんでいるのではないのか」

「とんでもない。強化費とも云うべき体協補助金は188万円(49年度)だけなのですよ」

「月額だろう?」
「それなら云うこともありませんよ」

補助金というのは、国税や一部公益事業からの提供などが充てられ、日本体協そのものが、史上空前といわれる財政難にあえぎ、重大危機に見舞はれている。

当然の影響として、競技方向上事業費補助金も、下降線をたどっており、例えば、最近10年間でピークと云われた44年度、ハンドボールは222万円(22位)であったものが年々削りとられ160万円台となり

ようやく今年度21万円アップで189万円に持ちなおせた。
トップを行く陸上競技などは、44年度に823万円を受けており、落差・400万円だ。
日本協会・荒川清美理事長は「ハンドボールの場合、元が低いので、被害も少なくて済む」と苦笑まじりで云うが、この傾向の好転

別表① 日本協会加盟金・登録金などの推移 (単位円)

	都道府県協会加盟金	チーム登録料			個人登録料		機関誌年間購読料
		一般	学生	高校	一般	学生	
40年度	10,000	1000	1000	600	100	1200
41年度	10,000	1000	1000	600	100	1200
42年度	10,000	1000	1000	600	100	1200
43年度	10,000	1000	1000	600	100	1200
44年度	10,000	1000	1000	600	100	1200
45年度	A 10,000 B 5,000	2000	2000	1000	100	1200
46年度	A 10,000 B 5,000	2000	2000	1000	100	100	1200
47年度	A 20,000 B 10,000	4000	3000	1500	200	100	1800
48年度	A 20,000 B 10,000	A 4000 B 3000 C 300	3000	1500	200	100	1800
49年度	A 50,000 B 30,000 C 20,000	A 4000 C 300	4000	1500	200	2300
50年度	A 50,000 B 30,000 C 20,000	A 4000 C 300	4000	1500 (高専1500) (少年 500)	200	2500

材料は、今のところあまりない。まずまず、各競技団体は、自己資金の調達を進めなければならぬかなりそうだ。

「底辺」へのはね返しは限界
前号でも触れたが、日本協会の「財源」は、これまで登録チーム登録個人とされていた。

それも、今や限界点だ、というのが、地方協会関係者の声である別表①を見ていただこう。

42年度に前体制を引きついで荒川体制は、42～44年度の3年間はすべて据え置き姿勢を崩さなかったが、45年度ついに大幅値上げを行い、そのあとは事業の拡充、物価と追いかけてこつこを繰り返している。

増額のために、地方協会から「地方不在」がつかれ「還元施策」が望まれた。

しかし、現実には、日本協会として、最低線を確保するための徴収であって、新規事業をおこす資金集めではなかったのである。

今春2月の全国代議員会で、各代議員の「日本協会に協力したいのは、やまやまだが、チーム、個人にこれ以上の負担をかけるのは酷だ」という発言は、執行部をゆ

さぶるものであった。

田村正衛会長も「新しい財源確保」を約し、チーム、個人へのはね返しという、これまでの「集金方法」がリミットに来たことを痛感したようだが、はたして、新しい財源が日本協会にあるのだろうか

「刊行事業」に伸び望めず

執行部、組織両サイドで望まれているのは「事業収入」である。これまで、日本協会の主な事業収入は

- ① 国際競技会収入
- ② 刊行物（ルールブック、テキストブック、機関誌）収入

このうち②は印刷・製本費、発送費などが高とうしており、しかも需要に限度があるため、飛躍的な増収は期待できない。

特に、機関誌は購読者数が横ばい

いとなっているのに比し、経費がかさみ、42～47年度ごろ、一般会計に収益金を送りこんだようなケースは少くなり、健全刊行を維持するので精いっぱいという現状だとすれば、競技会収入が今後の大きな「目玉」となってくるだろう。

田村一荒川体制になって、国際交流がひんばんとなり、しかも、ヨーロッパの有力クラブを、積極的に地方へ廻し、地方協会の組織力向上と、競技普及を狙った一石二鳥のアイディアは「新シーズン開幕国際試合」の恒例化に実るクリーン・ヒットとなっている。

だが、収入面では、総経費の開催地均等負担をまず前面に打ち出し、その「おこぼれ」を日本協会が受けるシステムのため最近交通費（国内移動費）、宿泊費の値上がりで、思うにまかしていない。

日本協会補助金配分表

事業費	50年度額	45年度額
向上力	順位	順位
ル技泳ル操道球ル	189①	22②
ー競	435②	1③
ボ	432③	2④
ー	372④	3⑤
ン	354⑤	4⑥
ス	339⑥	5⑦
レ	276⑦	6⑧
ス	252⑧	7⑨
ケ	252⑨	8⑩
ット	234⑩	9⑪
フ	231⑪	10⑫
キ	228⑫	11⑬
シ	216⑬	12⑭
ン	216⑭	13⑮
射	201⑮	14⑯
ン	195⑯	15⑰
5	186⑰	16⑱
ッ	177⑱	17⑲
ン	168⑲	18⑳
ホ	165⑳	19㉑
ミ	165㉑	20㉒
チ	159㉒	21㉓
ケ	159㉓	22㉔
射	150㉔	23㉕
ニ	150㉕	24㉖
ボ	147㉖	25㉗
野	141㉗	26㉘
テ	132㉘	27㉙
テ	114㉙	28㉚
剣	114㉚	29㉛
ル	96㉛	30㉜
	96㉜	31㉝
	96㉝	32㉞
	96㉞	33未
	34未

(注) 50年度 37競技団体
45年度 36競技団体
・順位は本誌調べ

最近の国際試合(来日) 収益額

試合名	収益額(単位円)
ハ(46年4月)	111,456
スバ(47年3月)	420,940
メル(47年4月)	391,620
ギン(48年4月)	71,825
ケル(48年4月)	382
セン(48年4月)	129,620
ピン(49年4月)	1,124,701(推定)
ハ(49年9月)	
ウ(49年9月)	
同損失額	
ユー(48年9月)	-2,234,953
ス(46年9月)	-1,566,969

(ただし、両大会とも全日本チーム滞同経費を含む)

外国チームの「好条件招待」

これでは、財政面からみれば痛手となるばかりで、かえって傷口を拡げてしまう。

いちばんいいのは、昨秋の東ドイツのように、国内経費だけ日本側、しかも「世界2位」という看板を持ったチームの来日だ。

49年度会計中間報告によれば、東ドイツ戦の収支は112万円の黒字である。こうした好例を今後いかに増やしていくか。涉外手腕に希望がかけられる。

国内競技会での収入は、現状ではほとんど多くを望めず、現行の「日本実業団リーグ」を「日本リーグ」に改称し、1試合3万円程度の開催権料を日本協会へ納めるようにすれば、という提案が一部にあるのが、唯一の新しい動きといつてよい。

ともあれ、加盟金、登録金依存時代は終幕を告げようとしている。日本協会は自主事業をこれまでに以上に、積極的に開発・推進しなければならぬ。

チーム、個人に新しい支援を願うためには、新しい企画と構想の発表を急ぐ必要がある。(了)

合織糸・合織混紡糸



田村紡績株式会社

社長 田村 正 衛

四日市市東茂福町10-17

TEL 0593-65-2156 (代表)

郵便番号 512



新発売!!

ハンドボールLE-SP

- サイズ 22.5~28.0
- カラー 白×赤オニツカライン
赤×白オニツカライン
- ¥6,700

俊敏な動きができる新鋭——

先制『攻撃』用

Onitsuka 競技に適した軽くて動きのいい——



タイガー®ハンドボール

競技者を支える総合スポーツ用品メーカー **オニツカ株式会社** 神戸・大阪・東京・福岡・名古屋・仙台・札幌

豊田工機、2度目の栄冠

実連会長杯全国女子大会

第3回全日本実連会長杯争奪全国女子実業団大会は6月28、29の両日岐阜県高山市の飛騨体育館に日本実業団リーグ参加チームを除く有力5チームが集まり行われた。

大会はリーグ戦で進められ豊田工機(愛知)が得失点差で大和銀行(大阪)を制し、第1回(昭48)につづき2度目の優勝を飾った。

全日本実連では、日本実業団リーグ8位の日立栃木(栃木)と豊田工機の間で、来年度リーグ戦のための入れ替え戦を行う意向。なお、大和銀行(大阪)が伏原紡織(愛知)戦を「規程解釈誤りによる」という珍しいケースで没収負けとされた。

大和銀行 13(5-4)6 三洋電機
 豊田工機 18(13-5)8 伏原紡織
 大和銀行 15(9-6)8 岐阜市民
 豊田工機 8(2-1)6 三洋電機

大和銀行(大阪)	14	5	1	3	7	豊田工機(愛知)
三洋電機(岐阜)	16	10	5	5	10	伏原紡織(岐阜)
豊田工機	18	11	7	2	3	岐阜市民(岐阜)
伏原紡織	没収試合	19	10	0	0	大和銀行
三洋電機	15	6	2	2	2	岐阜市民(岐阜)
伏原紡織	9	3	1	3	7	岐阜市民(岐阜)

大和銀行 13(5-4)6 三洋電機

豊田工機 18(13-5)8 伏原紡織

大和銀行 15(9-6)8 岐阜市民

豊田工機 8(2-1)6 三洋電機

【順位】①豊田工機3勝1敗(得失点差20) ②大和銀行3勝1敗(9) ③三洋電機2勝2敗(10) ④伏原紡織2勝2敗(マイナス2) ⑤岐阜市民

各チームとも、この大会を年間最大の目標にしている、といわれるだけあって熱戦つづき。

39年の全日本総合、40年の国体以来、久々のビッグイベントとあって市あげて大会を迎えた地元関係者の熱意に応えた。

優勝した豊田は、緒戦でつまづきながら持ちなおし、得失点差で大和銀行をかわした。

黒柳、近藤久、中村、G K山本ら攻守のバランスがとれていたが、大和が伏原戦で0-12の没収負けを喫していなければ、首位の座は難しかった感じで、幸運にも恵れたといえよう。

……大和銀行は泣くに泣けない結果となった。優勝戦とみられた豊田戦を7点差で乗り切り、伏原

市民病院4敗
 (豊田工機メンバー) G K山本、榎原美、F P近藤久、浜口、新美黒柳、石川、近藤幸、近藤民、中村、榎原幸、今村好

名古屋市が2年ぶり

第13回5大都市ハンドボール大会は7月12、13の両日兵庫・神戸製鋼所体育館で、リーグ戦によって行われ、大同製鋼主力の名古屋市が、大阪市に昨年の雪じよくを遂げ、2年ぶり6度目の優勝を飾った。

【最終順位】①名古屋市4戦全勝②

戦も残り2分22-8と大差をつけたのだがここで記録席から「待った」がG K1、F P11で臨んでいたことが判り試合を没収され一転0-12の敗戦。初優勝さえも逃してしまつた。

……大和にとって不運なのは、このエントリを、ミスと考えず

豊田—大和の明暗

初手から「合法的」と解釈していた点だ。

殿水幸雄監督によれば「前年度も今年とほとんど同内容の大会要項であったが、代表者会議で、大会の主旨のつとりG KとF Pの人員制限はしないと申し合せていた。当然、今年も12名以内ならば

大阪市3勝1敗③横浜市1勝3敗④神戸市1勝3敗⑤京都市1勝3敗

明年以降の国体、総体開催地

日本協会は、日本体協、全国高体連の決定及び内定にもとずき、明年度以降の国体、全国高校総体のハンドボール会場地を次のように発表した。

- (国体) (I・H)
- ▽昭51佐賀・神埼町 富山・氷見市
- ▽昭52青森・七戸町 山口・山口市
- ▽昭53長野・更殖 福島・郡山市
- 市と戸倉町

よいと判断した。

……ところが、今年の大会本部はあくまで、競技人員は日本協会競技規則3-1が適用されるとして、大和の主張を受けつけず、没収負けを宜したもののだが、大和に一人合点があったとは云え、親善色を打ち出した大会開設の背景からすれば、この裁定はいささか過酷な感じがしないでもない。

ましてや、試合前、選手を並べたのチェックも「通過している」(殿水監督)のだ。

規則は規則という精神が、秩序を守るために欠かせぬことも判るが、今回のケースは「解釈誤差」によって生じただけになんとか「救済」の方向で話し合うことができなかったのだろうか。(S)

三菱レイヨン株式会社

日韓学生交流リポート

力強い成長示す韓国球界

久保義雄

交互に遠征という形の日韓学生交流も、早くも十年になるとうしている。どの様な評価がなされようと、その歩んだ歴史を否定する事は出来ないし学連としての事業の歩みとしては貴重な足跡である事は事実である。

今回の遠征に参加して感じた点の2・3を記してみたい。

(1) まず、色々な起伏はあるにせよ、韓国チームの力感あふれたプレーとボールに対する執着心では学ぶべき点がある。

今の相手チームの状態からすれば兵役等の問題もあり、日本の実業団チームの様な育成が難しいこともあって、学生チームが最強であり、それだけによく鍛えられたプレーであった。元来、下半身の強さとスタミナの点で優れているが、球技にその特性がよく生かされている。サッカーに限らずバレーボールも、野球も最近その躍進ぶりは目をみはらせるものがある。ハンドボールもお互いにその技術の向上をはかり刺激し合う事によって近隣の利を生かす事が出来るが、頂点強化に対する韓国協

会の姿勢は非常に積極的であり意欲的である。男女別では女子の力量の方が洗練されてる様で、日本のトップに対する距離が近い様に感じられたし、力強い相手としての存在の様に思った。

今後は今の技のハンドボールに對して力がプラスされなければ世界へ伸びる道は険しいと痛感した。レフェリングは、日韓両国の解釈に大きな相異点はなかったが、PT判定基準では、やはり戸まどいを感じさせる場面があり、これは比較的主観的要素が入りこむプレーだけに調整が難しい。

(2) 今回の遠征で強く印象に残ったのは地方都市での大会がその地域でのハンドボールの普及と発展に非常に大きな役割を果たしている点である。

例えば、ソウルより2時間余高連バスで南下した清州では、ハンドボールの国際試合は始めてのことだが、真新しい体育館で日韓学生交流清州大会がおそらく今後この地にハンドボールの芽を大きく吹かせる原動力になると思う吾々を受け入れ大会を運営する為

に、その地区の協会長を始め、役員、又大学が一体となって動いている姿は地方協会の力強い息吹きとして感じ取れた。又仁川でも同様に新体育館のコケラ落しとしての意義ある大会だった。唯各体育館共にハンドボール競技場としては縦の40米が不足しているのが残念であった。

日韓交流のマンネリ化を防ぐ為に、韓国チームが遠征して来た時には吾々も、いつも東京、名古屋大阪の様な「新幹線シリーズ」でなく、もっと地方で、その普及の為に、又その地区学連や協会の盛り上りの為に、大会が持たれるべきだと思った。

(3) この日韓交流に、最近非常に多額の経費がかかるという事にふれておきたい。

衆知の様に、日本体協も日本ハンドボール協会も慢性的赤字に悩み、その事業縮少が取り沙汰され、第8回アジア競技大会もイスラマバード市が財政的事情によりその大会の返上を決めたと伝えられ、世界的不況がこんな処にも大きな波となって押し寄せている。今回の遠征についても、合宿費から渡航費の一切に就いては参加各選手の自己負担であり、日本協会も、全日本学連も、これに対し

では何ら手を貸すことが出来ないのが現状である。

こんなことは憶測で失例になるかも知れぬが受入側の韓国にしても、30数人の選手団の宿泊、食事移動費の一切、更に大会開催地のレセプションと開催地協会の費用負担というものは非常に大きな額だったと思う。それにも拘らず開催地協会が挙げてこの日韓学生交流に示してくれた好意と情熱は大変なものであったと感謝している。

スポーツ交流が経済的な面で制約される事は悲しい事ではあるがここに至って、やはり交流戦の今後に就いては、プラス面はプラス面としても、何か新しい形へと向かわざるを得ない様な——もっと集約的な、もっと経済的で実り多き——新機軸が打ち出されねばならない時が来た様に考えられる。

この日韓交流を上台にして、経済的な問題とも取り組みながら、これが復数国による国際大会の形に伸びて行ってもよし、又、アジア学生界の交流の場として発展して行くのも一つの方向として模索されるべきだと思ふ。

と同時に全日本学連自身の体制強化は長期ビジョンの確立が急務の様思うのは私一人だけであろうか。

(全日本学連理事・訪韓選手団々長)

関東一円をネットする…ワイドサービスチェーン

医薬品全般
高級化粧品

株式会社 日進商会 * 日進チェーン 本部 横浜

健康から未来をひらく

成均館大戦をふりかえる

大熊 昌己

6月15日 ソウル運動場特設ハ
ンドボールコートにおいて、約三
千の観客を集めて、今回遠征のメ
インイベントである成均館大学と
の試合が「西会長林」をかけて行
われました。コートの作られたソ
ウルテニス場は、気温が三十二度
と高く、各選手にとっては、大き
な負荷となったと思われます。自
分は、この試合を実力伯仲のクロ
スゲームと予想していましたが、
試合開始、約十分の間にその予想
は、崩れ去りました。韓国製のか
るいボールが手になじまず、キャ
ッチミスを繰り返し、そのうえ、
そのボールを韓国側に拾われると
いうケースが多く、韓国側の速攻
の餌食にされてしまい、日本のペ
ースは完全に狂いました。各選手
の足の動きも鈍り、ボールの離れ
が悪く、攻撃は、全体的なコンビ
ネーションブレが少なくなり、
個人技にたよらざるほかになく、単
調な攻撃になってしまったのです
ディフェンスの面でも、フット
ワークが止まり、直線的な攻撃を
主体とする韓国に対して、前への
つめが甘く、ポストへパスを通さ
れ、ポイントを重ねられました。

各選手は、のびのびとプレーをし
ていた様に思われます。その中で
も、光る選手は車聖福と金成憲の
兩名であったと思います。車選手
は、数度来日した時よりも、身長
体重ともに一廻り大きくなった様
に見えました。彼の射つシュート
には、あいかかわらずコントロール
の良さがあり、ポストへのパスも
正確なものがありました。車選手
を中心としたセット攻撃の中で、
攻撃のバランスを保つ為に射つ金
選手のディフェンスの影を利用し
たスタンディングシュートや、対
空時間の長いサイドシュートは、
素晴らしいものがありました。し
かし、成均館は、バランスのとれ
た攻撃に比べて、ディフェンス面
では、甘い点が目につきました。
各選手が小がらな為にディフェン
スが低く見える事、そして、つめ
の甘さを感じられました。一人が
前へつめた時のフォワードディフェ
ンスのコンビがまだ整っていないか
った様に思います。その証拠とし
ては、全日学生の後半に入ってから
は、横の動きを多くした追撃を
守りきれなかった点があげられる
と思います。又、後半に入って全
日本学生のロングシュートがきま

った事も、つめの甘さがある為と
思います。結果論ではありますが
まだ攻守共に、バランスのとれた
全日本学生とは別に、もし、コン
ビネーションの整った単独チーム
との間に行なわれた対戦であった
ならば、おそらく、日本側として
は、星をおとす様な事はなかった
と思います。この敗戦により、ハ
ンドボールにとって大切な、コン
ビネーションあるいは、チームワ
ークと言うのでしょうか、和とい
うものが本場に大切であると感じ
ました。

なお今秋以降に予想されるモン
テリオール・オリンピックのアジ
ア予選に、韓国は、おそらく、こ
の成均館の各選手が中心となると
思われます。

選手たちも、それをじゅうぶん
自覚しているようで、我々から何
かを吸みとろうとする姿勢がうか
がえました。

最後に、昭和45年設定以来、日
本側が保持しつづけていた西会長
杯を、はじめて韓国側に渡してし
まったことは、残念でなりません
後輩諸君に、次回で是非、奪還
をお願いいたします（F.P、中大
4年、全日本学生男子主将）

《西会長杯とは、全日本学連会長
西敏郎氏が、この国際定期戦の発
展を願って5年前から贈ったもの
で、毎年、シリーズの最高カード
にかけられる。昨年から女子にも

贈られている》

◇第9回（女子第4回）日韓学生
交流6月12〜21日・韓国
▽男子
円 光 18―13 全日本学生
成均館 27―21 全日本学生
全日本学生 23―13 釜山
全日本学生 25―18 清州
▽女子
全日本学生 16―14 仁川市庁
全日本学生 19―11 鳳永女子ク
忠州工専 17―14 全日本学生
漢 星 16―13 全日本学生
（前号で「漢城大」としたのは誤
り）

◇西敏郎杯試合年次成績
▽男子
①昭45 関東学生 19―14 韓国学生
② 全日本学生 15―14 韓国学生
③ 関東学生 15―13 慶 照
④ 全日本学生 18―18 韓国学生
⑤ 関東学生 21―17 成均館
⑥ 成均館 27―21 全日本学生
▽女子
①昭49 関東学生 16―10 梨花女
② 漢 星 16―13 全日本学生

女子、对学生 女子の通算成績は
は負けこし 日本 18戦9勝1
分8敗となったが、このなかには
今回対戦した社会人からの2勝が
含まれており、大会の看板である
学生交流は16戦7勝1分8敗と初
めて韓国側がリードした。

スポーツ 充実のとき

GTO SPORTS WEAR & GOODS

- スキーウェア
- ゴルフウェア
- ベースボールユニホーム
- アスレチックウェア
- 登山ウェア・用具
- フィッシングウェア
- スポーツネット
- リュック・テント
- スポーツ用具
- その他



株式会社 ジェイオ

本社 大阪府吹田市豊津町2番3号 千564 TEL(06)385-1111他
東京・札幌・仙台・名古屋・広島・福岡



各地学生春季リーグ戦(第3報)

金沢大、金沢工大の9連覇阻む

越 金沢大が常勝・金沢工大の9連覇を阻むなど活気のあるリーグ戦日参だった。

信 23・金沢大の優勝は、45日参だった。

北 6月21日(6) 金沢大が、46年春初めて。

た不敗記録は、第3日富山大に敗れたため35試合(33勝2分)でストップした。

金沢大	17	(9 8 6 4)	10	富山大
金沢工大	13	(8 5 1 2)	3	信州大
福井大	17	(10 7 9 7)	16	金沢美術工芸大
金沢大	13	(7 6 4 4)	8	信州大
金沢工大	13	(7 6 4 4)	7	福井大
金沢美術工芸大	12	(7 5 4 7)	11	富山大
信州大	11	(8 3 1 5)	6	富山大
金沢大	15	(9 6 1 2)	9	福井大
金沢工大	19	(15 4 3 5)	8	金沢美術工芸大
信州大	12	(2 10 1 2)	9	福井大

金沢大	20	(10 10 7 3)	10	金沢美術工芸大
富山大	7	(4 3 4 2)	6	金沢工大
金沢美術工芸大	13	(9 9 5 5)	11	信州大
富山大	12	(8 4 5 3)	8	福井大
金沢大	11	(5 6 1 1)	3	金沢工大
得点	2001000000			
【金工】	村西田子士水山田			
【酒】	中野中亀原福清水高			
【GK】	野井野原口場 田山村原屋			
【F】	中酒佐桑谷馬 角西池杉守			
【P】	酒尾			
【審】	若山			
【尾】				

○……第1日、各校とも若返った陣容のため緊張し、ミスが目立ったが、金工大、金大、福大が順調にスタート。

第2日、前季2、3位の富山大、福井大の両校が2連敗し、全勝(3戦)は金工大と金大の2校、両者の優勝争いとなった。

ところが最終日、金大が金沢美工大に大勝したのに対し、金工大

は富山大の食い下りにあい、6からタイムアップ寸前1点を失って、手痛い1敗を喫った。

優勝をかけた金大×金工大は、金工大がなんとか得失点差での首位を獲得しようとする必死の攻撃をみせたが、金大は佐野、GK中野らを中心とした好ディフェンスをみせ攻めでは好機を確実に活かして快勝、金工大の連覇を阻むとともに久々の優勝を遂げた。

関西2部は京大

(1部及女子記録のみ前号既報)

関西学生春季リーグ戦2部(5部)男子は、2、3部各7校、4部5校、5部4校が参加して行われ2部は、京大が京都教大に敗れながら、その後の試合を手固く進めて優勝(通算5度目)。

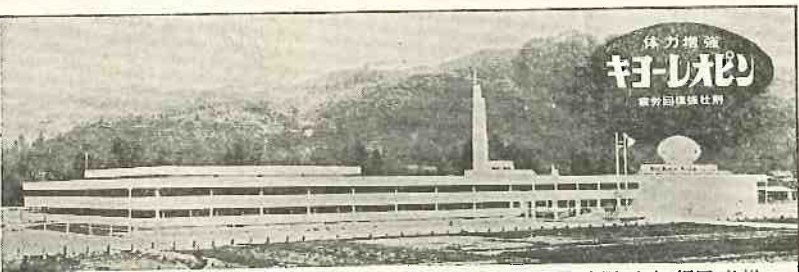
3部は4部から初昇格の大阪教大が5勝1敗で優勝、4部は大阪工大、5部は大阪歯大がそれぞれ首位となった。

なお、各部の個人最多得点は男子が1部・矢辺信行(大阪体大、武庫工出)36点、2部・倉本積一(天理、添上高出)34点、3部・宮崎治郎(追手門学院、報徳高出)43点、4部・清水明久(関西外語、浜松南高出)21点、5部・片岡幹雄(大阪歯大、東大寺高出)27点と決まり、女子は船橋

京大	18	10	天理	16	9
大阪府大	18	10	天理	16	9
京都教大	11	6	京大	11	6
天理	17	16	天理	17	16
関大	19	12	関大	19	12
京都教大	18	13	京都教大	18	13
京都教大	16	12	京都教大	16	12
京大	15	14	京大	15	14
天理	11	10	天理	11	10
神戸大	16	11	神戸大	16	11
大阪府大	20	20	大阪府大	20	20
京大	20	9	京大	20	9
大阪府大	14	14	大阪府大	14	14
神戸大	15	14	神戸大	15	14
天理	12	12	天理	12	12
関大	14	7	関大	14	7
京都教大	15	13	京都教大	15	13
京大	14	7	京大	14	7
京都教大	11	10	京都教大	11	10
京都教大	16	11	京都教大	16	11
大阪府大	19	13	大阪府大	19	13
【順位】	①京大	5勝1敗	②京都教大	4勝1分	1敗
	③関大	3勝2敗	④大阪府立大	2勝2分	2敗
	⑤神戸大	2勝	⑥神戸大	1分	3敗
	(得失点差)	マイナスイナス2			
	⑥天理	2勝1分	3敗	(マイナスイナス)	21
	⑦桃山学院	7敗			

近代化を誇る 湧永薬品広島工場

湧永薬品株式会社



本社/大阪市福島区上福島南3-142 TEL. 06-458-8901~5 支店/横浜・名古屋・大阪・広島・福岡・札幌
東京支店/東京都港区三田2-7-16 TEL. 03-451-6996-7891 工場/広島・和歌山

世界へはばたけ日本のハンドボール

(協賛者御芳名・順不同)

株式会社 東口電機製作所
 社長 東口武雄
 奈良市二名町2603
 TEL 0742-44-6161

中川石油株式会社
 〒020 盛岡市菜園1丁目7番17号
 電話 (0196) 23-(代)3241

医薬品並に健康関連総合商社
 (株) 小田島
 本社 花巻市上町6-5 〒025 TEL01982-3-5162(代)
 営業所 花巻, 盛岡, 水沢, 一関, 大船渡, 釜石, 宮古, 久慈, 青森, 八戸, 弘前, むつ, 仙台, 石巻, 古川, 気仙沼, 秋田, 大館, 横手

ろつくしく ろつくしく よりろつくしく
 Wacoal
 ワコール

コロナとマークIIの
 岩手トヨペット
 本社 盛岡市上田2丁目 TEL(51)3211(代)

株式会社 久保田鉄工
 代表者 久保田 広一
 八尾市南本町四丁目九番一九号
 TEL0729-23-0292

混戦の3部は大阪教大

▽同3部	▽同4部	▽同5部
立命館学 18 5 大阪薬大	立命館学 17 13 姫路工大	神戸商船 14 12 奈良教大
立命館学 16 15 追手門学院	大阪工大 38 13 京都工繊大	大阪商船 13 7 大阪外語大
和歌山大 15 4 大阪薬大	大阪工大 21 6 姫路工大	大阪商船 18 13 奈良教大
大阪市大 9 4 大阪教大	関西外語大 15 3 京都工繊大	大阪商船 15 9 神戸商船
追手門学院 18 13 関学	関西外語大 8 8 姫路工大	大阪商船 13 7 大阪外語大
立命館学 15 12 和歌山大	龍谷 21 13 京都工繊大	神戸商船 15 9 神戸商船
大阪教大 14 10 関学	関西外語大 18 9 龍谷	大阪商船 13 7 大阪外語大
追手門学院 21 8 大阪市大	関西外語大 15 12 姫路工大	大阪商船 18 13 奈良教大
大阪教大 25 9 立命館学	大阪工大 21 6 姫路工大	大阪商船 15 9 神戸商船
和歌山大 9 5 大阪市大	関西外語大 8 3 京都工繊大	大阪商船 13 7 大阪外語大
大阪教大 13 10 和歌山大	関西外語大 21 13 京都工繊大	大阪商船 18 13 奈良教大
追手門学院 16 7 大阪薬大	龍谷 21 13 京都工繊大	大阪商船 15 9 神戸商船
立命館学 22 9 大阪市大	関西外語大 18 9 龍谷	大阪商船 13 7 大阪外語大
追手門学院 16 13 和歌山大	京都工繊大 15 12 姫路工大	大阪商船 18 13 奈良教大
大阪教大 12 6 大阪薬大	大阪工大 12 5 関西外語大	大阪商船 15 9 神戸商船
立命館学 12 12 大阪市大	大阪工大 19 13 龍谷	大阪商船 13 7 大阪外語大
関学 24 14 和歌山大		

【順位】①大阪教大5勝1敗②関学4勝2敗(得失点差42)③追手門学院4勝2敗(23)④立命館3勝1分2敗⑤大阪市立大2勝1分3敗⑥和歌山大2勝4敗⑦大阪薬大6敗⑧大阪工大、⑨大阪歯大

【順位】①大阪工大4戦全勝②関西外語大2勝1分1敗③龍谷2勝2敗④京都工芸繊維大1勝3敗⑤姫路工大1分3敗

教員養成大研修会開く

全国の教員養成大学々生を対象とした第2回全国教員養成大学研修会が、7月21日から4日間の日程で東京・日本青少年総合センターに、全国9大学98名の学生が参加、行われた。

この研修会は、文部省の後援をうけて、昨年度初めて開かれ好評を得た。今年はさらに内容、構想を新たにして進められ講師、受講

者とも熱のはいった研修ぶり。今年度は、女子の参加も認められるようになったが、会期が昨年より一ヶ月近く繰り上がったためか、受講希望者は、予想より下廻った。

参加校は次のとおり。「男子」愛知教大、三重大、滋賀大、阪教大、奈良教大、広島大、熊本大「女子」愛知教大、大阪教大

九州産大が優勝

第25回九州地区大学生体育大会ハンドボール競技は、7月12〜14日の3日間、久留米総合体育館に18校が参加(男子のみ)、今季好調の九州産大(福岡)が、4試合で113点をたたき出す秀れた攻撃力をみせ、圧倒的連勝を決めた。

(詳報次号)

インカレ代表に北大

北海道学連の、全日本学生選手権(11月、福岡)代表を決める予選会に北海道大学生体育大会を兼ねて7月4〜6日の3日間、北体体育館に男子7校、女子3校が参加して行われ、男子は予想どおり北大が決勝リーグで室蘭工大、教大旭川を降し首位となった。

女子は教大釧路が攻守に一日の長をみせ教大旭川、北星学園大をおさえた。(詳報次号)

HONDAは無公害時代のパイオニア!!



《世界のホンダ》を支えるホンダイズムとは
フェアプレイを土台にした“先駆者の精神、
です。先人の追従でなく、あくまでも自らの手で
よりよい製品をより早く世に出すこと……それは
究極的にはスポーツ精神と同じ“自分との闘い、です。



本田技研工業(株)鈴鹿製作所
三重県鈴鹿市平田町1907 ☎<0593>78-1212 ㊟513

**厚く、深い底刻み、
フット・ワーク優先の
合理シューズ**



- 力のロス、横スベリを解消した合理設計で定評高い斜線模様の特種モールド底。(パテント出願中)
- 厚く、彫りの深い底、中底はユニークな弾性を誇る二重スポンジ・クッション。
- 表布と裏布を離れた袋状アッパーで、快適な足扱い、軽快な履き心地。
- ブルー、金茶のカラー・フルなデザイン。
- 要部に革補強。



ハンドベーカー

デラックス〈HX〉 ●サイズ=22.5~29 ●ブルー・金茶 ●¥2,800

神戸 **ベーカー株式会社** 東京

●全国有名スポーツ品店、百貨店で求め下さい。

どこの県でも同じでしょうが、最近のハンドボール界は競技者、チームが飛躍的に増加、私どもの小さなところでも急増したチームに協会当事者が掌握しきれず、連絡もれ、登録問題などでトラブルがおこり、特に、教員チームの帰属問題は担当者に混乱を生じさせています。

「全日本教職員連盟」。全国の都道府県から代表があり、ブロック理事が出され、執行部をつくり、会長がもたれる。もちろん、日本協会の堂々たる加盟団体である。

にもかかわらず、代表を出しているブロックや都府県内には、教職員組織は存在しない。

私の県では、国体に教員の部があることもあって、クラブ（チーム）が一つあり、割当てに応じている実情です。

一クラブが即県代表という奇妙な実態……。日本協会においては立派な頭をもち、口もある存在が末端にいけば、足もととはかすみ、形すらないまことに不思議な八存在Vです。

私ども、地方の仲間は、日本協会内での発言権のための、または役員確保のための連盟ではないかと云いますが、現状ではそう云われても仕方がないようで、県協会内の組織確立のためには、私自身もその取扱いに先の見通しをもちません。

同連盟唯一の事業である全日本教職員選手権も、20年の球史を刻みわずかにチーム数が増加、執行部名簿が各都道府県に配布され、国体会場での前年実施を固定化させた「変化」はあったものの、国内ハンドボール界に、どのようなプラスをもたらしたのかは、疑問です。

大会そのものも、都道府県対抗の色彩が濃く、国体教員種目の二番煎じの大会とさえ思います。

また、国体開催を機会に飛躍を

岐阜協会は、昨年12月20日第1回岐阜県教職員ハンドボール研修会を開催しました。

これは高校、中学でクラブ活動（教科外活動）開始にともなう指導者不足という、現場からの要請を汲みこんで、地区（県内）組織の中核者育成という目的も併せて企画されたものです。

大会要項で、目標を明確にすべく、主体は単一職場のチーム構成を要求し、最大限、市、町、村の教育委員会事務局管理下の範囲と

手がげよ、ふさわしい事業

～全日本教職員連盟への提言～

岡田重博

（岐阜協合理事長・投稿）

願う開催地にとっても、魅力ある大会内容とも思えません。

教職の場にあることから、あえて「選手権」を名乗らずとも、よいと考えますが、そうした競技会の性格や理想の影がうすく、失望している人は、教員として私のみでなく、地方には数多くあると思います。

そこで、山間辺地で、小さな組織でしかない私ども岐阜県で、この問題について論議した一例を記載して、一考に供します。

設者である森島茂氏（現・岐阜協会顧問）からは優勝杯が贈られ、「岐阜教員」の選手たちは、終日会場設営、コートづくりにと監督以下全員が下働きをつとめ、他部門の若い選手に範となりました。

望外の喜びとなったのは、大会後、県内郡市の教育委員会から会場の誘致、参加方法の参加問合せが来たことです。

本年度の第2回大会は2日間を予定していますが、2面の体育館で消化できるものかどうか心配しています。

以上、いささか手前ミソな事例を述べましたが、私は町村教育委員会の単位でチームが生まれはじめた時、「県教職員連盟」を組織として認めたいと思いますし、その事業には、教職にある者にふさわしいものを求めるつもりです。

今日のハンドボール界の隆盛がとりわけ学校スポーツと云われるほど、教職にあった先輩の方々の御尽力におうところが大きいことは充分に知っているつもりですがだからといって、地方協会の中で高体連組織と混同した立ち場をとって、日本ハンドボール界100年の展望に立った時、孤立し、脱落の危険を感じます。

一日も早い全日本教職員連盟の脱皮を希みつつ、自惚れた意見を記しました。（了）

三景グループは使命感経営に燃えています。



Sunline



ダブルス



株式会社 三景

三景のネットワーク

(株)三景 (株)甲商三景 (株)サンテキスタイル (株)北海道三景 (株)東北三景 (株)東京三景 (株)東運 (株)サンレディ (株)サンワード (株)サンライン (株)サンジェル (株)サンノーベル (株)サンユニー (株)中央三景 (株)サンライン製菓研究所 (株)サンロード (株)北越三景 (株)大阪三景 (株)京都三景 (株)岡山三景 (株)中国三景 (株)九州三景 (株)サンパール

各地の記録

▼岐阜地区社会人リーグ(6月・岐阜県体育館) 男子のみ

岐阜イーグルス	23	2	岐阜歯大
岐阜イーグルス	23	9	市岐商ク
岐山ク	15	7	禪
岐山ク	16	12	二和家具ク
岐阜西ク	18	11	岐山ク
二和家具ク	11	10	禪
岐阜イーグルス	20	13	岐阜西ク

市岐商ク	17	16	二和家具ク
岐山ク	17	11	市岐商ク
岐阜西ク	21	10	禪
岐山ク	18	9	岐阜歯大
岐阜西ク	25	6	二和家具ク
市岐商ク	24	6	岐阜歯大
禪	15	12	市岐商ク
岐阜イーグルス	10	10	岐山ク
岐阜歯大	11	11	二和家具ク
岐阜イングルス	15	8	禪
岐阜イーグルス	18	9	二和家具ク
岐阜西ク	22	9	岐阜歯大
岐阜西ク	18	12	市岐商ク

【順位】①岐阜イーグルス5勝1分
②岐阜西ク5勝1敗③岐山ク④市岐商ク⑤禪⑥二和家具ク⑦岐阜歯大
大
(この項「岐阜はんどぼう」
る通信」NO.9から)

男子は新進校が進出

▼第29回大阪府民体育大会ハンドボール競技(4月、三国ヶ丘高)

▽高校男子準々決勝	津	13	7	北陽
此花学院	12	7	都島工	
富田林	16	11	春日丘	

「少年」対策を組織的に

普及活動の一つにハンドボールスクールと、ハンドボール少年団の活動があると思います。日本協会においては、各県協会に対し、ハンドボールスポーツ少年団々旗を昭和40年頃に配布したものの、組織についてはなにより一つ指導していかないと思

後あじ悪い強硬抗議

先日閉幕した日本実業団リーグを観戦してのことで、X対Yの後半15分すぎ、Xにこの試合3度目のPTが与えられたと控審判からレフエリートタイムの合図があり、同時に両審判員が本部席(記録席)へ呼び寄せられ、競技委員長からなにごとか一言二言……。

投書欄 明日への提言

40秒後、試合は再開されたため一般観客は応援に夢中で、さして疑問もはさまず進み、結局、地元Yの勝利で終わった。試合終了後、控審判A氏にレフエリートタイムの「内容」について

【匿名希望】

競技委員長は、Xの監督の抗議を言下にはねつけることもできたろうが、考えた末の処置であつたようだ。Xの監督は、国内でも代表的な人。それでいながらルールを無視してまでの強硬抗議——後あじの悪さを感じました。

泉北	16	4	大商
----	----	---	----

▽同準決勝

撰津	8	(延)7	富田林
此花学院	—	—	泉北

▽同決勝

此花学院	16	(8-4)	8	撰津
▽同女子決勝リーグ	大谷	6	4	住吉学園
大谷	6	4	住吉学園	
鶴見商	7	6	住吉学園	
大谷	5	4	鶴見商	

女子で青森西勝つ

▼第28回青森県高校総体ハンドボール競技(6月・野辺地高)

▽男子準々決勝	三本木	13	12	鯉ヶ沢	
青森	10	6	青森東		
青森商	16	7	十和田工		
弘前南	16	11	柏木農		
▽同準決勝	青森	11	9	三本木	
青森商	11	9	弘前南		
▽同決勝	青森	14	(10-2)	4	青森商
▽女子1回戦(3試合)	鯉ヶ沢	15	0	柏木農	
七戸	21	0	青森南		
野辺地	11	8	三本木		
▽同準決勝	青森西	23	2	鯉ヶ沢	
野辺地	6	5	七戸		
▽同決勝	青森西	4	(2-0)	2	野辺地

★編集後記

□……女子ナショナルチームの新陣容発表で、日本協会の頂点体制も、再び活気づく兆がみえはじめました。そのなかで、9月恒例の国際試合が今年はお流れとなり、ファンを落たんさせています。いぜん、日本は世界のハンドボール界からみれば、孤島なのです。□……来月号から誌面を刷新するつもり。これまで以上に皆さんの寄稿、投稿をお待ちしています。それぞれの立ち場でも世界を論じあい、語りあうのも世界へ飛び出す一つの手だてです。(S)

愛媛で社会人リーグ

愛媛協会は新しい構想のトーナメントとして、実業団、クラブ、学生チームによる県社会人リーグを発足させた。

第1回の今年度は、6チームにより前、後期に分けて2回総当り前期は7月上旬終了し、丸善石油が住友化学菊本を23-13で降した貴重な勝利などで5戦全勝、トップで折り返した。後期は11月の予定。

【前期順位】①丸善石油5戦全勝②住友化学菊本4勝1敗③松山ク2勝1分2敗④松山商大1勝1分3敗⑤新居浜ク1勝4敗⑥愛媛大2分3敗





守るも

攻めるも

強いチーム。
例外なくオフェンス力とディフェンス力がバランスよくつり合っています。会社の中でも同じこと。臨機応変の攻撃力と完璧の守備力があって、はじめて会社の実績はあがります。
だから、OMRON電卓。最前戦にはハンディタイプ、オフィスには卓上タイプ…と豊富な機種の中から、守備、攻撃のポジションに合わせてお選びください。

信頼のOMRON電卓シリーズ

機能とファッション性を
追うオムロンエイト



OMRON. 88
¥5,500

メモリー・キーつき
オムロンエイト



OMRON. 88M
¥75,000

16関数の
パーソナル関数電卓



OMRON. 88SR
¥15,800

豊富な機能の
12桁実用機



OMRON. 1217
¥19,800



●資料のご請求は本社PRセンタまで 立石電機株式会社 本社/〒616 京都市右京区花園土堂町10 075(463)1161大代