

最先端の技術を使って  
暮らしに新しい便利さや楽しさを  
ビジネスに創造性や高い生産性を実現すること。  
それが、人と技術の理想をめざす  
日立の「インターフェイス」の願いです。

# Interface

インターフェイスは、「人と技術の理想をめざす」日立のスローガンです。

# 明星(男子) 夙川学院(女子) が初優勝を飾る

第13回全国高校選抜大会は、3月23日から27日までの5日間、名古屋市の愛知県体育館に全国から男女各26校が選抜されて集い、栄冠目指して激しい闘いをくり広げた。

男子は、横浜商工(神奈川)と明星(東京)という昨年と全く同じ顔合わせの決勝戦となった。昨年は、横浜商工が26-15と大差で下して優勝を飾ったが、今年は雪辱を期する明星がよく粘り、後半追いつけて延長戦へともつれ込んだ。横浜商工は、第8回大会でも長崎の瓊浦と決勝を延長で闘いせり勝っているが、今年は明星の雪辱への執念が勝り、

24-21で初優勝を飾った。

女子決勝は、昨年に続き2連覇を目指す名古屋短大付属(愛知)と夙川学院(兵庫)という対決となった。前半、夙川が大きくリードを奪ったが、後半に入って名短付が激しく追いつけ、終了寸前のフリースローからのシュートであわや延長戦かと思わせたが、惜しくもタイムアップ。夙川学院が辛くも1点差で逃げ切り、念願の初優勝を果たした。

今大会は実力の接近した試合が多く、女子では延長戦が4試合も見られるなど、白熱した試合を見せてくれ、おおいに盛り上がった。





# 男子

## 1 回戦

市川 17 [12-5] 14 市岐卓商 (千葉)

(戦評) 立ち上がり市川がリードを奪い、このまま逃げ切るかと思われたが、10分過ぎより市岐卓商は日比野のPTをきつかけに7連続得点で逆転し、9-5で前半を終了した。

後半、市川は積極的なディフェンスから速攻を出し、PTも含め前半とは逆に6連続得点を決め、14分過ぎについて同点とした。その後もペースをつかんだ市川がある市岐卓商をうまくかわし、確実に得点を重ねて初戦を飾った。

得003113123000  
高辺村野賀畑内田川原谷山  
[岐阜] 比 谷吉  
[此渡中日古川武安長上塩杉] (1) 14

G K F P [審・小光 坪安] P T  
松内越橋上井田村宅田田川  
[市] 濱紫塚吉川武太松三岡吉平  
得003215510000 (4) 17

桂 (京都) 17 [10-4] 12 下松工 (戦評) 下松工のスローオフで始めたこの試合は、前半5分間、

両チームともに波に乗り切れず、パス、シュートミスを重ね得点で

きなかった。ゲームが動きだしたのは、下松工の横の動きを多用した中でミドルシュートであった。それに対し桂はポストプレーなどで対抗した。しかし、下松工の動きがパターン化し、桂のディフェンスにつかれ、ミドルシュートが打てなくなり、桂のロング、速攻で点が離れ、ロングシュートなどで一進一退のゲームが続き、結局前半のリードがきいてゲームは決まった。

前半の下松工のミドルシュートの少なさが大きく影響したと思われる。

得004032210000  
科山中井本田本谷丸浅杉  
[松] 保亀広内藤浅石坂健五湯高郎 (3) 12

G K F P [審・板倉 本] P T  
澤野村木浦岡川山本川田肥

桂 (東京) 26 [16-5] 9 高松商 (戦評) 明星の五島、高松商・末本両エースのシュートの打ち合いで試合が始まり、前半残り5分に

明星は速攻により連続3点を取り10-4とリードして前半を終了。後半に入り、明星の早いディフェンスを高松商が攻めあぐむうちに、明星は着実に得点を重ねて勝利をつかんだ。

高松商GK紺田の好守が光った。

得00104030001  
田井橋井本原峰塚野田村山  
[高松] 紺藤高藤末藤吉西中西東 (保) 9

G K F P [審・渡辺 楓] P T  
星 山林島井藤代島戸沢橋代藤  
[明] 堀小五金遠田野矢島高田佐 (26) 26

函館有斗 (北海道) 23 [13-10] 21 聖光学院 (福島) (戦評) まず先手を取ったのは聖光のロングシュート、函館有斗はすかさず澤村のロングシュートでおかえし。前半10分あたりから聖光のコンビプレーが冴え、聖光ペイスになるかと思われたが、函館有斗もディフェンスを頑張り追い

得005636100000  
坂規藤子辺倉藤藤藤井規  
[聖] 熊大斎金渡柏佐佐佐白大 (5) 21

G K F P [審・永田 井] P T  
斗 橋崎田谷村幡村部島田澤山  
[有] 高越緋納中白澤渡中宮壽神 (23) (3)

上げムード。結局、前半は聖光が11-10と1点をリードした。後半に入ると函館有斗の動きが

良くなり、宮田の連続3得点で一気の逆転した。その後は一進一退の攻防が続いたが、激しいせり合いの結果、函館有斗が23-21の僅差で勝利を取めた。

高岡向陵 (富山) 35 [17-1] 29 岡崎城西 (愛知) (戦評) 両チームともに攻撃のチームであった。勝負のポイントが高岡向陵の個人のシュート力と岡崎城西の前半防衛の荒さであった。特に高岡の松本の個人技(スナック)の利いたシュート)には、観客も注目するほどであった。

前半立ち上がり、高岡・松本をフリーにしすぎて、岡崎は連続得点を与えてしまい、防衛ではあせりが見え、ラフなプレーが続いて10分以降退場を4名も出してしまった。高岡・松本にマンツーマンがついても、高岡・尾居、岡谷内、藤坂の頑張りで20分過ぎには7点差をつける。

得0055505352310  
木谷羽田野子水川本内口野  
[岡崎城西] 堀神丹石小金清小橋山山牧 (5) 29

G K F P [審・石川 本] P T  
岡 仲畠坂本居倉谷山坂西下崎  
[高] 鎌井藤松星朝岡推藤中数宮 (35) (3)

後半は両チームとも防御が雑になり、点の取り合いになったが、前半の6点差を詰めることはできなかった。

小松明峰 (石川) 27 [13-14] 15 釧路湖陵 (北海道) (戦評) 前半出だし、双方ともやミスが目立ち、雑なゲーム展開となった。スピードに勝る小松明峰が相手ミスを拾い、速攻で着実に加点した。一方釧路湖陵は、小松明峰のディフェンスを攻めあぐみ、前半を14-7で終了。

後半に入り、小松明峰のプレーが雑になったところを釧路湖陵が全員でよく走り食い下がった。しかし、小松明峰は前半の貯金を生かし、悠々と逃げ切った。

得001311000450  
路口間井保橋村川野橋樫山  
[釧路] 桶残荒大今松小吉高富亀 (0) 15

G K F P [審・川島 森] P T  
峰 高本橋井谷田井壁田村原水  
[明] 藤江北角菊藤石大山中藤清 (27) (1)

正強 (奈良) 33 [18-15] 14 清水市商 (戦評) 前半の立ち上がりは、両チームともGKの好守により得点はなかったが、正強・松江のカッティンから波に乗り、前半12分までに8連続得点して8-0とリードした。一方清水市商は、攻撃の

ミスから得点を与え、ディフェンスにおいても9本のPTをとられリズムに乗れないまま15-2と正強の大量リードで前半を終えた。

後半も正強は檜原のロングシュートを中心に着々と得点していった。清水市商も岩崎の速攻、スカイプレー、望月のロングシュートで得点していくが、前半のミスが最後まで大きく響いた。

得000322610000  
水立岡井月代辺崎下里田井田  
〔清成〕新望田渡岩山大太大池

GK F P (審・夏目 森) PT (1) 14  
〔強〕田内江田村本橋原江武枝本  
〔正〕東矢松鶴木宮大樫堀上栄岡  
得0031123103000

総社 21 [12 | 137] 20 長崎日大 (岡山)

〔戦評〕前半立ち上がり、長崎日大の高木がロングシュートを決めるが、総社の早い展開からのポスト、カットインプレーが前半中頃より決まり始め、総社ペースとなる。しかし長崎日大のGK大塚の好守により差を5点で食い止めた。

後半に入り、総社のシュートミスが目立った。それに比べ長崎日大は着実に点を積み重ね同点とする。その後一進一退の好ゲームを展開するが、最後の1点を守り切った総社が試合をものにした。

得0052423310000  
崎塚野木田根原中方田木原本  
〔長〕大中高池山吉村緒福本野松

GK F P (審・日比 藤) PT (0) 20  
〔総社〕上 神田口邊本尾畑口 岡田  
〔山〕白安木山藤瀬水江 浅

中京 24 [159 | 88] 16 仙台育英 (愛知) (宮城)

〔戦評〕開始早々、中京の近藤、中井を中心としたスピードとパワーある攻撃に仙台育英は4点を許したが、その後積極的に守り、坂下、重田が確実に得点を重ね、前半終了1分前ついに同点とした。後半も前半と同様の展開が続く。

仙台育英にも再三逆転のチャンスはあったが、シュート力に勝る中京が、GK加藤の好守に支えられながら徐々に点差を広げ、初戦をものにした。

得0037300201000  
台藤橋藤下田崎橋谷田山庭内  
〔仙〕佐舟後坂重大高水真丸大山

GK F P (審・細 沢) PT (3) 16

〔中〕藤野藤井金井田野崎木下  
〔京〕加日近中政坪岩坂久山佐藤  
得0059221100211

上宮 28 [141 | 8] 16 松山北 (大阪) (愛媛)

〔戦評〕両チームとも似たチームで、全員で小気味よく動き、速攻カットイン、ポスト、ロングと多彩な攻撃で互角の滑り出し。前半中盤から松山北のミスを速攻につないで上宮がペースをつかみ7点連取し、前半14-8と6点差で終了。

後半は、出だし上宮は松山北を固いディフェンスで封じこみ、ミス、単発シュートを速攻につないで10連取し、ゲームの大勢を決めた。松山北も三須田を中心によく健闘したが、上宮のスピード、テクニクが上回った。

得00422031550001  
山松村山井岡屋田木田下野  
〔松〕大成梅横筒松門三高豊竹中

GK F P (審・天 立) PT (1) 16  
〔宮〕野口林地田埜川田居井島川  
〔上〕菊穂小宮真荘大吉森中森谷  
得0012251762310

2回戦

久工大付 (福岡) 24 [1014 | 914] 23 市川

〔戦評〕前半は立ち上がりから両チームとも持ち味を出し互角の戦いとなった。久留米工大付は、市川・武井にマンツーマンについて守るなどするが、両チームともディフェンスの詰めが甘いため、ゴ

ールエリアライン付近での攻防が目立ち、ペナルティーによる得点が多い展開で、前半を終了した。

後半に入り、市川は塚越などの連続得点で3点差まで広げ、波に乗りかけたが、久留米工大付はサイドシュート、速攻などで反撃しすぐに同点に追いつき、さらに13分過ぎには逆に1点リードした。その後お互いに得点を重ね、終盤まで勝敗のわからないゲームとなったが、辛くも久留米が1点差で逃げ切った。

得0090364100000  
市松田越橋上井田村宅田田川  
〔市〕浜紫塚吉川武太松三岡吉平

GK F P (審・川 島) PT (5) 23  
〔米〕島 田賀中 口田田場崎  
〔留〕中 文 誉古田 平 江鶴飯馬川  
得0029900001322770

明星 28 [1513 | 86] 14 桂

〔戦評〕前半立ち上がり両チームシュートを放つが得点できず、その均衡を破ったのが明星・田代のシュートであった。その後はキャプテン片山を軸に直線的な攻撃からポストをからめる桂。同じくキャプテン五島を中心に速い展開から多彩なシュートを放つ明星と両チーム持ち味を出しての攻防であった。前半は13-6と明星リード

滋養強壯剤 薬用人参・牛黄・大蒜製剤

# キョーレオピン® レオピン®

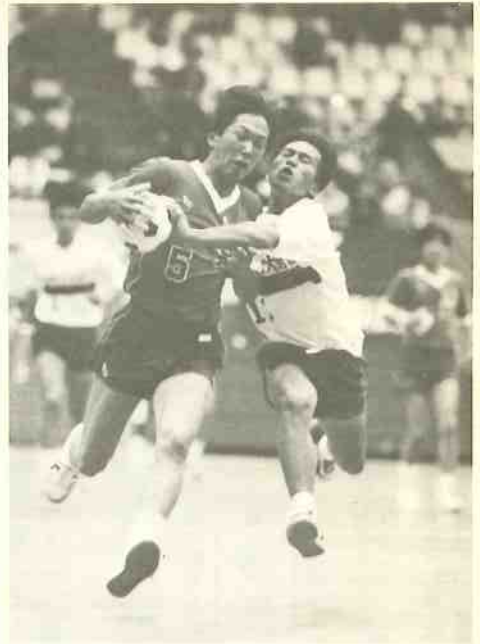
## ファイブ

効能・効果  
○滋養強壯○虚弱体質○肉體疲労・病後の体力低下・胃腸障害・栄養障害・発熱性消耗性疾患・妊娠授乳期などの場合の栄養補給

〒553 大阪市福島区福島3丁目1番39号 ☎06(458)8901(代)  
〒101 東京都千代田区三崎町1丁目3番12号 ☎03(293)3351(代)

三 湧永製薬株式会社





2回戦の久留米工大附と市川の一戦

で折り返す。  
後半も試合巧者の明星がポスト、サイド、ロングで着実に加點、桂も必死に追い上げようとすもの得點に結びつかず、苦しい展開になる。結局28-14で明星が勝利を取めた。

得0010000090310	桂	澤野村木浦岡川山本川田肥	14
〔西水松八北榑森片岩森友士〕	GK		
	FP	〔審・岩本 倉〕	
得00101466005011	星	山林島井藤代島戸沢橋代藤	(2)
〔明梶小五金遠田野実島高田佐〕	GK		
	FP	〔審・石川 本〕	
得0073022270000	明石北	24	17
〔戦評〕両チームともスピードのある攻撃で開始早々鋭いシュート			

の打ち合いとなった。15分過ぎ、明石北は貝田、足立が連続退場となり、函館有斗が有利かと思われたが、そのピンチもよく踏ん張り両者一步も譲らず激しい展開が続いた。

得000022240810	斗	橋崎田谷村幡村部島田澤山	17
〔有越緋納中白澤渡中宮篤神〕	GK		
	FP	〔審・松川 本〕	
得0073022270000	明石北	24	17
〔戦評〕両チームともスピードのある攻撃で開始早々鋭いシュート			

後半も随所で気迫のこもったプレーが見られたが、粘りのなくなりつつある函館有斗に対して明石北は確実に得点を重ね、8分過ぎに完全に同点とし、その勢いで逆

転に成功した。その後明石北は足立を失格で欠いたもののペースを乱さず、7点差にまで広げて勝ち進んだ。  
浦和学院 13 (6-5) 9 高岡向陵 (埼玉) 7-4

後半に入つて、浦和が須藤らの頑張りで高岡向陵を引き離しにかかった。高岡も必死で食い下がるが、今一步のところで追いつけず、結局13-9で浦和学院が逃げ切つた。

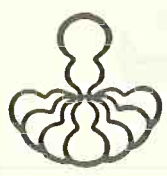
得00251100010000	高岡	仲島坂本居倉谷山坂西下崎	9
〔鎌井藤松尾朝岡椎藤中藪宮〕	GK		
	FP	〔審・夏目 森〕	
得005600011100000	浦和	賀地田藤越部内方谷山井保	(3)
〔平菊山須塚渡大新洪葉田上〕	GK		
	FP	〔審・中森 久〕	
得0073022270000	熊本市商	18	14
〔熊本〕			

後半に入つても、小柄だが俊敏な選手が多い小松がパワーと高さの熊本に粘り強くついていくが、あと一步及ばなかった。

〔戦評〕開始2分、熊本市商は速いローリングからディフェンスのすきをつき平田が先制する。その後松谷のロング、出足の速い全員速攻で着実に加點。一方小松明峰は5分、藤多のワンパス速攻を機に波に乗ろうとするが、時折放つ北橋のミドルシュートも高いディフェンスにことごとく阻止され、苦しい展開となったが、なんとか粘つて前半を7-5で折り返す。

得00503311010100	明峰	藤辻北角菊藤石大山中藤清	14
〔熊東〕	GK		
	FP	〔審・渡辺 楓〕	
得0044003003500210	熊本市商	18	(2)
〔熊東〕			

後半に入つても、小柄だが俊敏な選手が多い小松がパワーと高さの熊本に粘り強くついていくが、あと一步及ばなかった。



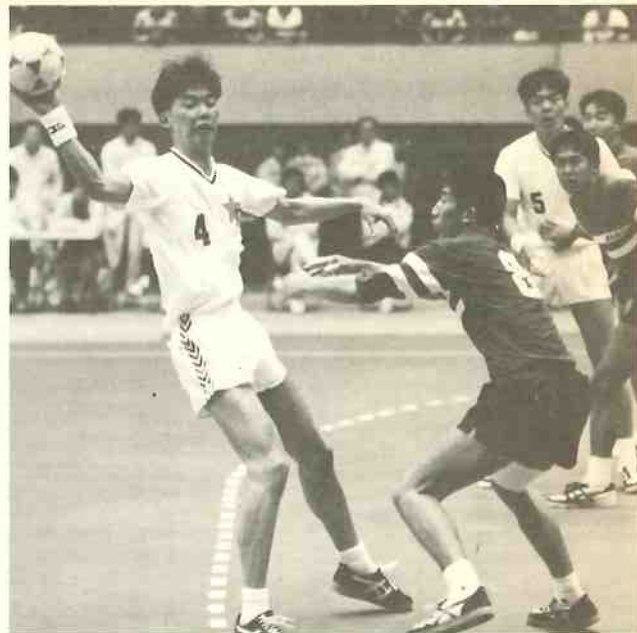
# 中村荷役運輸株式会社

代表取締役社長 中村 昭光  
本社 〒108 東京都港区芝浦 2-3-39  
電話 東京 (03) 451-4161(代)

創業70年







延長の大熱戦を展開した明星対横浜商工の決勝戦

得点	0	0	1	7	2	9	2	1	3	0	5	0
本名	浦田	井田	田松	谷津	川崎	井						
熊東	西蔵	梅久	平長	松浜	加益	永						
GK	〔審・岩本〕											
FP	〔板倉〕											
PT	(2)											

強が速いパス回しからステップ、サイドシュートで、熊本市商は長身・平田のロングシュートを軸にお互い得点を取り合い互角であった。その後、熊本市商の益崎、平田のロングシュートが確実に決まり、徐々に得点差が広がり、熊本市商の4点リードで前半を終了。後半に入ってもゲームの流れは

得点	0	0	2	4	1	8	2	1	1	0	0	0
本名	浦田	井田	田松	谷津	川崎	井						
熊東	西蔵	梅久	平長	松浜	加益	永						
GK	〔審・川島〕											
FP	〔森〕											
PT	(4)											

変わらず、熊本市商がじわじわと差を広げた。正強もよく粘ったが、最後まで熊本市商の高いディフェンスの壁が破れず、ゲームが終了した。

**準決勝**

得点	0	0	7	1	4	4	0	0	3	2	0	0
本名	山林	島井	藤代	島戸	沢橋	井藤						
横野	小本	小松	後西	齋太	中熊	木						
GK	〔審・細水〕											
FP	〔清〕											
PT	(1)											

〔戦評〕準決勝らしく、両者前半から激しい攻防を展開した。なかでも明星・高橋のフェイントからの力強いロング、一方浦和学院・大内のサウスポーから繰り出す切れの良いロングで応戦し、僅差ではあるが明星が終始リードし、前

得点	0	0	2	4	3	7	4	0	2	1	5	0
本名	寺郷	地沢	澤藤	村藤	川村	倉村						
横野	小本	小松	後西	齋太	中熊	木						
GK	〔審・細水〕											
FP	〔沢〕											
PT	(2)											

こからも点を取れる横浜商工と比較するとやはり格が違っていたようだ。それにしても、横浜商工のスピードはすばらしい。

得点	0	0	0	4	3	6	0	0	0	2	2	0
本名	浦田	井田	田松	谷津	川崎	井						
熊東	西蔵	梅久	平長	松浜	加益	永						
GK	〔審・細水〕											
FP	〔清〕											
PT	(1)											

〔戦評〕双方とも気迫のこもったプレーで、特にディフェンス、GKがよく踏張り、10分で2-2と互角の滑り出し。熊本市商がPTをはずす間に横浜商工がベースをつかみ一歩抜け出すかに見えたが、ミスが続いたところを熊本市商が速攻でたたみかけ、前半を9-8とリードして終了。

得点	0	0	0	2	7	0	2	6	0	2	0	2
本名	浦田	井田	田松	谷津	川崎	井						
熊東	西蔵	梅久	平長	松浜	加益	永						
GK	〔審・川島〕											
FP	〔森〕											
PT	(1)											

後半に入り、熊本市商・平田、横浜・小沢、斉藤を中心にした打ち合いになった。後半13分、熊本市商に退場者が出た際に横浜商工が15-15と同点に追いつき、20分過ぎから速攻、ロングと4点を連取、ゲームを決めた。

得点	0	0	8	1	9	1	0	0	3	0	0	2
本名	山林	島井	藤代	島戸	沢橋	井藤						
横野	小本	小松	後西	齋太	中熊	木						
GK	〔審・川島〕											
FP	〔森〕											
PT	(0)											

〔戦評〕昨年同様、明星と横浜商工の決勝戦となった。前半開始から両チームとも気迫に充ちた攻防を繰り広げ、高校ハンドボール界の頂点を極めるにふさわしい試合となった。ゲームの方は20分まで両者一歩も譲らない展開となる。しかし、残り5分で横浜商工が3点差をつけ前半を終了する。

得点	0	0	2	7	0	2	6	0	2	0	2	0
本名	浦田	井田	田松	谷津	川崎	井						
熊東	西蔵	梅久	平長	松浜	加益	永						
GK	〔審・川島〕											
FP	〔森〕											
PT	(3)											

後半も一進一退の好ゲームが続くが、今度は逆に明星が前半の3点差を追い上げ、残り3分で逆転。しかし、横浜商工も踏張り、残り1分で同点、延長戦に入る。延長に入っても明星の勢いは止まらず、この試合大活躍の五島、遠藤のシュートで横浜商工を退け今大会初優勝を成し遂げた。

**決勝**

明星	2	1	1
横浜商工	12	1	9
21	横浜商工		

# 女子

## 1回戦

西宇治 14 (8-5) 13 福井商 (京都) (6-8) (福井)

〔戦評〕西宇治は卯路のポストシュートで得点を重ねるが、福井商はスピードに乗った展開の中でラインクロス、オーバーステップのミスが目立ち、8-5と西宇治がリードして前半を終了。

後半開始より西宇治に退場者が続き、福井商は松村 朝倉の速攻などで10-10の同点に追いつくが西宇治が卯路の連続速攻により逃げ切った。

得0070114400000  
〔福井〕中村田 尾倉上白中 林  
〔西宇治〕田松武 矢朝村倉田 畑 小

G K F P (審・川島) (3) 13

〔西宇治〕田間沢嶺月路山田木部山森  
〔西宇治〕内仲大岡井卯内和高笹小金  
得00402700010000

大曲農 30 (17-13) 11 釧路商 (秋田) (17-13) (北海道)

〔戦評〕立ち上がりから釧路のコンビプレーを中心としたセットオフエンスと大曲の速攻、ロングシュートというゲーム展開であった

が、前半15分あたりから釧路のミスが目立ちはじめ、大曲は速攻により得点を重ね、13-8と前半をリードした。

後半に入ると、釧路の足も止まり、得点のコンビプレーを相手に通用せず、大曲は守って速攻という理想的な展開で点差を開き、一方的なゲームとなった。結局、総合力に勝る大曲が30-11で大勝した。

得00024211010  
〔釧路〕野本山嵐場口谷田葉竹田  
〔大曲〕平山遠五船野北藤稲大長

G K F P (審・夏目) (1) 11

〔大曲〕澤谷川葉藤松本田田橋橋村  
〔大曲〕大板今千加小松千干高高中  
得00442312100422

名短付 28 (19-14) 12 読谷 (愛知) (19-14) (沖縄)

〔戦評〕前半両チームともよく走るがミスが目立ち、14分過ぎまで互角であった。名短付は持ち前のスピードと速いパス回しからのミドルシュート、サイドシュートが決まり、ベイスをつかんだ。一方読谷は、セットプレーからポストヘボールを集めシュートするが、名短付GKの好守もあって点差を

縮めることができなかった。

後半5分過ぎ、読谷は作戦タイムを取り何とか流れを変えようとしたが、名短付の速い攻めにより点差が開くばかり。しかし、後半11分読谷の大城のスカイプレーは見事であった。

得0003130013100  
〔読谷〕田田田嘉着城嘉垣城垣城垣  
〔名短付〕松松松比富山比新大新池松

G K F P (審・細沢) (1) 12

〔名短付〕田山田田田田田藤木藤  
〔名短付〕紫平飯塩合中山飯武鈴加  
得00096330433300

暁 26 (3-11) 24 高松商 (三重) (3-11) (香川)

〔戦評〕暁は江川の切れ味鋭いロングシュートで得点を重ねるとともに、ディフェンスは左45度にマントゥーマンをあて、高松商のオフエンスのリズムを崩し、優勢にゲームを進めた。前半15分過ぎから高松商も動きの固さがとれ、得点をあげ、前半11-6で終了。

後半に入り高松商がリズムをつかみ、カットイン、ポストで13-13と追いついた。その後暁は江川のロング、高松商はカットイン、ポストでお互いに譲らず、一進一退の白熱した攻防が続き延長へ突入。延長に入っても、それぞれ持

ち味を生かして攻防をくり返したが、残り1分25-24から暁GKが高松商のPT、ノーマークポストシュートを2本続けてシャットアウトし、26-24で逃げ切った。

得0001105680011  
〔高松商〕村田松江川洲山田家井野田  
〔高松商〕木武植入小溝昌平十村熊藤

G K F P (審・日比) (7) 24

〔高松商〕橋 川田水美前川  
〔高松商〕江豊清渥寺 俊 中  
得01910111440

昭和专业 23 (12-11) 22 熊毛北 (千葉) (12-11) (山口)

〔戦評〕名門・昭和专业に対し、熊毛北は前半最初から堂々の戦いぶり。植田、白木のカットイン、ロングシュートに加え、全員がよく走り得点を重ねていった。これに対し昭和专业はなかなかエンジンがかからず、いつもの多彩なセットプレーが影をひそめていたが、山田の確実なサイドシュートなどでなんとか踏んばり、前半終了間際フォーメーションを使って同点とした。

後半に入ると、昭和专业は途中からの植田へのマンツーマンがようやく効を奏し始め、徐々にベイスをつかんで引き離しかかるが、熊毛北も白木が一人気を吐き、豪快に昭和专业におそいかかり一進一退を続けた。終わってみれば1点差、熊毛北の健闘の光る一

戦であった。

得00001142140000  
〔熊毛北〕村本木弘口野尾井山田崎  
〔熊毛北〕松西白木樋中中藤 栗山河

G K F P (審・天立) (2) 22

〔昭和专业〕海村越上田山田  
〔昭和专业〕鳥中村田竹館山  
得0472224004

函館大付 13 (4-9) 8 川口青陵 (北海道) (4-9) (埼玉)

〔戦評〕前半、函館大付は攻守ともに一対一の力やパス回しの早さ、正確さが川口青陵を上回り、着々と点差を広げていった。川口青陵はポストディフェンスの甘さについて反撃したが、パスミス、川口青陵・笹原に対するマークでロングシュートがなかったこと、サイド攻撃が少ないなど攻撃の幅が広がらなかったのが痛かった。

後半、川口青陵は笹原のロングカットインなどで4点を返し、9-8と1点差まで詰め寄ったが、

得00000000500030  
〔川口青陵〕竹仲久口竹原井谷川村原野  
〔川口青陵〕大田知吉大曾三葉助中笹狩

G K F P (審・小安) (1) 8

〔大付〕藤 歌輪崎山野島戸藤井坂  
〔大付〕和 三岡森大小鹿佐桜松  
得021423100000







函館大付属女子商が今大会大健闘を見せた

得点	008710133000	000001511021	000001511021
短付	田山田田田田藤木藤	大曲	澤谷川葉藤松本田田橋杉村
名	紫平飯塩合中山飯武鈴加	大板今千加小松千高本中	
得点	23	(2)	PT (4) 10

得点	00300027920031	06100112	06100112
本	熊城岩高杉高田鶴日高山田	高	橋川田水美前川
下	本洲本	江豊清渥寺中	
得点	27	(5)	PT (2) 11

名短付23 [149|16] 10 大曲農

熊本女商 27 [1314|17] 11 暁

昭和学院 18 [17|5] 13 宣 (大阪)

得点	0411010002	0001605001000	0004501010400
和	田	宣	山陽女
昭	海村越上田下田	真	久井土飯村横許松岡今横川
時	鳥中村田竹館山	辻	
得点	18	(4)	PT (2) 15

得点	000940010000	0004501010400	0004501010400
函	大付	山陽女	久井土飯村横許松岡今横川
大	歌輪崎山野島戸藤井阪	久	
付	和三岡森大小鹿佐桜松	井	
得点	15	(2)	PT (2) 15

得点	000940010000	0004501010400	0004501010400
函	大付	山陽女	久井土飯村横許松岡今横川
大	歌輪崎山野島戸藤井阪	久	
付	和三岡森大小鹿佐桜松	井	
得点	15	(2)	PT (2) 15

〔戦評〕両チームとも最後まであきらめず、白熱した好ゲームであった。両チームとも守りではやや手を使い退場者が続出したが、よく守り抜いていた。前半20分過ぎ山陽女は守りで集中力を欠くプレーが目立ち、3連続得点を許して7-5で折り返した。

後半、函館大付女商は前半リードしたため攻撃が消極的になり、流れが山陽女に傾いて5分に逆転され、15には4点差をつけられてしまった。しかし、この山陽女に向いた流れも、18分過ぎの山陽女が退場者を出すことによって守りが雑になり、函館大付の岡崎に3連続PTを許し、同点で終了、延長戦となる。延長展開、山陽女は4人であったがよく粘り、第1延長では決まらずPTCに入った。結局最後は函館大付GKの好守で勝負がついた。

〔戦評〕前半から名短付は速い攻撃で得点を重ねた。一方大曲農は、前半で3人の退場者を出し苦しい試合展開となった。後半に入っても、名短付GK柴田の好守とキャプテン飯田のカットインシュート、塩田のロングシュートで名短付は着実に得点していった。大曲農は失格者、退場者が続き、最後までベースをつかめなかった。

〔戦評〕立ち上がりからパワーあふれる熊本女商が田中、鶴田の活躍で着実に得点を加える。一方暁もエース江川のロングシュートで応戦するが、地力に勝る熊本女商が大差をつけて前半を終える。後半は暁のペースで展開され、熊本女商のスピードが生かされず、互角の戦いで進むが、安定した力を誇る熊本女商が中盤から本領を發揮し、27-11で終了する。

後半開始早々にサイドシュートで昭和が同点とする。その後は、昭和は中村を中心の攻撃、宣真は中尾を中心の攻撃でシーソーゲームとなる。残り4分、昭和の速攻を止めるために犯した反則による宣真の退場をきっかけに完全に昭和のペースとなり、昭和が勝利を取めた。

後半、函館大付女商は前半リードしたため攻撃が消極的になり、流れが山陽女に傾いて5分に逆転され、15には4点差をつけられてしまった。しかし、この山陽女に向いた流れも、18分過ぎの山陽女が退場者を出すことによって守りが雑になり、函館大付の岡崎に3連続PTを許し、同点で終了、延長戦となる。延長展開、山陽女は4人であったがよく粘り、第1延長では決まらずPTCに入った。結局最後は函館大付GKの好守で勝負がついた。

日本が生んだ世界のボール

日本ハンドボール協会検定球 (J・H・A)



タチカラ ヌムレスボール

タチカラのハンドボールは縫ボールと同じ構造のチューブが離れたL・B・C中空製法です。



タチカラ株式会社

東京都台東区松ヶ谷1-11-7  
東京・大阪・名古屋・福岡・札幌



る。前半18分、夙川学院はサイドへの攻撃でリズムに乗り、前半20分に3点差とする。今治南も必死に追い上げるが、得点に結びつけることができずに前半を終了する。後半に入り、攻めあぐむ今治南に対し夙川は速攻、ポストプレーと着実に得点を重ねる。残り5分今治南も粘りを見せ、堅実なプレーで応戦するが、地力に勝る夙川の前にあえなく敗退した。

得00122103000221  
 南生村邊藤田智野 田瀬中崎  
 池廣竹山  
 〔今鳥中渡加高越長 森〕

G K F P (審・板倉)

〔川〕田塚藤口村林洩口 高崎  
 〔夙〕松平伊西新大田田 岡 巽  
 得00224032008041

彦根商20 (614 | 84) 12聖和学園

〔戦評〕試合開始3分に彦根商・出尾のステップシュートなどにより連続3点を先取した。一方聖和は佐藤のロングシュートなどにより追撃するが、前半15分には8-3と大きくリードされた。彦根商は速い展開の攻撃で着々と得点を重ね、14-4で前半を終了した。後半立ち上がり、聖和はポストをからめた攻撃と彦根商に退場が相つぎ、7点を連取し14-11とした。しかし、落ち着きを取り戻した彦根商はサイドシュートなどに

より得点を重ね、聖和の猛追撃を断ち切り、20-12で終了した。

得00322112330000  
 和沢子藤藤井山黒田壺口嶋藤  
 〔聖〕相庄佐佐木小目藤八山三佐

G K F P (審・石川)

〔商〕崎川本尾居出藤 尾山松  
 〔彦根〕川北吉山浅井安 林 丸小  
 得0044312260000

小松商24 (1014 | 124) 16明倫

〔戦評〕両チームともにスピードのある攻撃を展開し、面白い試合が予想された。しかし、確実にシュートまでもつていく小松商に対し明倫は相手のディフェンスを破れず、なかなかシュートまでもつていけない。明倫は作戦タイムをとるものの流れは変わらず、苦しいゲーム展開が続く。結局、自分たちのリズムでゲームをした小松商が14-4で前半終了。

後半、明倫は村山の活躍や相手

得0745000000  
 倫田 山井島原川郷橋松  
 〔明〕岡 村小徳柔小本高樽

G K F P (審・夏目)

〔商〕場野中原 島田木 水居口  
 〔小馬〕宇島河 田米西 清中山  
 得004452300063310

のシュートミスなどもあって必死に追い上げる。しかし、前半の得点差が大きくなるのをいい、小松商が3回戦進出を決めた。

3回戦

名短付19 (8 | 7) (1 | 1) (2 | 0) 19国学院栃木

〔戦評〕前半立ち上がりから名短付は飯田のロングシュートなどで得点をあげたのに対し、国学院栃木も粘り強い攻撃で西村のサイドシュートなどで得点し、前半8-7と名短付が1点リードで終了。後半に入っても、両チームとも積極的な攻撃で一進一退を続け、1点を争う好ゲームとなった。後半残り2分には国学院栃木は2点差をつけそのまま逃げ切るかに見えた。しかし残り20秒、名短付はPTで同点に追いつき延長戦となった。延長に入っても両チームの白熱した攻防が続いたが、延長後

後半、明倫は村山の活躍や相手

得0012607010000  
 院房口橋内井内村林口山橋海  
 〔国〕秋堅高寺新寺西若山増大天

G K F P (審・日藤)

〔短付〕田山田田田田藤木藤  
 〔名〕柴平飯塩合中山飯武鈴加  
 得00843020200

半・名短付が武藤のサイドシュートでリードし、残り2分、国学院栃木のPTを名短付・柴田が防ぎそのまま逃げ切った。

昭和学院17 (10 | 8) (2 | 1) (0 | 0) 16熊本女商

〔戦評〕立ち上がり、昭和は連続4点を決め主導権を握った。一方熊本女商は鶴田の活躍で追い上げ前半15分頃から一進一退の攻防が続き、前半は10-8と昭和リードで終了した。後半に入ると熊本は昭和のエース中村の2分間の退場をきっかけに同点に追いついたが、昭和は山田が大事なところでサイドシュートをたて続けに決め、勝負あったかに見えたが、熊本は昭和・中村をマンツーマンで動きを封じ、終了3分前に同点に追いつき延長戦に突入した。延長戦では両チームとも退場者が続出し、めまぐるしい展開となったが、最後は昭和が前半の1点差を守り逃げ切った。

後半、明倫は村山の活躍や相手

得001002380020  
 本下本洲本 橋中田坂洲田中  
 〔熊〕城岩高杉 浜 高田鶴日高山田

G K F P (審・石川)

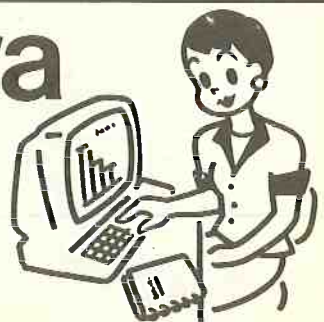
〔和〕海村越上田下田  
 〔昭〕鳥中村田竹館山  
 得017012206

# Your Staff Daiwa

これからの時代、情報と金融は(ダイワ)が大いにお役に立てる分野です。



大和銀行







# 世界スポーツサミットⅢ に参加して

大同特殊鋼監督 蒲生 清明

世界名国からスポーツにおける

超一流のドクター・監督・コーチが一堂に会し、今回「人間の回復を目指して」のテーマについて世界スポーツサミットⅢが開催され、講演ならびに討論がされた。

今回のサミットには、ソウル・オリンピック女子ハンドボールで金メダルを獲得した韓国女子チーム監督の高丙勳氏が講師として招かれ、実技指導と講演をされた。私は、その両方に参加して、一監督として感ずるところを述べてみたい。

私は、世界一になるまでの高氏の指導方法・理論・トレーニング方法がどのようなものか、大きな期待を持っていた。やはり、世界一になるためには、われわれと違

った方法で強化をしていることであらうと考えていたからである。

実技指導が開始され、ウォームアップからの基本動作（オフエンス・ディフェンス）、セクション別の攻防戦と実に淡々と流れるように指導がなされていた。

私は、この指導・トレーニングの内容が、われわれが何年か前に実施していたことを思い出した。さらには、近年になって実施しているものにも数多くあり、私の期待とは裏腹に、目新しいものではなかった。

しかし、大きな違いが一点だけあった。それは、一つのトレーニングをマスターするまで徹底的に指導しているところであった。そして、そのトレーニングの最中に「基本的な動作」、特にフォーム

（姿勢）・スタップワークについては、相当しつこく指摘していた。

この点は、プレーの結果を重視しているとなかなか気が付かないが、高氏は、結果を出すための過程を重視し、その行程での基本的なフォームとスタップワークを本当に大切にしていた。

我々東洋人が、ヨーロッパの大きな選手に対する際、スピードとテクニクが必要であるが、そのどちらをとっても、それを満足させるために基本的なフォーム、スタップワークが完備されていないと勝てない。

スピードがアップすれば、それだけミス発生率が高くなり、だからこそフォーム、そしてバランス、さらにボディコントロールが大切なのである。

これからは、トレーニングを行なっていくうえで、我々が忘れかけている基本的な動作を数多く取り入れ、日本人独特のプレーを世界で発揮するための基盤とすべきである。

さらに、こうした基本動作を一つ一つ持っているものは、やはり基礎体力であった。講演中、スライドを利用して説明されていたが、スライドの約50パーセントはウエイトトレーニングのものであった。いかに重要視し、相当な時間を費やしたかがよく理解できる。

基本的なフォームやボディコントロールを実践する時には、パワーが必要であり、特に身体接触を許されているハンドボールでは、基礎体力の優劣が勝敗に大きく影響してくる（ソウル・オリンピックの韓国選手団中で、ハンドボール選手が男女共に基礎体力はトップであった）。私も高校時代によくウエイトトレーニングをしたが、よく考えると、その当時からだぶくりで一番大切な時期であったと思う。

韓国選手の年齢は、16歳から23歳と非常に若く、この時期にウエイトトレーニングを実施した結果が、金メダルへとつながっていたのである。

現在の日本は、各大会が目白押しで、基礎体力づくりをする時間が少なくなっているかもしれない。しかし、身体接触をする競技では技術強化だけでなく、体力強化も同レベルで行い、体力が技術を生み出すように、より時間をかけるべきである。また、基礎体力づくりは、ケガの予防になり、この点についても、今回の高氏の講演の中で、発表があった。私はウエイトトレーニングの重要性を再認識し、非常に感銘を受けた。

最後に、ソウル・オリンピック終了後、新聞やテレビなどのマスコミに「韓国にできて日本にできないことはない」とよく指摘されたが、ハンドボールに限らず、国家をあげて強化に取り組むという環境がない限り相当難しい。もしこの環境を同条件で実施することが可能ならば、その成果は得られるだろう。

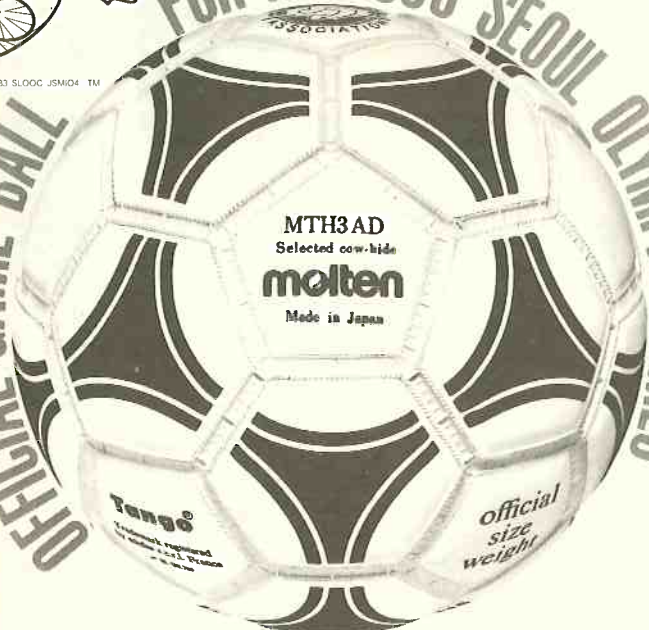
しかしそう言っても、お国柄の違いやスポーツを実施するうえで組織が異なり、難しい点が多々あると思う。

我々は、日本の中で可能なことを精一杯実施していくことしかないが、出来ることから韓国に近い環境下でハンドボールを普及強化していきたい。



# '88ソウルオリンピック 公式試合球

OFFICIAL GAME BALL



FOR THE 1988 SEOUL OLYMPIC GAMES



© 1983 S.L.O.O.C. JSM04 TM

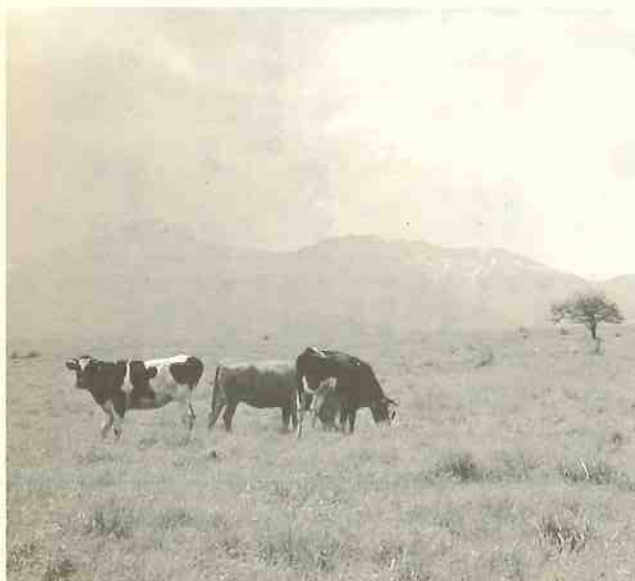
日本で最初の国際ハンドボール連盟(I.H.F.)公認球、モルテンハンドボール。その独特のリップ形状とパネル間の段差による“32面体ノンスリップ構造”で、確かな手ごたえをつくり上げ、世界中のハンドボールから高い信頼を集めています。そして、新たに '88ソウルオリンピックの公式試合球に決定/その真価を発揮します。

**molten®**

株式会社 **モルテン**

東京本社 東京都墨田区横川5丁目5-7 〒130 ☎(03)625-7581#0  
大阪・名古屋・福岡・広島・札幌・ロサンゼルスU.S.A.・デュッセルドルフW.G.

果樹園と高原と。  
山梨の自然のおいしさを  
お菓子にたくして、日本全国へ。



Châteraisé

株式会社 **シャトレーゼ**

山梨県東八代郡中道町下曾根3440-1 〒400-15  
電話 (0552)66-5151(大代)



# 各地の記録から...

## 東北

全国高校選抜青森県第2次予選

(1月12、13日/弘前市民体育館)

〈男子〉

▽リーグ戦

青森商	23	15	野辺地
青森商	33	16	青森東
青森商	12	0	鯉ヶ沢
野辺地	27	18	青森東
野辺地	12	0	鯉ヶ沢
青森東	12	0	鯉ヶ沢

東④鯉ヶ沢

〈女子〉

▽リーグ戦

青森西	21	19	青森中央
青森西	24	7	野辺地
青森西	28	7	三本木
青森中央	15	10	野辺地
青森中央	30	10	三本木
野辺地	17	10	三本木

〔順位〕①青森西②青森中央③野辺地④三本木

全国高校選抜宮城県二次予選

(1月13日/塩釜市体育館)

〈男子〉

▽リーグ戦

土気	23	11	幕張北
県沼南	23	16	流山中央
千葉南	17	8	京葉
佐原	26	5	浦安南

▽1回戦

〔男子〕

(1月14、16日/三井石油体育館)

千葉県高校新人大会

## 関東

〔順位〕①聖和学園②古川商③宮城三女④宮城二女

聖和学園	24	10	宮城二女
古川商	21	13	宮城三女
聖和学園	37	14	宮城三女
古川商	23	4	宮城二女
宮城三女	13	12	宮城二女
聖和学園	17	15	古川商

▽リーグ戦

〔女子〕

(1月18、20日/岩井市体育館)

茨城県高校新人大会

〔男子〕

▽1回戦

船橋法典	21	13	国府台
市川	22	10	土気
学館浦安	27	9	沼南
二松沼南	22	13	泉
東邦	29	5	千葉南
佐原	12	11	柏南
東京学館	6	5	木更津
松戸六実	20	13	東葛飾
八千代	17	9	船橋法典

▽2回戦

〔女子〕

(1月18、20日/岩井市体育館)

茨城県高校新人大会

昭学院	35	2	若松
昭学院	16	5	流山中央
佐原女	11	8	柏南
土気	21	3	泉
東邦	13	9	専大松戸
幕張北	15	12	松戸秋山
御宿家政	12	5	若葉看護
聖徳	28	6	佐原

▽2回戦

〔男子〕

(1月18、20日/岩井市体育館)

茨城県高校新人大会

〔女子〕

▽1回戦

麻生	22	18	江戸川学園
土浦	18	15	牛久
藤代	25	23	取手松陽
竜ヶ崎	39	14	藤代
藤代	20	17	古河三
土浦	16	13	不立
竜ヶ崎	16	11	日立
玉造	16	13	勝田
笠間	33	11	勝田
麻生	18	14	藤代
土浦	20	17	古河三
藤代	39	14	竜ヶ崎
竜ヶ崎	25	23	取手松陽
江戸川学園	18	15	牛久
牛久	25	15	岩井
岩井	20	15	八千代
八千代	19	11	土浦日大
土浦日大	25	6	伊奈
伊奈	22	7	水戸一
水戸一	22	7	水戸一
水戸一	25	6	土浦工
土浦工	19	11	藤代紫水

▽準決勝

〔男子〕

(1月18、20日/岩井市体育館)

茨城県高校新人大会

〔女子〕

▽3回戦

〔男子〕

▽1回戦

聖徳	30	7	東邦
和洋	30	7	御宿家政
昭学院	25	7	東邦
昭学院	25	7	東邦
和洋	30	7	御宿家政
昭学院	17	8	9
昭学院	17	8	9
和洋	8	5	7
和洋	8	5	7
昭学院	12	和	洋

▽準決勝

〔男子〕

(1月18、20日/岩井市体育館)

茨城県高校新人大会

聖徳学園	22	14	水海道一
聖徳学園	30	25	太田二
愛国学園	24	16	下館二
八郷	16	11	藤代
湖来	19	12	高萩
波崎	17	10	下妻二
勝田	10	5	土浦湖北
日立	21	14	日立二
不立	18	13	土浦三
竜ヶ崎	36	18	並木
土浦	19	11	結城二
古河三	19	11	結城二
勝田	36	18	並木
藤代	19	11	結城二
藤代	19	11	結城二
古河三	19	11	結城二
土浦	19	11	結城二
土浦	19	11	結城二

▽2回戦

〔男子〕

(1月18、20日/岩井市体育館)

茨城県高校新人大会

〔女子〕

▽1回戦

岩井	27	21	竜ヶ崎一
岩井	35	21	水海道一
神栖	37	5	水海道一
茨城	22	14	鹿島灘
波崎	42	4	土浦湖北
勝田	16	14	玉造
日立	16	13	笠間
不立	33	11	麻生
竜ヶ崎	18	14	土浦一
土浦	20	17	藤代
古河三	39	14	竜ヶ崎
勝田	25	23	江戸川学園
藤代	18	13	取手松陽
藤代	39	14	竜ヶ崎
古河三	20	17	藤代
土浦	16	13	不立
土浦	16	13	不立
土浦	16	13	不立
土浦	16	13	不立
土浦	16	13	不立
土浦	16	13	不立

▽3位決定戦

〔男子〕

(1月18、20日/岩井市体育館)

茨城県高校新人大会

〔女子〕

▽準決勝

〔男子〕

▽4回戦

江戸川学園	30	24	11	麻生
江戸川学園	30	24	11	麻生
江戸川学園	30	24	11	麻生
江戸川学園	30	24	11	麻生
江戸川学園	30	24	11	麻生
江戸川学園	30	24	11	麻生
江戸川学園	30	24	11	麻生
江戸川学園	30	24	11	麻生
江戸川学園	30	24	11	麻生
江戸川学園	30	24	11	麻生
江戸川学園	30	24	11	麻生
江戸川学園	30	24	11	麻生
江戸川学園	30	24	11	麻生
江戸川学園	30	24	11	麻生
江戸川学園	30	24	11	麻生

▽準決勝

〔男子〕

(1月18、20日/岩井市体育館)

茨城県高校新人大会

藤代紫水 23 | 5 水戸二

竜ヶ崎二 44 | 3 竜ヶ崎南

湖 来 42 | 7 八郷

愛国学園 21 | 19 鉦田一

麻生 26 | 8 聖徳学園

▼3回戦 26 | 8 聖徳学園

水海道二 36 | 7 岩井西

鉦田二 21 | 15 藤代紫水

竜ヶ崎二 24 | 8 湖来

麻生 25 | 14 愛国学園

▼準決勝 25 | 14 愛国学園

水海道二 28 | 4 鉦田二

麻生 19 | 16 竜ヶ崎二

▼3位決定戦 19 | 16 竜ヶ崎二

竜ヶ崎二 31 | 8 鉦田二

▼決勝 31 | 8 鉦田二

水海道二 8 | 11 | 5 | 8 13 麻生

全国高校選抜関東地区予選

(2月11、12日/土浦一高)

▼Aリーグ

吉井 14 | 15 | 9 | 7 16 宇都宮北

(群馬) 29 14 | 15 | 9 | 7 16 宇都宮北

浦和学院 8 | 16 | 12 | 6 18 吉井

(埼玉) 24 8 | 16 | 12 | 6 18 吉井

浦和学院 8 | 13 | 7 | 5 12 宇都宮北

▼Bリーグ

市川 13 | 14 | 10 | 10 20 日大明誠

(千葉) 27 13 | 14 | 10 | 10 20 日大明誠

市川 11 | 14 | 13 | 11 24 水海道一

(茨城) 25 11 | 14 | 13 | 11 24 水海道一

水海道一 13 | 12 | 11 | 11 24 日大明誠

市川 24 | 24 | 20 | 20 20 日大明誠

(山梨) 27 24 | 24 | 20 | 20 20 日大明誠

水海道一 24 | 24 | 20 | 20 20 日大明誠

水海道一 13 | 12 | 11 | 11 24 日大明誠

▼全国大会出場決定戦

吉井 21 | 110 | 9 | 7 16 水海道一

▼関東大会優勝決定トーナメント

明星 21 | 101 | 11 | 2 | 5 7 横浜商工

(東京) 21 10 | 11 | 2 | 5 7 横浜商工

市川 18 | 11 | 7 | 5 | 10 15 浦和学院

日大明誠 17 | 11 | 6 | 5 | 7 12 日大明誠

横濱商工 21 | 9 | 12 | 12 | 7 19 浦和学院

明 18 | 9 | 9 | 7 | 10 17 市川

(順位) ①明星 ②市川 ③横濱商工

工、浦和学院、市川、吉井

▼Aリーグ

昭和学院 19 | 7 | 12 | 8 | 4 12 川口青陵

(千葉) 19 7 | 12 | 8 | 4 12 川口青陵

川口青陵 23 | 12 | 11 | 3 14 吉田

昭和学院 26 | 13 | 13 | 8 | 8 16 吉田

▼Bリーグ

群馬女 22 | 10 | 12 | 12 | 9 21 水海道二

(群馬) 22 10 | 12 | 12 | 9 21 水海道二

国学院栃木 18 | 10 | 8 | 7 | 5 12 水海道二

(栃木) 18 10 | 8 | 7 | 5 12 水海道二

国学院栃木 25 | 11 | 14 | 10 | 6 16 群馬女

▼全国大会出場決定戦

川口青陵 17 | 9 | 8 | 6 | 8 14 群馬女

▼関東大会優勝決定トーナメント

北 陸 23 | 11 | 12 | 6 | 7 13 屋代

高岡向陵 13 | 6 | 7 | 5 | 7 12 小松明峰

北 陸 34 | 18 | 16 | 8 | 12 20 長岡大手

高岡向陵 30 | 17 | 13 | 9 | 9 18 屋代

小松明峰 21 | 11 | 10 | 9 | 6 15 北陸

(富山) 40 21 | 19 | 10 | 4 14 長岡大手

高岡向陵 40 | 21 | 19 | 10 | 4 14 長岡大手

小松明峰 29 | 12 | 17 | 7 | 6 13 尾代

(石川) 29 12 | 17 | 7 | 6 13 尾代

▼リーグ戦

小松明峰 21 | 11 | 10 | 9 | 6 15 北陸

(富山) 21 11 | 10 | 9 | 6 15 北陸

高岡向陵 30 | 17 | 13 | 9 | 9 18 屋代

北 陸 34 | 18 | 16 | 8 | 12 20 長岡大手

高岡向陵 13 | 6 | 7 | 5 | 7 12 小松明峰

北 陸 23 | 11 | 12 | 6 | 7 13 屋代

北信越

全国高校選抜北信越予選

(2月11、12日/柏崎高校ほか)

▼リーグ戦

小松明峰 29 | 12 | 17 | 7 | 6 13 尾代

(石川) 29 12 | 17 | 7 | 6 13 尾代

高岡向陵 40 | 21 | 19 | 10 | 4 14 長岡大手

(富山) 40 21 | 19 | 10 | 4 14 長岡大手

小松明峰 21 | 11 | 10 | 9 | 6 15 北陸

(福井) 21 11 | 10 | 9 | 6 15 北陸

高岡向陵 30 | 17 | 13 | 9 | 9 18 屋代

北 陸 34 | 18 | 16 | 8 | 12 20 長岡大手

高岡向陵 13 | 6 | 7 | 5 | 7 12 小松明峰

北 陸 23 | 11 | 12 | 6 | 7 13 屋代

小松明峰 46 | 22 | 24 | 6 | 9 15 長岡大手

(神奈川) 19 22 | 24 | 6 | 9 15 長岡大手

国学院栃木 10 | 4 | 6 | 4 | 3 7 昭和学院

水海道二 13 | 2 | 11 | 3 | 3 6 吉田

昭和学院 22 | 15 | 7 | 7 | 5 12 江東商

国学院栃木 16 | 7 | 9 | 6 | 7 13 明倫

(順位) ①国学院栃木 ②明倫 ③昭和学院

④江東商 ⑤川口青陵

小松明峰 46 | 22 | 24 | 6 | 9 15 長岡大手

高岡向陵 26 | 14 | 12 | 12 | 8 20 北陸

屋代 25 | 12 | 13 | 11 | 7 18 長岡大手

(順位) ①高岡向陵 ②小松明峰 ③

北陸 ④屋代 ⑤長岡大手

▼リーグ戦

福井商 19 | 9 | 10 | 4 | 4 16 新潟江南

(福井) 19 9 | 10 | 4 | 4 16 新潟江南

小松商 36 | 16 | 20 | 7 | 3 10 佐久

(石川) 36 16 | 20 | 7 | 3 10 佐久

小松商 16 | 10 | 6 | 8 | 8 16 新潟江南

(富山) 16 10 | 6 | 8 | 8 16 新潟江南

小松商 21 | 11 | 10 | 5 | 8 13 福井商

小松商 15 | 9 | 6 | 5 | 7 12 小杉

福井商 15 | 9 | 6 | 5 | 7 12 小杉

小松商 36 | 17 | 19 | 3 | 2 5 新潟江南

小松商 23 | 11 | 12 | 3 | 10 13 小杉

新潟江南 18 | 7 | 11 | 5 | 4 9 佐久

(順位) ①小松商 ②福井商 ③小杉

④新潟江南 ⑤佐久

A4版84ページ・カラーページにスーパーショット満載！  
月刊誌 スポーツイベントハンドボール  
毎月20日全国書店にて発売中！

1冊 ¥600 年間購読(1年間12冊・¥7,200/半年間6冊・¥3,600)

(株)スポーツイベント 〒101 東京都千代田区神田小川町1-9 川上ビル3F ☎03-294-5231(代)





# 近畿

第32回京都府高校新人大会

(11月3~27日)伏見港体育館ほか

予選リーグ

○A組

東宇治 18 | 10

堀川 9 | 6

東宇治 11 | 9

堀川 8 | 6

東宇治 13 | 5

堀川 16 | 8

東宇治 7 | 5

堀川 11 | 7

北宇治 12 | 10

山崎 11 | 10

北宇治 20 | 9

東宇治 12 | 10

山崎 11 | 10

北宇治 7 | 5

堀川 13 | 5

東宇治 16 | 8

堀川 8 | 6

東宇治 9 | 6

堀川 11 | 9

東宇治 18 | 10

堀川 9 | 6

東宇治 11 | 9

堀川 8 | 6

東宇治 13 | 5

堀川 16 | 8

東宇治 7 | 5

堀川 11 | 7

北宇治 12 | 10

山崎 11 | 10

○B組

東宇治 25 | 12

堀川 25 | 10

東宇治 11 | 5

堀川 23 | 7

東宇治 27 | 8

堀川 12 | 8

東宇治 11 | 10

堀川 23 | 7

東宇治 19 | 11

堀川 16 | 11

東宇治 22 | 9

堀川 19 | 11

東宇治 16 | 8

堀川 11 | 7

東宇治 23 | 7

堀川 12 | 8

東宇治 11 | 10

堀川 23 | 7

東宇治 19 | 11

堀川 16 | 11

東宇治 22 | 9

堀川 19 | 11

東宇治 16 | 8

堀川 11 | 7

東宇治 23 | 7

堀川 12 | 8

東宇治 11 | 10

堀川 23 | 7

東宇治 19 | 11

堀川 16 | 11

○C組

東宇治 20 | 12

堀川 28 | 8

東宇治 20 | 16

堀川 29 | 5

東宇治 33 | 8

堀川 22 | 10

東宇治 32 | 6

堀川 25 | 14

東宇治 45 | 8

堀川 15 | 12

東宇治 15 | 12

堀川 15 | 12

東宇治 15 | 12

堀川 15 | 12

東宇治 15 | 12

堀川 15 | 12

東宇治 15 | 12

堀川 15 | 12

東宇治 15 | 12

堀川 15 | 12

東宇治 15 | 12

堀川 15 | 12

東宇治 15 | 12

堀川 15 | 12

東宇治 15 | 12

堀川 15 | 12

東宇治 15 | 12

堀川 15 | 12

東宇治 15 | 12

堀川 15 | 12

○D組

東宇治 22 | 11

堀川 15 | 9

東宇治 15 | 12

堀川 15 | 12

東宇治 16 | 4

堀川 12 | 4

東宇治 12 | 7

堀川 20 | 15

東宇治 19 | 6

堀川 17 | 9

東宇治 17 | 14

堀川 15 | 9

東宇治 17 | 15

堀川 15 | 9

東宇治 15 | 9

堀川 15 | 9

東宇治 15 | 9

堀川 15 | 9

東宇治 15 | 9

堀川 15 | 9

東宇治 15 | 9

堀川 15 | 9

東宇治 15 | 9

堀川 15 | 9

東宇治 15 | 9

堀川 15 | 9

東宇治 15 | 9

堀川 15 | 9

東宇治 15 | 9

堀川 15 | 9

○E組

東宇治 14 | 12

堀川 16 | 12

東宇治 12 | 9

堀川 19 | 13

東宇治 19 | 7

堀川 19 | 13

東宇治 12 | 9

堀川 12 | 9

東宇治 16 | 12

堀川 16 | 12

東宇治 12 | 9

堀川 19 | 13

東宇治 19 | 7

堀川 19 | 13

東宇治 12 | 9

堀川 12 | 9

東宇治 16 | 12

堀川 16 | 12

東宇治 12 | 9

堀川 19 | 13

東宇治 19 | 7

堀川 19 | 13

東宇治 12 | 9

堀川 12 | 9

東宇治 16 | 12

堀川 16 | 12

東宇治 12 | 9

堀川 19 | 13

東宇治 19 | 7

堀川 19 | 13

○F組

東宇治 24 | 3

堀川 15 | 4

東宇治 32 | 6

堀川 19 | 4

東宇治 18 | 10

堀川 11 | 8

東宇治 19 | 4

堀川 18 | 10

東宇治 32 | 6

堀川 19 | 4

東宇治 18 | 10

堀川 11 | 8

東宇治 19 | 4

堀川 18 | 10

東宇治 32 | 6

堀川 19 | 4

東宇治 18 | 10

堀川 11 | 8

東宇治 19 | 4

堀川 18 | 10

東宇治 32 | 6

堀川 19 | 4

東宇治 18 | 10

堀川 11 | 8

東宇治 19 | 4

堀川 18 | 10

東宇治 32 | 6

堀川 19 | 4

東宇治 18 | 10

堀川 11 | 8

○G組

東宇治 13 | 6

堀川 10 | 10

東宇治 10 | 10

堀川 15 | 8

東宇治 10 | 6

堀川 10 | 8

東宇治 15 | 6

堀川 10 | 6

東宇治 10 | 10

堀川 15 | 8

東宇治 10 | 6

堀川 10 | 8

東宇治 15 | 6

堀川 10 | 6

東宇治 10 | 10

堀川 15 | 8

東宇治 10 | 6

堀川 10 | 8

東宇治 15 | 6

堀川 10 | 6

東宇治 10 | 10

堀川 15 | 8

東宇治 10 | 6

堀川 10 | 8

東宇治 15 | 6

堀川 10 | 6

東宇治 10 | 10

堀川 15 | 8

東宇治 10 | 6

堀川 10 | 8

○H組

東宇治 14 | 12

堀川 23 | 10

東宇治 23 | 5

堀川 12 | 8

東宇治 15 | 12

堀川 12 | 8

東宇治 23 | 5

堀川 15 | 12

東宇治 12 | 8

堀川 15 | 12

東宇治 15 | 12

堀川 12 | 8

東宇治 23 | 5

堀川 15 | 12

東宇治 12 | 8

堀川 15 | 12

東宇治 15 | 12

堀川 12 | 8

東宇治 23 | 5

堀川 15 | 12

東宇治 12 | 8

堀川 15 | 12

東宇治 15 | 12

堀川 12 | 8

東宇治 23 | 5

堀川 15 | 12

東宇治 12 | 8

堀川 15 | 12

東宇治 15 | 12

堀川 12 | 8

○I組

東宇治 20 | 9

堀川 28 | 8

東宇治 20 | 16

堀川 29 | 5

東宇治 33 | 8

堀川 22 | 10

東宇治 32 | 6

堀川 25 | 14

東宇治 45 | 8

堀川 15 | 12

東宇治 15 | 12

堀川 15 | 12

東宇治 15 | 12

堀川 15 | 12

東宇治 15 | 12

堀川 15 | 12

東宇治 15 | 12

堀川 15 | 12

東宇治 15 | 12

堀川 15 | 12

東宇治 15 | 12





第28回山口県総合選手権

(1月29日)山口県スポーツ文化センター

〈男子〉

予選リーグ

○Aリーグ

山口県教育団A

山口県教育団B

山口県教育団C

山口県教育団D

山口県教育団E

山口県教育団F

山口県教育団G

山口県教育団H

山口県教育団I

山口県教育団J

山口県教育団K

山口県教育団L

山口県教育団M

山口県教育団N

山口県教育団O

山口県教育団P

山口県教育団Q

山口県教育団R

山口県教育団S

山口県教育団T

山口県教育団U

山口県教育団V

山口県教育団W

山口県教育団X

山口県教育団Y

山口県教育団Z

山口県教育団AA

山口県教育団AB

山口県教育団AC

山口県教育団AD

山口県教育団AE

全国高校選抜四国地区予選



(1月28、29日)松山市総合コミュニティセンター(体育館)

四国

〈男子〉

予選リーグ戦

松山北

(愛媛)

松山北

松山北

高松商

高松商

高松商

高松商

高松商

高松商

高松商

高松商

高松商

高松商

高松商

高松商

高松商

高松商

高松商

高松商

高松商

高松商

高松商

高松商

高松商 28 (19 | 5 | 4) 9中村

富岡東 25 (1312 | 106) 16中村

九州

第27回鹿児島県室内総合選手権

(12月25、27日)鹿児島県体育館

〈男子1部〉

予選リーグA

鹿児島大

鹿児島大

鹿児島大

鹿児島大

鹿児島大

鹿児島大

鹿児島大

鹿児島大

鹿児島大

鹿児島大

鹿児島大

鹿児島大

鹿児島大

鹿児島大

鹿児島大

鹿児島大

鹿児島大

鹿児島大

鹿児島大

鹿児島大

鹿児島大

鹿児島大

鹿児島大

鹿児島大 30 (17 | 13 | 16) 自衛隊鹿児島

出水高 15 (15 | 9 | 9) 鹿児島南

附属中OB 16 (16 | 14 | 14) 鹿児島高専

Bears 24 (24 | 22 | 22) 国分ハントク

東谷山OB 22 (22 | 14 | 14) 鹿児島中央B

鹿児島大 22 (22 | 14 | 14) 鹿児島中央A

鹿児島大 22 (22 | 14 | 14) 鹿児島中央A

鹿児島大 22 (22 | 14 | 14) 鹿児島中央A

鹿児島大 22 (22 | 14 | 14) 鹿児島中央A

鹿児島大 22 (22 | 14 | 14) 鹿児島中央A

鹿児島大 22 (22 | 14 | 14) 鹿児島中央A

鹿児島大 22 (22 | 14 | 14) 鹿児島中央A

鹿児島大 22 (22 | 14 | 14) 鹿児島中央A

鹿児島大 29 (26 | 13 | 3) 重富中C

鹿児島大 26 (26 | 13 | 7) 鹿児島中央高

鹿児島大 16 (16 | 7 | 7) 鹿児島中央A

鹿児島大 24 (24 | 12 | 12) ミヤコク

鹿児島大 10 (10 | 9 | 9) 東谷山中

鹿児島大 17 (17 | 4 | 4) 鹿児島南OG

鹿児島大 31 (31 | 8 | 8) 鹿児島南

鹿児島大 21 (21 | 10 | 10) 国分実B

鹿児島大 19 (19 | 4 | 4) S.K.C

鹿児島大 14 (14 | 7 | 7) 国分実C

鹿児島大 24 (24 | 12 | 12) 鹿児島南

鹿児島大 15 (15 | 13 | 13) 鹿児島純心B

鹿児島大 11 (11 | 5 | 6) 鹿児島大





未来をみつめる健康テクノ

asics

走る、跳ぶ、投げる。  
制空権を得るためのスカイハンド®。

より高い跳躍とより長い滞空時間。

よりコンパクトなテイクバックとスピーディなスローイング。

ここに至るには地道な長い練習の日々と、

勝負に臨んでの集中力と爆発力が必要である。

この日のために努力を重ねてきた選手たちに。

バイオメカニクスで育てられたウェアとシューズ。

アシックスよりおくります。



SKYHAND®



asics® TIGER®

ASICS Handball Wear

ASICS Handball Shoes

株式会社 アシックス ●商品についての問い合わせは株式会社アシックス消費者相談室までどうぞ。〒650 神戸市中央区港島中町7丁目1番1 TEL(078)303-2233(専用)・(078)303-3333(大代表)  
〒130 東京都豊田区練馬4丁目10番11号 TEL(03)624-1814(専用)・(03)624-2211(大代表) ■614番アシックスの登録商標です。



# 視界、360°

経済情勢の視界、良好ですか？

時々刻々と移り変わる情報をいかにすばやくキャッチして

いかに的確な判断を下していくか。これが資産運用の条件です。

東洋証券は、あなたの資産運用の水先案内人。

確かな情報網とキメ細かいサービスで、明日への視界をひろげます。



## 東洋証券

■本店：〒103 東京都中央区日本橋1-20-5 ■電話：03(274)0211 ■資本金：113億円強 ■社員数：1,400人  
■店舗網：全国42店舗 海外：ロンドン・ニューヨーク・香港

## 中期国債ファンド

〈公社債投資信託・追加型〉〈設定・運用は日興投信〉

\*好利回りで、出し入れ自由\*

- 1ヵ月複利で好利回り。
- 1ヵ月据え置けば、手数料なしで出し入れ自由。  
（お申し込みは10万円以上1万円単位）